

2025

ESSAI VARIÉTAL PRECOCE



Camille RAIMBAULT

Syndicat des Producteurs de Melons
du Haut Poitou

30/09/2025

Itinéraire Cultural

Semis : 27/03

Plantation : 08/04 couverture : tunnels aérés 2r 35µ- Densité 6800 plants/ha

ITK :

Type de Travail	Date	Intervention	Cible	Produit	Qtt / Ha
Travail du sol	16/10/2024	Labour			
Travail du sol	17-19/02/2025	Préparation de sol			
Travail du sol	19/03/2025	Préparation de sol			
Semis /Plantation	08/04/2025	Plantation			
Travail du sol	09/04/2025	Binage			
Fertilisation	15/10/2024	Fertilisation organique		Fertil isi top	3000kg
Fertilisation	20/03/2025	Fertilisation organique		Tourbe	0.70t
Fertilisation	20/06/2025	Traitement phytosanitaire		EPSO Top vivacuire H2	2kg 2kg
Protection culture	20/06/2025	Traitement phytosanitaire	Mildiou	Cantor Revus	0.36L 0.60L
Paillage	04/03/2025	Paillage			
Récolte	26/06/2025	Récolte			

Variété autour de l'essai : Escobar

Récolte : 26/06/2025 au 11/07/2025

Irrigation : oui

Données Climatiques Printemps 2025 :

L'essai a été planté le 8 avril dans un sol argilo calcaire, en culture irriguée. La plante a été protégée par du tunnel thermique.

Les conditions climatiques du printemps ont été marquées par une période presque trop sèche, des températures élevées, propices au bon développement des plantes.

Mars

Cumul mensuel de précipitations

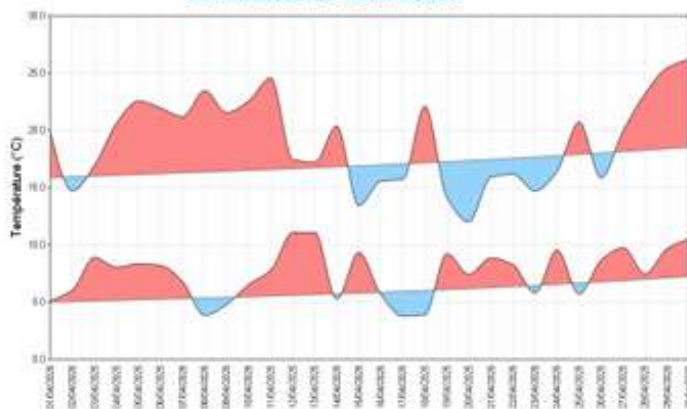


En Nouvelle-Aquitaine le cumul mensuel des pluies de mars est en moyenne inférieur de 30% à la normale mais ce déficit atteint localement 40 à 80% entre la Gironde et le Poitou, au sud des Landes. Les températures sont en moyenne globalement supérieures à la normale de mars de 0.4 degré, avec des périodes contrastées, sans maximales quotidiennes élevées. L'ensoleillement est normal ou excédentaire de 10 à 15% sur le centre de la région mais déficitaire au sud-ouest des Landes de 10%.

Avril

Températures

Indicateurs quotidiens des températures minimales et maximales

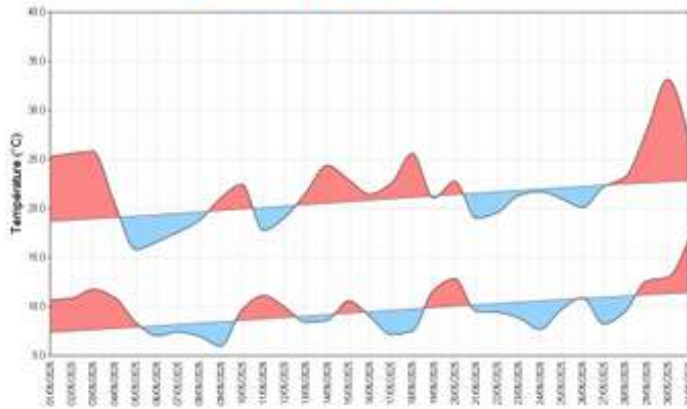


A l'échelle de la région et du mois, la température moyenne atteint 13.3°C. Elle dépasse la normale de 1.8 degré. C'est le cinquième mois d'avril le plus chaud depuis le début des statistiques en 1959. Avec 6 degrés de plus qu'en avril 1986 (record de froid mensuel) !

Cette année 2025 nous apporte un confort appréciable, en espérant qu'après cela, il n'y ait pas trop de gelées à venir pour la végétation bien avancée. Après cette belle semaine puis une période généralement normale, on retrouve le 27 des conditions anticycloniques sèches et bien douces. Comme on peut le voir ci-contre, les thermomètres vont ensuite afficher des valeurs de plus en plus élevées. Jusqu'au dernier jour du mois où elles vont atteindre des sommets avec en moyenne près de 8 degrés au-dessus des normales

Mai

Températures Indicateurs quotidiens des températures minimales et maximales

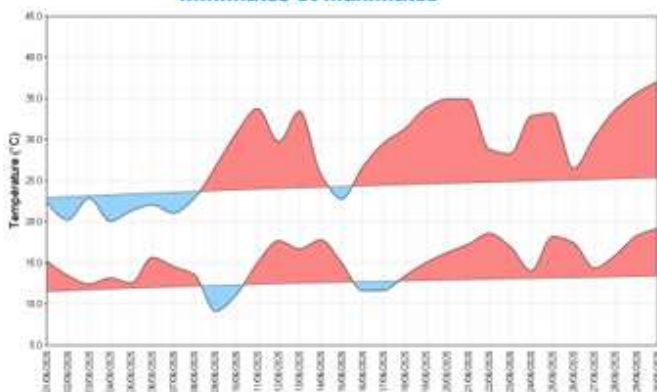


Le mois débute dans un flux de sud-ouest, avec des températures supérieures aux normales, puis devient instable et orageux. Une accalmie anticyclonique les 7 et 8 est suivie par une dépression venant d'Espagne, associée à des perturbations orageuses. Un répit les 16 et 17 mai est suivi par une nouvelle dépression ibérique. Ces orages sont localement forts certains jours, en liaison avec des gouttes froides et la dynamique d'altitude (fait marquant). La température est en baisse après les orages mais remonte vers le milieu du mois. Durant les dix derniers jours, la pression atmosphérique est en hausse, le temps devient plus sec malgré quelques averses. La température remonte aussi, pour culminer en fin de mois vers les 35 degrés. Le cumul mensuel des précipitations sur la région est globalement déficitaire de 30 % à la normale (1991-2020). Le déficit est marqué au nord de l'axe Gironde Dordogne, en particulier sur Poitou-Charentes et Limousin. Les températures sont en moyenne supérieures aux normales de 0.8 degré, malgré des variations durant le mois. Ce mois est globalement ensoleillé, avec un bonus de 10 à 25 % par rapport aux valeurs de référence

Bilan synthétique du printemps 2025 en Nouvelle-Aquitaine.

A l'issue du printemps météorologique, qui s'étend entre mars et mai 2025, nous pouvons tirer un premier bilan. Les précipitations sont déficitaires sur notre région en moyenne de près de 10 % sur la période. Les mois de mars et mai sont déficitaires de 30 % et celui d'avril est excédentaire de 30 %. A l'échelle des départements, Le Lot-et-Garonne et la Dordogne sont excédentaires de 5 à 15 %, la Gironde, la Charente sont proches de la normale et les autres sont déficitaires de 5 à 20 %, jusqu'à 30 % en Poitou. Cela contraste avec le printemps 2024 qui était excédentaire en pluie globalement de 50 %. Les températures sont en moyenne supérieures de 1 degré à la normale du printemps. Les 3 mois sont tous au-dessus des valeurs normales mais c'est en avril que l'écart est le plus marqué, en affichant +1.8 degré. C'est un printemps globalement bien ensoleillé sur la Nouvelle Aquitaine, avec un bonus par rapport à la normale de 5 à 10 % au sud de Bordeaux-Agen et de 10 à 15 % au nord de cet axe. C'est en Charente-Maritime et vers le littoral que le soleil excelle, avec 670 h de présence.

Températures Indicateurs quotidiens des températures minimales et maximales



Juin

Après une fin de mai particulièrement chaude, le mercure repart à la baisse avec un changement de masse d'air. La première décade se montre proche de la normale saisonnière. La température maximale en moyenne régionale dépasse même à peine les 20°C les 2 et 4. Mais dès le 9, un net réchauffement débute et l'été s'installe vraiment. La barre des 30°C est déjà atteinte à Bordeaux (33). La maximale moyenne gagne 13 degrés entre le 7 et le 11. Comme

détaillé sur la page précédente, la chaleur revient ensuite tous les après-midis sauf le 15, très orageux. Il s'agit d'une chaleur parfois modérée mais bien souvent forte. Le paroxysme arrive le dernier jour avec une maximale moyenne à 37°C et la barre des 40°C franchie dans plusieurs postes de relevés du département de Charente. Et les minimales peinent à descendre sous les 20°C. On peut alors parler de canicule. La température moyenne du mois dépasse la normale de 3 à 4 degrés, voire 5 pour les maximales.

Le milieu de mois voit les éléments se calmer partout. Un temps très sec s'installe pour la seconde quinzaine. Seuls les 24 et 25 donnent de la pluie. Mais il s'agit alors de violents orages. Le 24. Les orages de ces trois périodes donnent très souvent de la grêle. Le cumul mensuel, très variable au gré des orages, atteint à peine 15 mm sur le Poitou et jusqu'à 100 mm sur le plateau de Millevaches, soit 20 à 100 % des normales, 50 % en moyenne.

Précipitations

Rapport à la moyenne de référence 1991-2020
des cumuls mensuels de précipitations agrégées



Le mois se termine dans la canicule

Les températures ont tendance à monter au fil des jours, normal en cette saison. Sauf qu'elles se font très élevées dès le 11. Les deux décades suivantes sont donc très chaudes comme expliqué en première page. Mais il faut attendre le dernier jour pour atteindre le paroxysme. Depuis la veille, toute la région est placée en vigilance orange "Canicule". Et il s'agit bien d'un temps caniculaire. Le 30, en effet, avec une nuit tropicale, on ne descend souvent pas en dessous de 20°C, et même 24°C localement au nord de la région. En fin d'après-midi, on s'approche des 40°C à peu près partout.

(Données issues de : https://donneespubliques.meteofrance.fr/?fond=produit&id_produit=129&id_rubrique=29)

Essai du Haut Poitou :

La récolte a démarré plus précocement que d'habitude, **le 26 juin**.

On constate que les calibres sont centrés calibre 12 L avec également beaucoup de 15 et de 12Q et que les nouaisons ont été correctes sous ce printemps caniculaire. Très peu de pression sanitaire.

L'essai exprime un tonnage moyen brut qui reste très correct, avec **28.2/ha**, le témoin Sérafin se positionnant légèrement en dessous, avec 25.8 t/ha. On relève une perte sur les melons qui s'élève à 10 % en moyenne.

Les accroches sont correctes avec **3.3 fruits bruts au m²**, allant de 2.6 fruit pour la plus faible à 3.8 fruits pour la plus forte. Le calibre moyen de l'essai se situe principalement dans le 12L (31.7%), puis le 15 (22.5%) et le 12Q (19.7%).

Le poids moyen d'un fruit s'élève à 877.2 g pour l'essai.

Le rendement net à 6 jours par rapport au début de cueillette de l'essai est de 21.5 t/ha soit 87% de la totalité de l'essai, preuve de la précocité de ces variétés pourtant implantées dans leur créneau.

D'un point de vue qualitatif, les taux de sucres sont moyens, avec 13.6 °Brix pour l'essai.

A l'arrêt de la cueillette l'ensemble des fruits avaient été cueillis. Il reste parfois quelques melons verts à cueillir dans les 10 à 15 jours suivants. L'ensemble de ces fruits n'a pas été pris en compte dans les résultats.

SYNTHÈSE DES VARIÉTÉS

- Rendement brut Rendement issu de l'ensemble des fruits récoltés
- Rendement net Rendement commercialisable (= rendement brut - déclassés)

Le Melon du Haut-Poitou est un melon fortement sucré avec une odeur et surtout un goût de melon intenses. Il est à la fois ferme en bouche et fortement juteux et fondant. Il est de couleur orange assez soutenu.

Variétés

1
E25C.1488
Enza zaden



Commentaires

Cette variété est très précoce, elle exprime 90% de son potentiel en 6 jours de récolte. Avec 3.3 fruits bruts au m² et un poids moyen de 914g, supérieur à la moyenne de l'essai, elle dégage un rendement brut de 29.8t/ha, supérieur à la moyenne de l'essai. Avec un taux de déchet concernant 6% de fruits, elle conserve un rendement net de 28.1t/ha. Son calibre principal se situe dans le 12L pour 41% des fruits récoltés et puis dans le 12Q pour 23% des fruits, dans le 15 pour 18%. Son IR moyen est élevé, avec 14.3° Brix en moyenne.

La plante est assez vigoureuse, de couleur vert foncé, le port est étalé et le feuillage est très couvrant, avec de petites feuilles, très jaunissante à cœur. La première accroche est manquée, on ne trouve que des melons de bordure. La grille physiologique apparaît en milieu de récolte.

Le fruit est rond à oblong, très écrit. La tranche bleu verte est épaisse et a tendance à s'effacer. Le pédoncule est fort, tendance à fendiller. Le cerne est bien marqué. Les écritures sont régulières, courtes et fines. Il a une couleur vert crème à maturité.

Qualité interne : la chair a une couleur orange soutenu, et sa cavité placentaire est plutôt normale. Elle dégage une odeur melon + marquée, et son arôme très bon. La chair est ferme.

2
Nun 14244
Nunhems



Cette variété est précoce. Elle exprime 67% de son rendement à 6 jours de récolte. Elle présente une accroche correcte avec 3.5 fruits bruts au m² ce qui est légèrement supérieur à la moyenne de l'essai. Associé à un poids moyen inférieur à la moyenne, avec 730 g, le rendement brut est de 25.7t/ha. Avec un taux de pertes inférieur à la moyenne de l'essai, avec 9% de fruits écartés, elle exprime un rendement net de 23.4t/ha. 33% des fruits ont un calibre 15 et 31% ont un calibre dans le 12L et 19% dans le 18. Son IR est bon, à 13.6°Brix de moyenne.

La plante est bien vigoureuse, avec une bonne tenue, le feuillage est vert foncé, avec de grandes feuilles, jaunissantes à cœur. La plante est bien fournie et couvrantes. La grille physiologique apparaît en milieu de récolte. Il ne reste plus de fruits à récolter.

Le fruit est rond, à tendance à s'aplatir. La tranche vert foncé est large au pédoncule et a tendance à s'effacer. Les écritures sont concentrées courtes et larges. Le pédoncule est arrondi et fort, il cerne à maturité. L'écorce prend une couleur vert crème.

Qualité interne : la chair a une couleur orange normale et une cavité placentaire normale à petite. Elle dégage une belle odeur de melon et un bon arôme. La chair est très ferme.

3
22 CH2013* Thorens
Rijk Zwann



Cette variété est très précoce, elle exprime 91% (2023 : 80% / 2024 : 58%) de son potentiel en 6 jours de récolte. Avec 2.8 fruits bruts au m² et un poids moyen de 1059g (2024 : 1124g), supérieur à la moyenne de l'essai, elle dégage un rendement brut de 29.7t/ha (2023 : 29.3 t/ha / 2024 : 27.6 t/ha). Avec un taux de déchet concernant 16% de fruits, elle conserve un rendement net de 25.2t/ha (2023 : 26.2t/ha / 2024 : 24.7 t/ha).

Son calibre principal se situe dans le 12Q pour 30% puis dans le 12L pour 28% et dans le 11 pour 18% des fruits récoltés. Son IR est moyen avec 12.6° (2024 : 12.9°) Brix.

La plante est bien vigoureuse, de couleur vert foncé avec de petites feuilles, le port est étalé et haut. Le feuillage est couvrant et présente de la grille physiologique qui apparaît en milieu de récolte. Il ne reste plus de fruits à récolter.

Le fruit est oblong, bien écrit. La tranche vert foncé à bleutée est épaisse. Le cerne est marqué, les écritures sont régulières, courtes et épaisses. Il a une couleur vert crème à maturité.

Qualité interne : la chair a une couleur orange soutenue et la cavité interne est plutôt normale. Elle présente une bonne odeur melon prononcée et l'arôme melon est présent. La chair est ferme.

4
24 CH2055
Rijk Zwann



Cette variété est très précoce, elle exprime 93% de son potentiel en 6 jours de récolte. Avec 3.5 fruits bruts au m² et un poids moyen de 821g, inférieur à la moyenne de l'essai, elle dégage un rendement brut de 28 t/ha. Avec un taux de déchet concernant 6% de fruits, elle conserve un rendement net de 26.6 t/ha.

Son calibre principal se situe dans le 12L pour 32% puis dans le 15 pour 26% et dans le 12Q pour 19% des fruits récoltés. Son IR moyen est correct avec 13.8° Brix.

La plante est moyennement vigoureuse, de couleur vert foncé avec de petites feuilles, le port est étalé et haut. Le feuillage est couvrant et présente de la grille physiologique qui apparaît en milieu de récolte. Accroche plutôt en bordure de plante. Il ne reste plus de fruits à récolter.

Le fruit est rond. Il est bien écrit. La tranche vert foncé à bleutée est épaisse. Le cerne est marqué, les écritures sont régulières, courtes et épaisses. Il a une couleur vert crème à maturité.

Qualité interne : la chair a une couleur orange soutenue et la cavité interne est plutôt normale. Elle présente une bonne odeur melon prononcée et l'arôme melon est bien présent. La chair est ferme à très ferme.

5
24 CH2056
Rijk Zwaan

Cette variété précoce par rapport au début de cueillette de l'essai exprime 95% de son rendement à 6 jours de cueillette. Elle présente une accroche correcte, avec 2.6 fruits bruts au m². Associé à un poids moyen de 1001 g, supérieur à la moyenne de l'essai, le rendement brut est de 25.8 t/ha. Avec un taux de pertes de 9%, elle exprime un rendement net de 23.8t/ha.

32% des fruits ont un calibre 12L, 20% sont dans le 12 Q et 13% dans le 15. Son IR est correct avec 13°Brix.

La plante est peu vigoureuse, le feuillage est étalé et ouvert, vert foncé avec des petites feuilles. Elle présente un peu de grille en milieu de récolte. Il ne reste plus de fruits à récolter.



Le fruit est rond à tendance à s'aplatir ou à prendre une forme de poire. La tranche est marquée vert claire, fine à tendance à s'effacer. Les écritures sont concentrées, courtes et fines. Il cerne peu à maturité. L'écorce prend une couleur vert crème.

Qualité interne : la chair a une couleur orange soutenue, et une cavité placentaire petite à normale. Elle dégage une belle odeur de melon et un bon d'arôme melon. La chair est ferme.

6
Z789
Clause

Cette variété est précoce, elle exprime 96% de son potentiel en 6 jours de récolte. Elle présente une accroche correcte, avec 3.5 fruits bruts au m². Son poids moyen est de 826g. Elle obtient un tonnage brut de 28.5 t/ha. Elle présente un taux de déchets de 34%, fruits lisses et/ ou mous, ce qui lui confère un rendement net de 18.8 t/ha.

Son calibre principal se situe dans le 12L pour 28% et dans le 15 pour 25% des fruits. Son IR est bon avec 13.6°Brix.



La plante est peu vigoureuse, le feuillage est vert foncé, étalé et aéré. Elle présente une tenue correcte, avec un feuillage qui reste foncé. Elle présente un peu de grille en milieu de récolte et des accroches plutôt e bordure de plante. Il ne reste plus de fruits à récolter.

Le fruit est rond à oblong, les tranches sont vert foncé à bleutées, fines, ont tendance à s'effacer. Le pédoncule est fort et courbé et cerne à maturité. Les écritures sont régulières et concentrées. L'écorce a une couleur vert crème à maturité. Les melons ont une écorce molle à la récolte mais la chair est assez ferme.

Qualité interne : la chair a une couleur orange claire et présente une cavité placentaire normale à petite. La chair dégage une odeur de melon faible, mais l'arôme est prononcé.

7
MC 24908*
Aladin
Syngenta



Cette variété est très précoce et exprime 87% (2023 : 73% / 2024 : 53%) de son potentiel en 6 jours de récolte. Avec une accroche correcte, à 3.1 (2024 : 2.5) fruits bruts au m² et un poids moyen supérieur à la moyenne de l'essai, 900g, son tonnage brut est de 28.2 t/ha (2023 :29.6 / 2024 : 21.8 t/ha). Elle présente un taux de déchets de 8% de fruits écartés ce qui lui confère un rendement net à 25.9 t/ha (2023 :29.4 / 2024 : 19.6 t/ha). Son calibre dominant se situe, avec 28% des fruits, dans le 12L et 12Q, puis à 22% dans le 15. Elle présente un IR de 14.4° (2024 :12.6°) Brix.

La plante présente une bonne vigueur, avec un des feuilles de taille moyennes, vertes foncé, à port haut, +/- aéré et étalé. Sa tenue bonne. Le cœur de feuillage est jaunissant et on observe une reprise de plante. La grille physiologique apparait en milieu de récolte. Accroche en bordure de plante.

Le fruit est rond, il cerne peu mais fendille au pédoncule. Les tranches vert foncé à bleuté sont larges et ont tendance à d'estomper. Le pédoncule est +/- fort et arrondi. Ses écritures sont régulières et fines. A maturité, il a une couleur jaune crème.

Qualité interne : La chair est plutôt orange soutenu, et sa cavité placentaire est normale à petite. Elle présente une faible odeur et un bon arôme melon. Il est juteux et moyennement ferme.

8
MC 27827
Syngenta



Cette variété est précoce et exprime 81% de son potentiel en 6 jours de récolte. Avec une accroche correcte, à 3.5 fruits bruts au m² et un poids moyen supérieur à la moyenne de l'essai, 931g, son tonnage brut est de 32.1t/ha. Elle présente un taux de déchets de 6% de fruits écartés ce qui lui confère un rendement net à 30t/ha. Son calibre dominant se situe, avec 30% des fruits, dans le 12L, puis à 24% et 21% dans le 12Q et le 15. Elle présente un bon IR de 15.1°Brix.

La plante présente une très bonne tenue et une bonne vigueur, port haut et étalé, bien couvrant avec de grandes feuilles vert foncé. Il ne reste pas de fruits à récolter. La grille physiologique apparait en milieu de récolte.

Le fruit est rond, il cerne au pédoncule qui est arrondi et fort. Ses tranches vertes foncés ont tendance à s'effacer, on voit des écritures sur tranches. Ses écritures sont régulières. A maturité, il a une couleur vert crème.

Qualité interne : La chair est plutôt orange soutenu, et sa cavité placentaire est écartée à normale. Elle présente une faible odeur et un bon arôme melon. Sa chair est ferme.

9
CHC 22 0727
Fito

Cette variété est très précoce et exprime 86% de son potentiel en 6 jours de récolte. Avec une accroche correcte, à 3.3 fruits bruts au m² et un poids moyen inférieur à la moyenne de l'essai, 816g, son tonnage brut est de 27.2 t/ha. Elle présente un taux de déchets de 8% de fruits écartés ce qui lui confère un rendement net à 25t/ha. Son calibre dominant se situe, avec 36% des fruits, dans le 12L, puis à 26% dans le 15 et 16% dans le 12Q. Elle présente un IR de 13°Brix.



La plante présente une bonne vigueur, avec un des feuilles de taille moyennes, vertes foncé, à port haut, +/- aéré et étalé. Sa tenue bonne. Le cœur de feuillage est jaunissant et on observe une reprise de plante. La grille physiologique apparaît en milieu de récolte. Accroche en bordure.

Le fruit est rond, il cerne peu mais fendille au pédoncule. Ses sillons sont marqués et les tranches vertes foncé ont tendance à s'effacer. Le pédoncule est +/- fort et arrondi. Ses écritures sont régulières et fines. A maturité, il a une couleur vert crème.

Qualité interne : La chair est plutôt orange soutenu, et sa cavité placentaire est normale à écartée. Elle présente une faible odeur et un bon arôme melon. Il est ferme et juteux.

10
CHC 220794
Fito

Cette variété très précoce exprime 86% de son potentiel en 6 jours de récolte.

Elle présente une accroche de 3.8 fruits bruts au m². Associé à un poids moyen inférieur à la moyenne, avec 698g, le rendement brut est de 26.8t/ha. Son taux de pertes étant de 12% de fruits écartés, son rendement net final descend à 23.6t/ha.

En calibre, elle se positionne dans le calibre 12L pour 29%, en 18 à 27% et en 15 à 25%. Son IR et moyen, avec 12.6°Brix.



La plante a une très bonne tenue et vigueur. Le feuillage est vert foncé, avec des grandes feuilles, à port haut et très couvrant. Le cœur de feuillage est légèrement jaunissant. On voit un peu de grille.

Le fruit est rond. Les tranches vert bleuté, ont tendance à s'effacer. Il cerne bien au pédoncule, qui est fort et arrondi. Les écritures sont courtes, fines et régulières. A maturité, l'écorce a une couleur vert crème. Il a systématiquement une grosseur au niveau du pistil.

Qualité interne : la chair très ferme a une couleur orange soutenue, et la cavité placentaire est normale à écartée. Elle présente une bonne odeur de melon et son arôme est prononcé. Il est ferme et juteux.

11
SVMC0019 * Acapella
Seminis

Cette variété tardive exprime 31% (2024 :21%) de son potentiel en 6 jours de récolte.

Elle présente une accroche de 3.4 (2024 : 2.4) fruits bruts au m². Associé à un poids moyen légèrement supérieur à la moyenne, avec 926g, le rendement brut est de 31t/ha (2024 :28t/ha). Son taux de pertes étant de 3% de fruits écartés, son rendement net final descend à 30t/ha (2024 :21.9t/ha).

En calibre, elle se positionne dans le calibre 12L pour 32%, en 15 à 27% et en 12Q à 22%. Son IR moyen est bon, avec 13.4°Brix.



La plante a une très bonne vigueur et une très bonne tenue dans le temps. Le feuillage est vert foncé, avec de nombreuses petites feuilles, à port haut et très couvrant. La plante a de la reprise et il reste 3 à 4 melons encore verts par placette à récolter une dizaine de jours plus tard.

Le fruit est rond. Les sillons sont marqués et les tranches ont une couleur vert bleuté, ont tendance à s'effacer. Il fendille au pédoncule, fort et arrondi. Les écritures sont courtes, fines et régulières. A maturité, l'écorce a une couleur vert crème.

Qualité interne : la chair très ferme a une couleur orange soutenue, et la cavité placentaire est normale à écartée. Elle présente une bonne odeur de melon et son arôme est très prononcé. Il est ferme et juteux.

12
Sérafin
Syngenta

Sérafin présente une production précoce et groupée, elle exprime 64% (2024 : 28%) de son potentiel en 6 jours. Son accroche s'élève à 2.9 fruits bruts au m², inférieur à la moyenne de l'essai. Son poids moyen de 900g lui confère un rendement brut de 25.8 t/ha (2024 :23.5t/ha). Avec 6% de fruits déclassés, le rendement net final est de 24.3t/ha (2024 : 18.6t/ha). Son calibre se situe principalement dans le 12L à 34%, 12Q à 24% et 21% de ses fruits dans le calibre 15. Elle présente un bon IR avec 14.3°Brix.



La plante est vigoureuse, avec un feuillage étalé et plutôt dense et très couvrant, avec des feuilles de taille moyennes. Sa tenue est bonne. La grille physiologique apparaît en milieu de récolte. On voit des melons en bordure de plante.

Le fruit est rond, aux tranches bleutées bien marquées. Il a des écritures courtes et fines, +/- concentrées et régulières. Le cerne est marqué après maturité, il se récolte donc avec une couleur vert crème. S'il est récolté au cerne, sa couleur est vert crème.

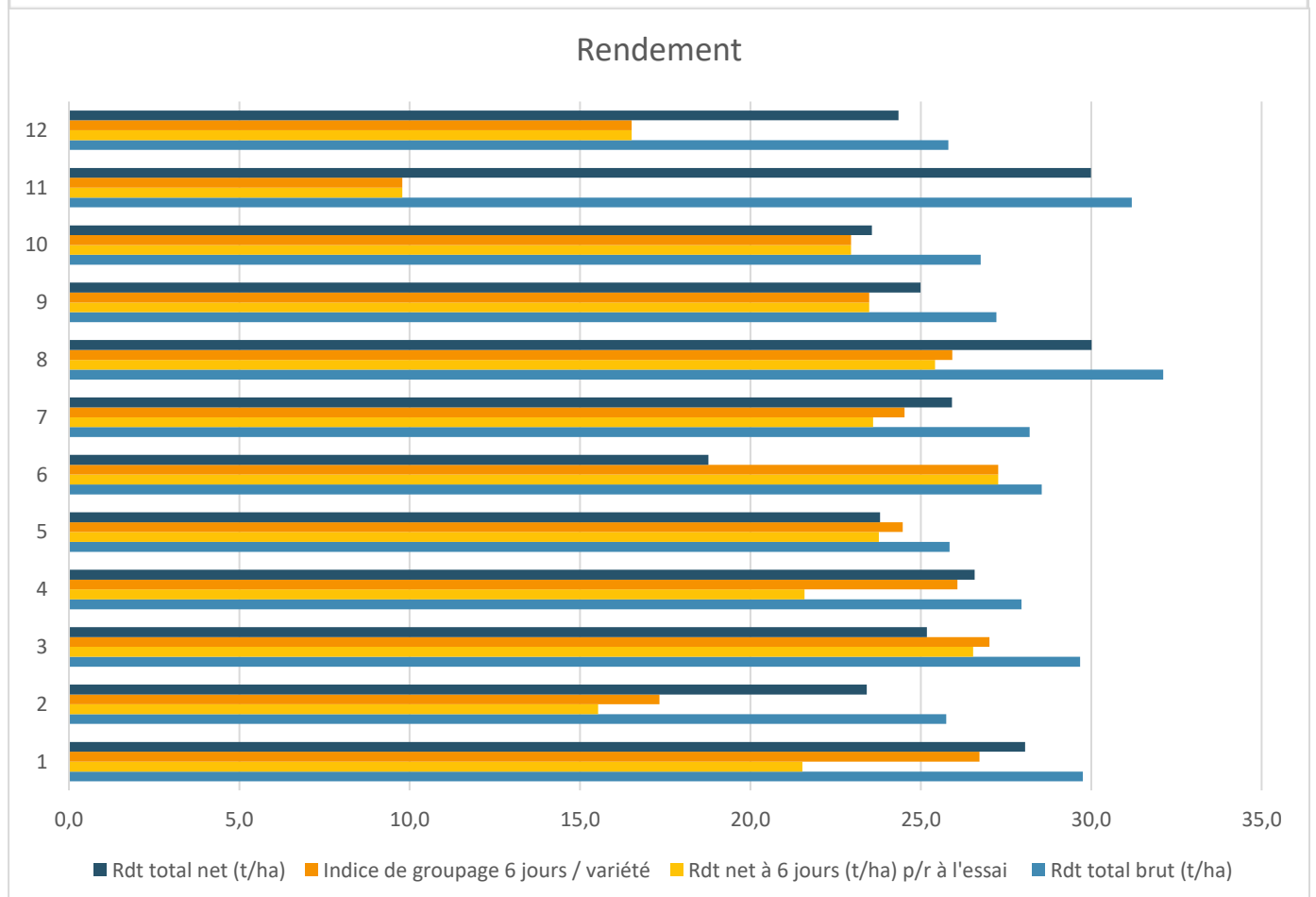
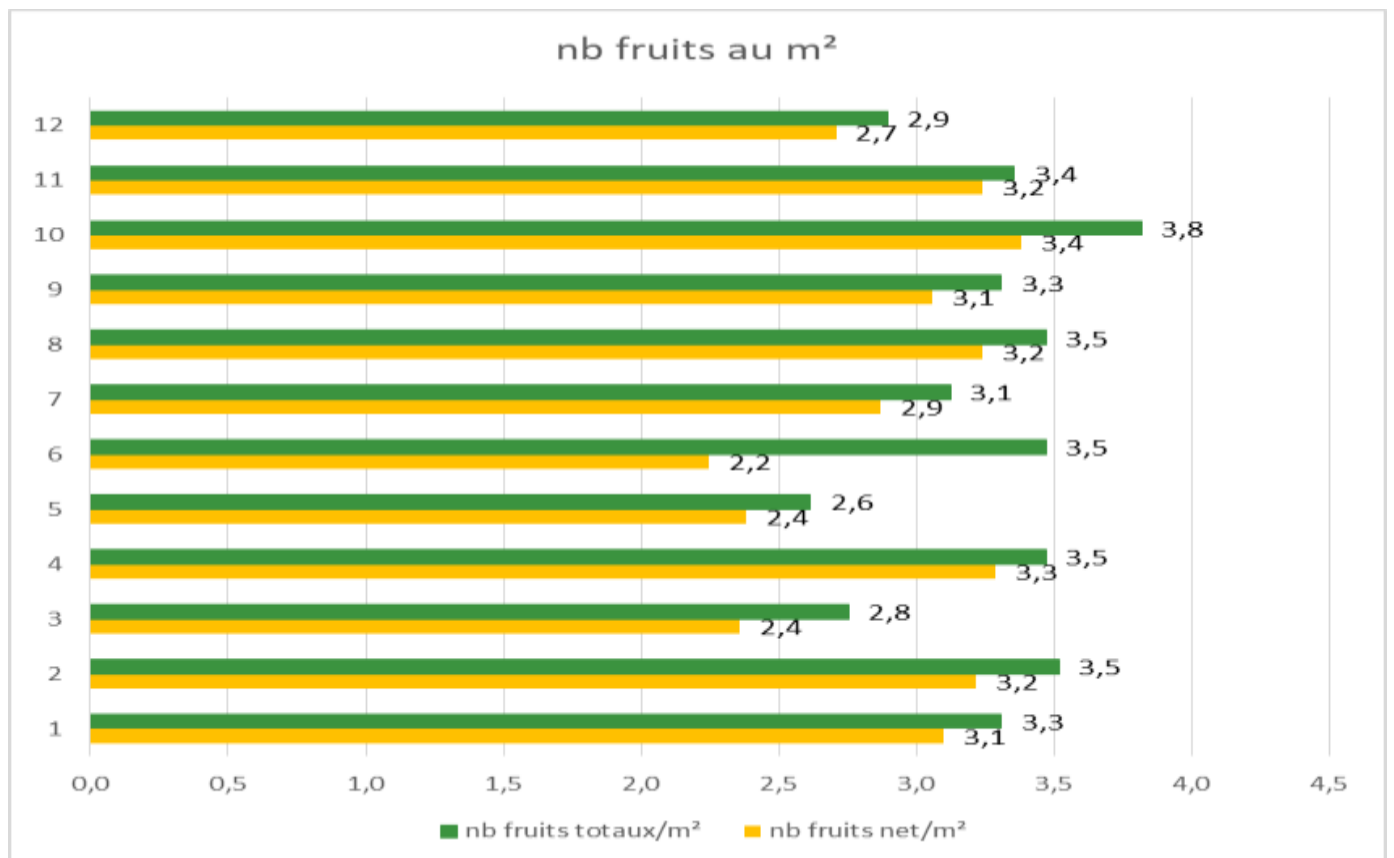
Qualité interne : la chair est de couleur orange soutenu, et la cavité placentaire est normale. Le fruit est ferme, et présente une odeur et un arôme melon bien présents.

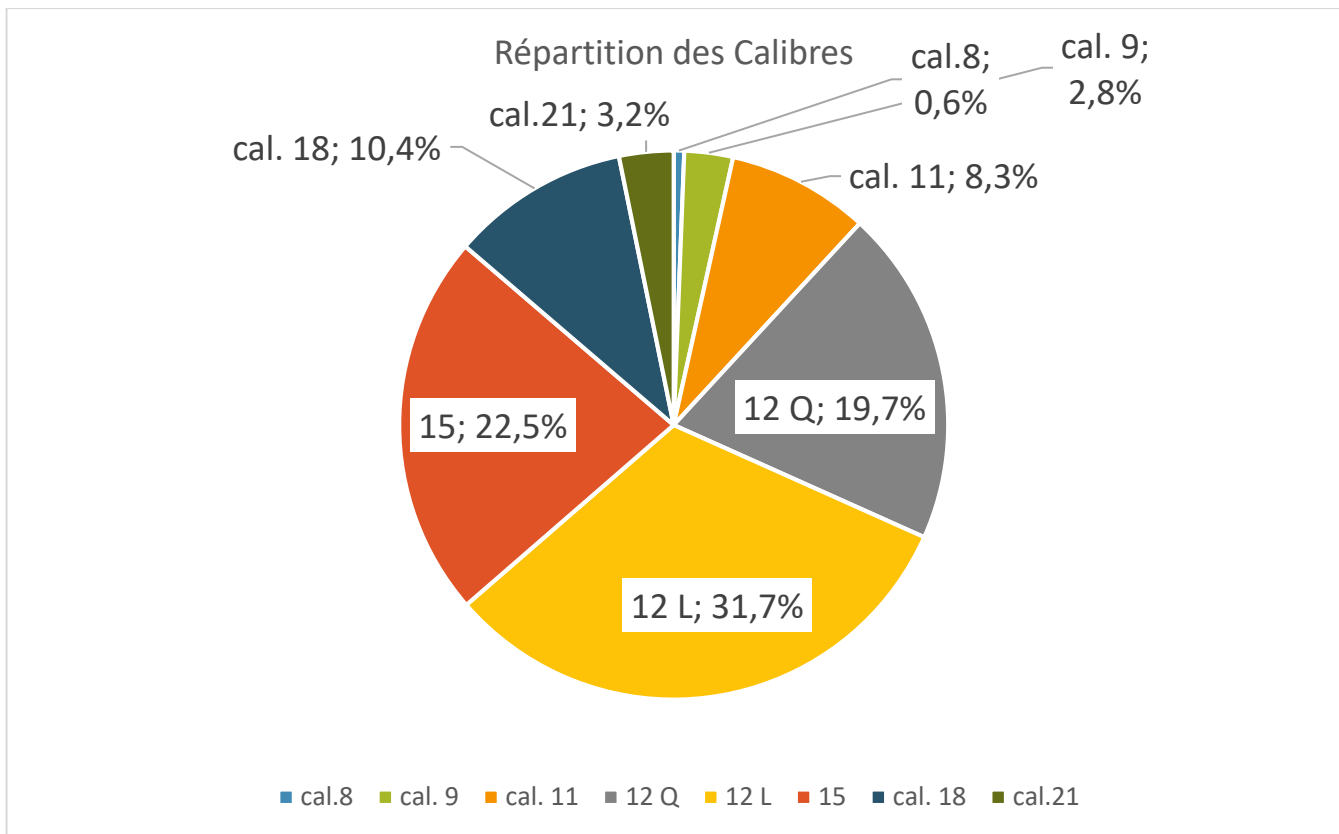
TABLEAUX et GRAPHIQUES RECAPITULATIFS

Essai 1

Melons du Haut-Poitou

Graphiques Récapitulatifs

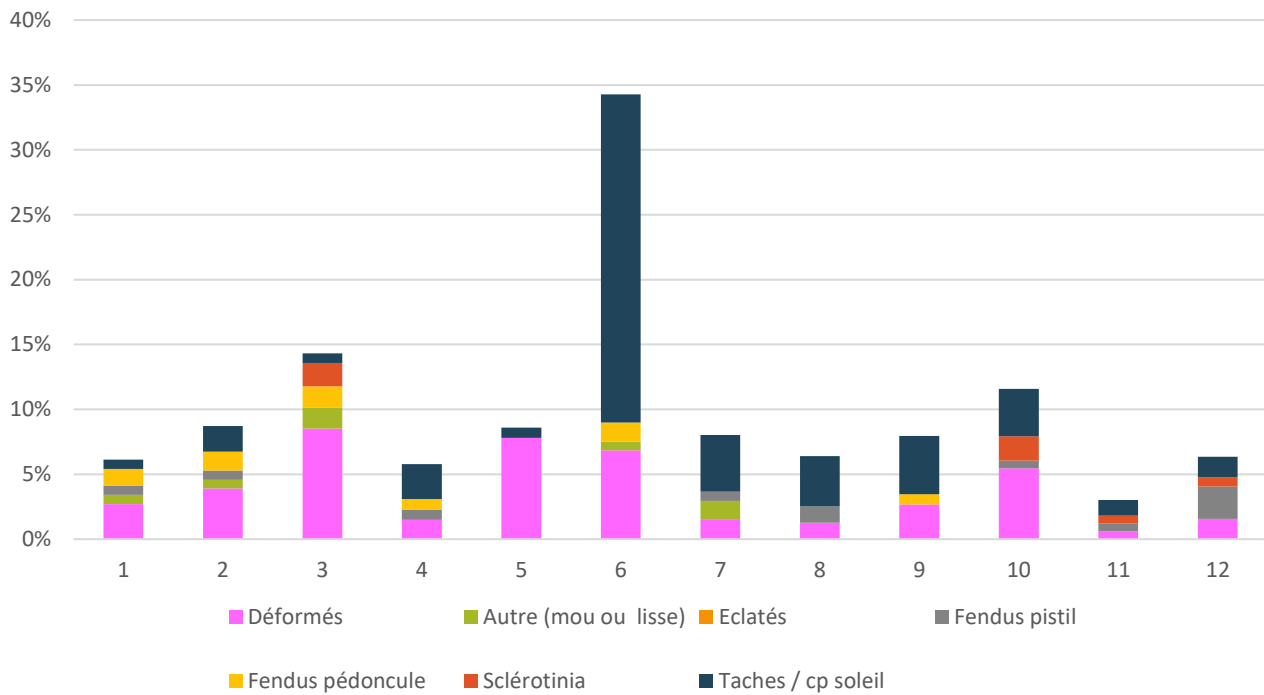




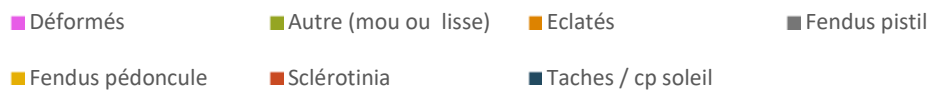
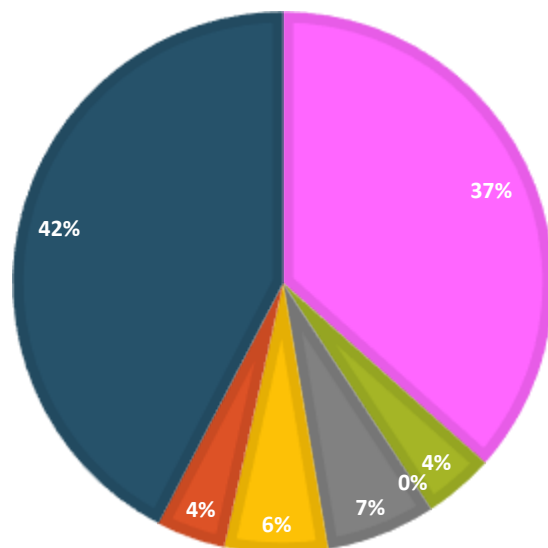
Synthèse des Déchets :

	Déformés	Autre (mou ou lisse)	Eclatés	Fendus pistil	Fendus pédoncule	Sclérotinia	Taches / cp soleil
	3,7%	0,4%	0,0%	0,7%	0,6%	0,4%	4,3%
1	3%	1%	0%	1%	1%	0%	1%
2	4%	1%	0%	1%	1%	0%	2%
3	9%	2%	0%	0%	2%	2%	1%
4	1%	0%	0%	1%	1%	0%	3%
5	8%	0%	0%	0%	0%	0%	1%
6	7%	1%	0%	0%	1%	0%	25%
7	1%	1%	0%	1%	0%	0%	4%
8	1%	0%	0%	1%	0%	0%	4%
9	3%	0%	0%	0%	1%	0%	4%
10	5%	0%	0%	1%	0%	2%	4%
11	1%	0%	0%	1%	0%	1%	1%
12	2%	0%	0%	3%	0%	1%	2%

Répartition Totale des causes de fruits non-conformes et déchets



RÉPARTITION DES DÉCHETS



catégorie 1 et 2

