

2023

# ESSAI VARIÉTAL BACHES



Camille RAIMBAULT

Syndicat des Producteurs de  
Melons du Haut Poitou

07/09/2023

## Itinéraire Cultural

**Semis**                      2 mai

**Plantation** :              16 mai                      couverture: bâche 500 Trous Densité 6800 plants/ha

**ITK** :

Type de Travail	Date	Intervention	Cible	Produit	Qtt / Ha
Amendement	05/10/2022	MO		Compost	2.5t
Travail du sol	15/12/2022	Labour			
Travail du sol	15/02/2023	Travail du sol			
Amendement		Adjuvants		Cantor	0.11
Amendement		Herbicide		Glister	2.5l
	02/05/2023	MO		Tourbe	0.7t
Fourniture	06/05/2023	Plastique 500 t + paillage			4.54u+2.25u
semis	16/05/2023				
Travail du sol	18/05/2023	Binage			
Amendement	20/05/2023	Herbicide		Prowl 400	1.5l
Amendement	27/06/2023	Adjuvants		Cantor	0.36l
		Engrais		Epsotop	2kg
		Engrais		Tersen liquide	3.5kg
		Fongicide	Mildiou	Ranman	0.5l
		Produits		Vivacuire	3kg
Amendement	06/07/2023	Ajuvants		Cantor	0.36l
		Engrais		Cap grill	2.5l
		Engrais		Tersen liquide	3.5kg
		Fongicide	Mildiou	Infinito	1.6l
		Produit		Vivacuire	4kg
Amendement	15/07/2023	Ajuvants		Cantor	0.36l
		Engrais		Epsotop	2kg
		Engrais		Tersen liquide	3.5kg
		Fongicide	Mildiou	Revus	0.6l
		Produit		Vivacuire	3kg
Récolte	24/07/2023				

**Variété autour de l'essai** : Arkade

**Récolte** :              du 24 juillet au 23 Aout 2023

**Irrigation** :            non

## INTRODUCTION

L'essai a été planté le 16 mai dans une Aubue léger. La plante a été protégée par du tunnel thermique, et la parcelle n'a pas été irriguée.

Les conditions climatiques du printemps ont été très favorables au bon développement des plantes et des melons, avec un très fort ensoleillement et des températures caniculaires et un fort déficit hydrique.

Données issues de :

[https://donneespubliques.meteofrance.fr/?fond=produit&id\\_produit=129&id\\_rubrique=29](https://donneespubliques.meteofrance.fr/?fond=produit&id_produit=129&id_rubrique=29)

### Essais du Haut-Poitou

On constate que la première accroche a été manquée en partie à cause des températures caniculaires.

Le poids moyen d'un fruit s'élève à **1436.2 g de moyenne** sur l'essai.

L'essai exprime ainsi **un tonnage moyen brut de 36.8/ha**, le témoin Torum se positionnant légèrement au-dessous (35.8t/ha). Avec les conditions climatiques décrites précédemment, on relève des pertes s'élevant à **11%** en moyenne.

Le tonnage net commercial de l'essai est élevé, **avec 32.7 t/ha**. Torum se situe légèrement au-dessus avec un tonnage net de 33.1 t/ha.

Les accroches sont moyennes, avec **2.6 fruits bruts au m<sup>2</sup>**, oscillant de 2.1 fruits pour la plus faible à 3.1 fruits pour la plus forte.

Le calibre moyen de l'essai se situe pour 39% dans le 11, dans le 9 pour 28% et dans le 12Q pour 26%.

D'un point de vue qualitatif, les taux de sucres sont très bons, avec **16.3°Brix** pour l'essai.

A l'arrêt de la cueillette, seulement quelques variétés avaient encore quelques fruits à cueillir dans les jours suivants, ou plus tard, l'essai plein champs devant être récolté. L'ensemble de ces fruits n'a pas été pris en compte dans les résultats.

### SYNTHÈSE DES VARIÉTÉS

- Rendement brut                      Rendement issu de l'ensemble des fruits récoltés
- Rendement net                      Rendement commercialisable (= rendement brut - déclassés)

Le Melon du Haut-Poitou est un melon fortement sucré avec une odeur et surtout un goût de melon intenses. Il est à la fois ferme en bouche et fortement juteux et fondant. Il est de couleur orange assez soutenu.

## Variétés

1
E25C1271
Enza Zaden



## Commentaires

Cette variété présente une accroche correcte, avec 2.1 fruits au m<sup>2</sup>, avec un poids supérieur à la moyenne de l'essai, à 1584.28g. Son rendement brut final est bon, avec 33.6t/ha. Son taux de pertes est faible avec 5% de fruits écartés, elle conserve un tonnage net qui s'élève à 31.6t/ha. Son calibre est très élevé avec 44%, dans le 9 et 29% dans le 8.

Son IR moyen est très bon, avec 16.2° Brix.

La plante a une bonne tenue, elle est vigoureuse, avec de grandes feuilles vert foncées. Elle a un port couvrant, haut et étalé.

La plante a une bonne reprise, il reste entre 1 et 3 fruits à récolter ainsi que des petits melons en bordure de plante.

Le fruit est rond, aux sillons fins verts foncés. Il a des écritures fines et régulières. Le cerne est peu marqué après maturité, il a une base large. A maturité, sa couleur est vert jaune crème.

Qualité interne : la chair a une couleur orange soutenu, et sa cavité est normale à écartée. Elle dégage une odeur melon +/- marquée, et son arôme est bien prononcé. La chair est ferme à très ferme.

Cette variété présente une bonne accroche, avec 2.6 fruits bruts au m<sup>2</sup>, avec un poids inférieur à la moyenne de l'essai, à 1226.6g. Son rendement brut final est bon, avec 32.3t/ha. Son taux de pertes est de 9% de fruits écartés, elle conserve un tonnage net, qui s'élève à 29.5t/ha. Son calibre est correct avec 39% dans le 12Q et 27% dans le 11. Son IR moyen est bon avec 16.2° Brix.

2
Nun14302
Nunhems



La plante est très vigoureuse, avec un feuillage vert foncé, à port haut et étalé. Sa tenue est très bonne, le feuillage à tendance à jaunir au centre.

La plante a une bonne reprise, il reste entre 1 et 3 fruits à récolter ainsi que des petits melons en bordure de plante.

Le fruit est rond, aux fins sillons verts foncés. Il a des écritures courtes, très épaisses et régulières. Le pédoncule est rond et fort. A maturité, sa couleur est vert jaune crème.

Qualité interne : la chair a une couleur orange soutenu, et sa cavité est plutôt petite à normale. Elle dégage une odeur melon +/- marquée, et son arôme est peu prononcé. La chair est très ferme.

3
Nun 14210*
Nunhems



Cette variété présente une accroche correcte avec 3 fruits bruts au m<sup>2</sup>, avec un poids inférieur à la moyenne de l'essai, à 1259.2g. Son rendement brut final est correct, avec 36.9t/ha (2022 :24.1t/ha). Son taux de pertes est dans la moyenne avec 10% de fruits écartés. Elle conserve tonnage net qui s'élève à 32.9 t/ha (2022 :23.6t/ha). Son calibre est élevé avec 32% dans le 12Q et 30% dans le 11, 24% dans le 9.

Son IR moyen est bon avec 16.2° Brix.

La plante est vigoureuse, avec un feuillage vert foncé s'éclaircissant légèrement, de petites feuilles, avec un port haut, étalé et couvrant. Sa tenue est correcte. On observe de la grille physiologique.

Le fruit est rond, aux sillons marqués vert foncés à bleutés. Il a des écritures courtes, fines et régulières. Le cerne est marqué après maturité, avec tendance à fendiller. A maturité, sa couleur est vert/jaune crème.

Qualité interne : la chair a une couleur orange soutenue, et la cavité placentaire est de taille normale à petite. Elle présente une bonne odeur de melon et son arôme est très prononcé. La chair est ferme à très ferme.

4
34 CE 2001
RijkZwann



Cette variété présente une accroche correcte avec 2.7 fruits bruts au m<sup>2</sup>, avec un poids supérieur à la moyenne de l'essai, à 1495.6g. Son rendement brut final est très bon, avec 40.7 t/ha. Son taux de pertes est faible avec 4% de fruits écartés. Elle conserve tonnage net qui s'élève à 39.1 t/ha. Son calibre est élevé avec 43% dans le 9 et 18% dans le 11 et le 9.

Son IR moyen est bon avec 16.2° Brix.

La plante est vigoureuse, avec un feuillage vert foncé s'éclaircissant légèrement, de petites feuilles, avec un port haut, étalé et couvrant. Sa tenue est bonne. On observe de la grille physiologique. Il reste quelques melons à récolter, en bordure de plante.

Le fruit est rond à oblong, aux tranches épaisses vert foncés à bleutés. Il a des écritures courtes, fines et régulières. Le cerne est marqué après maturité, avec tendance à étoiler. A maturité, sa couleur est vert/jaune crème.

Qualité interne : la chair a une couleur orange soutenue, et la cavité placentaire est de taille normale à écartée. Elle présente une bonne odeur de melon et son arôme est très prononcé. La chair est moyennement ferme.

5
22CH2026
Rijk Zwann



Cette variété présente une faible accroche 2.1 fruits, avec un poids moyen inférieur à la moyenne de l'essai, à 1253.7g. Son rendement brut final est moyen avec 25.7t/ha. Son taux de pertes est supérieur à la moyenne de l'essai avec 12% de fruits écartés (fente pédoncule) Elle conserve un tonnage net qui s'élève à 23t/ha. Son calibre moyen étant pour 23% dans le 11 et le 12Q, 22% dans le 9 et 21% dans le 12L.

Son IR moyen est bon avec 16.2° Brix.

La plante est vigoureuse, avec un feuillage de couleur vert clair, jaunissant à cœur, à port haut, étalé et aéré. Elle a tenue correcte. Il ne reste pas de melons à récolter.

Le fruit est rond et présente une tranche verte bleutée peu marquée. Les écritures sont régulières, +/- fines, courtes.

Il cerne au pédoncule, ce dernier étant fort et courbé. Il a une couleur jaune crème à maturité.

Qualité interne : la chair a une couleur orange soutenue, et la cavité placentaire est de taille normale à écartée. Elle présente une bonne odeur de melon et son arôme est bon également. La chair est moyennement ferme.

6*
34-CE0025 Allegreto
Rijk Zwann



Avec une accroche de 2.6 fruits au m<sup>2</sup> et un poids moyen 1444.2g légèrement supérieur à la moyenne de l'essai, elle dégage un rendement brut de 36.4t/ha. Avec un taux de déchet de 13% de fruits, elle conserve un rendement net de 32.5t/ha. Son calibre principal se situe dans le 9 pour 35% des fruits récoltés, 327% dans le 11 et 21% dans le 12Q.

Son IR moyen est bon, avec 16.1° Brix.

La plante a une bonne vigueur, avec de grandes feuilles vert foncé, avec un port haut, étalé et jaunissant à cœur. Elle présente une tenue moyenne. Il ne reste pas de fruits à récolter mais la plante refait des ramifications et des fleurs.

Le fruit est parfois rond avec forte tendance oblongue. Il cerne avec un pédoncule arrondi et fort. La tranche est très marquée d'un vert foncé très intense, à tendance à d'effacer. Les écritures sont régulières, épaisses et courtes, concentrées. L'écorce a une couleur vert crème à maturité.

Qualité interne : la chair a une couleur orange soutenue, et la cavité placentaire est de taille normale à écartée. Elle présente une légère odeur de melon et son arôme est bon, sa chair est ferme à moyennement ferme.

7
Gse 2202
Gautier



8
GSE 2208
Gautier



Cette variété présente une accroche de 2.6 fruits au m<sup>2</sup>, avec un poids moyen supérieur à la moyenne de l'essai, à 1682g. Son rendement brut final est élevé avec 42.8t/ha. Son taux de pertes est très élevé avec 24% (fente au pédoncule et éclatés) de fruits écartés.

Elle conserve un bon tonnage net qui s'élève à 32.8/ha. Son calibre moyen étant pour 46% dans le 8, 31% dans le 9, 12% dans le 11 et 7 % dans le 12Q.

Son IR moyen est excellent avec 16.3° Brix.

La plante est vigoureuse, à port haut et étalé. Elle a une bonne tenue, avec un feuillage vert clair, jaunissant au centre, +/- couvrant. Il ne reste pas de fruits à récolter mais la plante refait des ramifications et des fleurs.

Le fruit est rond, parfois légèrement aplati et présente une tranche verte claire bien marquée et large. Les écritures sont régulières, +/- fines, courtes. Il cerne au pédoncule, ce dernier étant fort et courbé. Il a une couleur jaune crème à maturité.

Qualité interne : la chair a une couleur orange soutenue, et la cavité placentaire est de taille normale à écartée. Elle présente une bonne odeur de melon et son arôme est bon également. La chair est ferme. Cette variété présente accroche de 2.8 fruits au m<sup>2</sup>, avec un poids supérieur à la moyenne de l'essai, à 1677g. Son rendement brut final est de 46.5/ha. Son taux de pertes est inférieur à la moyenne de l'essai avec 7% de fruits écartés. Elle conserve un tonnage net qui s'élève à 43.8/ha.

Son calibre est peu élevé avec 45% dans le 8, 36% dans le 9. Son IR moyen est bon, avec 15.3° Brix.

La plante est très aérée, vigoureuse, le feuillage est fourni, avec des petites feuilles vert foncées et peu couvrantes. Il a une tenue correcte. On observe de la grille en fin de récolte.

Il ne reste que 2/3 petits melons verts et lisses en bordure de plante.

Le fruit est rond. Le fruit a un pédoncule fort et arrondi. La tranche est fine et vert foncé, bien marquée. Les écritures sont +/- allongées, +/- concentrées et régulières.

L'écorce a une couleur jaune/vert crème à tendance fluo à maturité.

Qualité interne : la chair a une couleur orange normale, et la cavité placentaire est de taille normale à petite. Elle présente une bonne odeur de melon et son arôme est bien prononcé. La chair est ferme.

9
HMC 1583
Clause



Cette variété présente une bonne accroche, avec 2.5 fruits au m<sup>2</sup>, avec un poids légèrement supérieur à la moyenne de l'essai, à 1596g. Son rendement brut final est moyen, avec 40.2t/ha. Son taux de pertes est supérieur à la moyenne de l'essai avec 15% de fruits écartés, elle conserve un tonnage net qui s'élève à 34.8t/ha. Son calibre est élevé avec 39% dans le 9, 29% dans le 8 et 17% dans le 11.

Son IR moyen est très bon, avec 16.9° Brix.

La plante présente une très bonne vigueur, avec un feuillage vert foncé, à port haut, étalé et couvrant. Elle a une très bonne tenue, le feuillage a tendance à jaunir à cœur. Il ne reste pas de melons à récolter.

Le fruit est rond. Ses tranches sont verts foncés à bleutés, ont tendance à s'effacer. Le pédoncule est fort et arrondi. Ses écritures sont très concentrées, très épaisses et régulières. A maturité, il a une couleur vert/ blanc crème.

Qualité interne : la chair a une couleur orange clair à normal, et la cavité placentaire est de taille normale. Elle présente une légère odeur de melon et son arôme est bon. La chair est moyennement ferme.

10
Aneto 22715*
Syngenta



Cette variété présente une accroche avec 2.9 fruits au m<sup>2</sup>, avec un poids moyen légèrement inférieur à la moyenne de l'essai, à 1365g. Son rendement brut final est supérieur à la moyenne, avec 38.2 t/ha (2022 :21.1t/ha). Son taux de pertes est élevé avec 20% de fruits écartés : éclatés, fente pistil et pédoncule. Elle conserve un tonnage net qui s'élève à 32t/ha (2022 : 20.9 t/ha). Son calibre moyen étant pour 39% dans le 11, 32% dans le 9, 12% dans le 12Q. Son IR moyen est bon, avec 16.8° Brix.

La plante est vigoureuse, avec un feuillage vert foncé, des petites feuilles, avec un port haut, couvrant et étalé. Sa tenue est bonne, le feuillage reste vert foncé et couvrant. Il ne reste pas de fruits à récolter mais la plante refait des ramifications et des fleurs.

Le fruit est rond à oblong, aux tranches larges et vert bleutées qui ont tendance à s'effacer. Il a des écritures courtes, épaisses et régulières. Le pédoncule est fort et arrondi et le cerne est bien marqué, tendance à fendiller. A maturité, sa couleur est jaune crème.

Qualité interne : la chair a une couleur orange soutenue, et la cavité placentaire est écartée. Elle présente une bonne odeur de melon et son arôme est bon également. La chair est moyennement ferme à ferme.

11
MC23487
Syngenta



Cette variété présente une accroche correcte, avec 2.5 fruits au m<sup>2</sup>, avec un poids moyen dans la moyenne de l'essai, à 1432g. Son rendement brut final est de 35.9t/ha. Avec un taux de pertes de 11% de fruits écartés, elle conserve un tonnage net, qui s'élève à 32.3 t/ha.

Son calibre moyen étant élevé pour 48% dans le 9, 22% dans le 11 et 10% dans le 8.

Son IR moyen est très élevé, avec 16.3° Brix.

La plante est bien vigoureuse, elle a un feuillage poussant, vert foncé, à port ouvert et étalé, avec de petites feuilles. Il a une très bonne tenue, avec une plante bien couvrante. Il reste quelques fruits à récolter en bordure de plante.

Le fruit a une tendance oblongue à rond, les tranches sont vert foncé, avec un pédoncule qui cerne peu, fort et arrondi a tendance à étoiler. Les sillons sont bien marqués. Les écritures sont régulières, épaisses et concentrées. L'écorce a une couleur blanc crème, à jaune crème à maturité.

Qualité interne : la chair a une couleur orange, et la cavité placentaire est écartée. Elle présente une légère odeur de melon et son arôme est bon également. La chair est moyennement ferme.

12
MC 27635
Syngenta



Cette variété présente accroche de 3.1 fruits au m<sup>2</sup>, avec un poids inférieur à la moyenne de l'essai, 1188g. Son rendement brut final est de 37.4/ha. Son taux de pertes est supérieur à la moyenne de l'essai avec 15% de fruits écartés. Elle conserve un tonnage net qui s'élève à 30.6t/ha.

Son calibre est étalé avec 23% dans le 9, 16% dans le 11, 23 % dans le 12Q et 24% dans le 12l.

Son IR moyen est excellent, avec 16.7° Brix.

La plante est moyennement vigoureuse, le feuillage est fourni, avec de grandes feuilles verte foncées, à port haut, étalé et couvrant. Il a une tenue moyenne. La plante produit des ramifications avec des fleurs et quelques fruits lisses et verts en bordure de plante.

Le fruit a un pédoncule très fort et arrondi. La tranche est large et vert foncé à bleutée. Les écritures sont allongées, +/- concentrées et fines.

L'écorce a une couleur vert crème jaunissant à maturité.

Qualité interne : la chair a une couleur orange normale, et la cavité placentaire est de taille normale. Elle présente une bonne odeur de melon et son arôme est bien prononcé. La chair est ferme.

13
MC 26184
Syngenta



Cette variété présente une accroche avec 2.9 fruits au m<sup>2</sup>, avec un poids moyen légèrement supérieur à la moyenne de l'essai, à 1618g. Son rendement brut final est dans la moyenne, avec 46.5t/ha. Son taux de pertes est élevé avec 14% de fruits écartés. Elle conserve un tonnage net qui s'élève à 40.4 t/ha. Son calibre moyen étant pour 36% dans le 8, 35% dans le 9, 20% dans le 11. Son IR moyen est bon, avec 16.9° Brix.

La plante est vigoureuse, avec un feuillage vert foncé, des petites feuilles, avec un port haut, couvrant et étalé. Sa tenue est bonne, le feuillage reste vert foncé et couvrant. La plante produit des ramifications avec des fleurs et quelques fruits lisses et verts en bordure de plante.

Le fruit est rond, aux tranches bien fines et vert bleutées qui ont tendance à s'effacer. Il a des écritures courtes, fines, verticales et régulières. Le pédoncule est fort et arrondi et le cerne est bien marqué. A maturité, sa couleur est jaune crème, à tendance fluo.

Qualité interne : la chair a une couleur orange soutenue, et la cavité placentaire est écartée. Elle présente une bonne odeur de melon et son arôme est bon également. La chair est moyennement ferme.

14
MC 26186
Syngenta



Cette variété présente une accroche faible avec 2.2 fruits au m<sup>2</sup>, avec un poids moyen supérieur à la moyenne de l'essai, à 1619g. Son rendement brut final est dans la moyenne, avec 36.8 t/ha. Son taux de pertes est élevé avec 16% de fruits écartés, elle conserve un tonnage net qui s'élève à 30.4t/ha.

Son calibre moyen étant pour 48% dans le 9, 31% dans le 8, et 16% dans le 11. Son IR moyen est excellent, avec 17.4° Brix.

La plante est vigoureuse, avec un feuillage vert foncé, des petites feuilles, avec un port haut, couvrant et étalé. Sa tenue est bonne, le feuillage reste vert foncé et couvrant. La plante fait des ramifications.

Le fruit est rond, les tranches vert foncé à bleutées sont larges et ont tendance à s'effacer, avec un pédoncule qui cerne, fort et arrondi, et fendille. Les écritures sont régulières, courtes et concentrées. L'écorce a une couleur blanc crème, à vert crème à maturité.

Qualité interne : la chair a une couleur orange soutenue, et la cavité placentaire est petite. Elle présente une bonne odeur de melon et son arôme est bon également. La chair est ferme.

15
SK20378
Sakata



Cette variété présente une accroche dans la moyenne de l'essai avec 2.7 fruits au m<sup>2</sup>, avec un poids moyen inférieur à la moyenne de l'essai, à 1140g. Son rendement brut final est bon, avec 30.8t/ha. Son taux de pertes est correct avec 5% de fruits écartés. Elle conserve un tonnage net qui s'élève à 29.3 t/ha.

Son calibre moyen étant pour 34% dans le 12Q et 24% dans le 11 et 23% dans le 12L. Son IR moyen est bon, avec 15.6° Brix.

La plante est vigoureuse, avec un feuillage vert foncé, des grandes feuilles, avec un port haut, peu couvrant et étalé. Sa tenue est bonne. La plante fait des ramifications et des fleurs et il reste quelques petits melons verts en bordure de plante.

Le fruit est rond, aux tranches épaisses et bleutées. Il a des écritures courtes, fines et régulières. Le cerne est bien marqué. A maturité, sa couleur est vert/jaune crème.

Qualité interne : la chair a une couleur orange soutenue, et la cavité placentaire est de taille normale. Elle présente une bonne odeur de melon et son arôme est bon également. La chair est ferme.

16
SVMC1825*
Seminis



Cette variété présente une accroche de 2 fruits au m<sup>2</sup>, avec un poids moyen légèrement supérieur à la moyenne de l'essai, à 1504g. Son rendement brut final est inférieur à la moyenne, avec 29.6t/ha (2022 : 22.2t/ha). Son taux de pertes est correct avec 3% de fruits écartés. Elle conserve un tonnage net qui s'élève à 28.8 t/ha (2022 :20.8t/ha). Son calibre moyen étant pour 54% dans le 9, 22% dans le 11, 13% dans le 8. Son IR moyen est bon, avec 16.2° Brix.

La plante est vigoureuse, avec un feuillage vert foncé, des petites feuilles, avec un port haut, couvrant et étalé. Sa tenue est bonne, le feuillage reste vert foncé et couvrant. La plante fait des ramifications et des fleurs

Le fruit est oblong, aux tranches larges et vert bleutées qui ont tendance à s'effacer. Il a des écritures courtes, épaisses et régulières. Le pédoncule est fin et arrondi et le cerne est bien marqué. A maturité, sa couleur est vert crème.

Qualité interne : la chair a une couleur orange soutenue, et la cavité placentaire est écartée. Elle présente une bonne odeur de melon et son arôme est bon également. La chair est ferme.

17
Torum
Nunhems



Cette variété présente accroche de 2.8 fruits au m<sup>2</sup>, avec un poids inférieur à la moyenne de l'essai, à 1327g. Son rendement brut final est de 35.8t/ha (2022 :26.6t/ha). Son taux de pertes est dans la moyenne de l'essai avec 10% de fruits écartés. Elle conserve un tonnage net qui s'élève à 33.1/ha (2022 :24.2t/ha).

Son calibre est élevé avec 39% dans le 11, 28% dans le 9, 26% dans le 12Q.

Son IR moyen est bon, avec 16.1° Brix.

La plante est très vigoureuse, avec un feuillage vert clair et de grandes feuilles, avec un port haut et étalé. Sa tenue est bonne, le feuillage reste couvrant. La plante fait des ramifications et des fleurs.

Le fruit est rond, parfois à tendance oblong.

Le fruit a un pédoncule fort et arrondi qui cerne bien. La tranche est large et vert foncé, bien marquée. Les écritures sont +/- allongées, +/- concentrées et régulières.

L'écorce a une couleur vert crème /blanc à maturité.

Qualité interne : la chair a une couleur orange normale, et la cavité placentaire est de taille normale à petite. Elle présente une bonne odeur de melon et son arôme est bien prononcé. La chair est ferme.

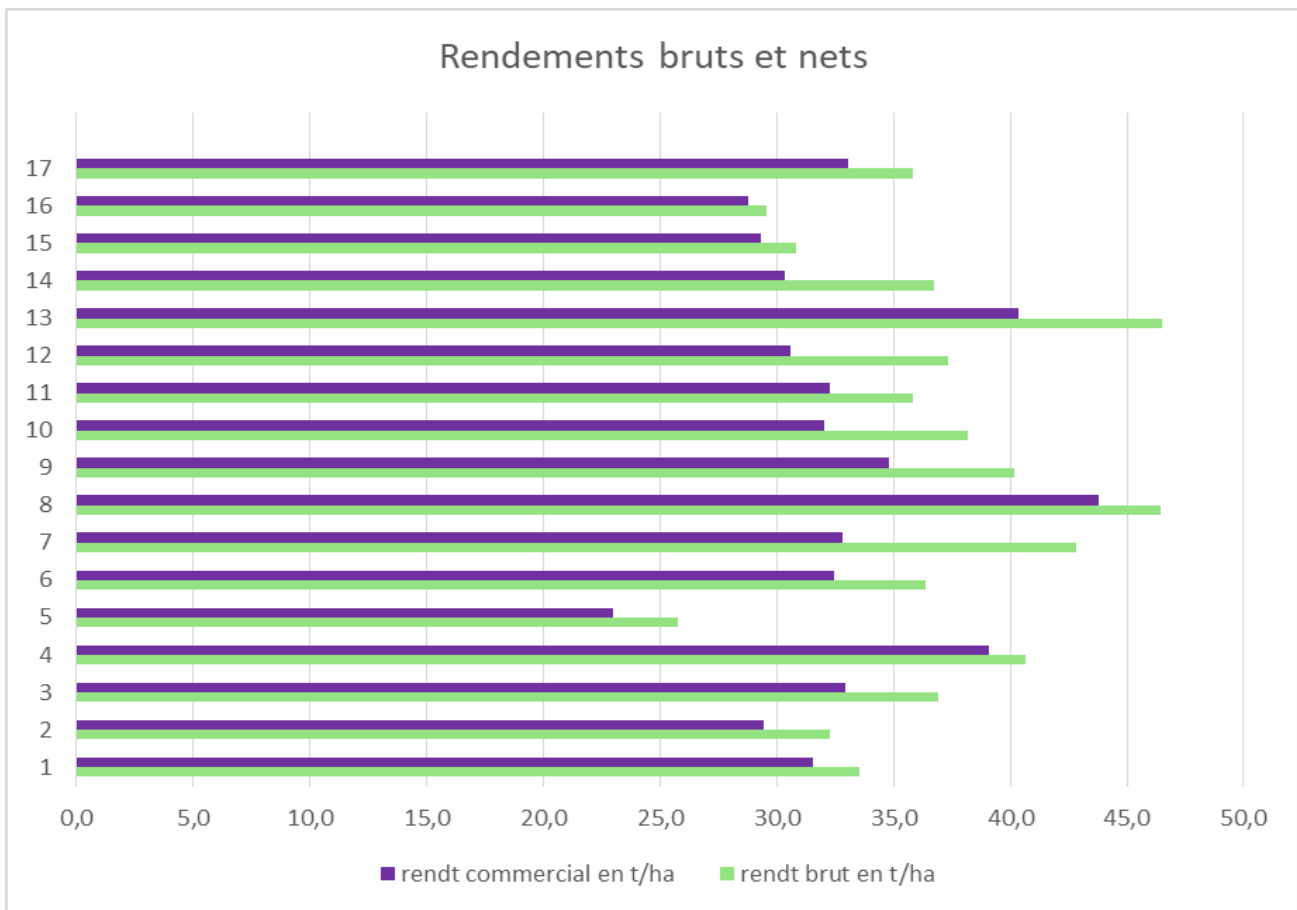
## TABLEAUX et GRAPHIQUES RECAPITULATIFS

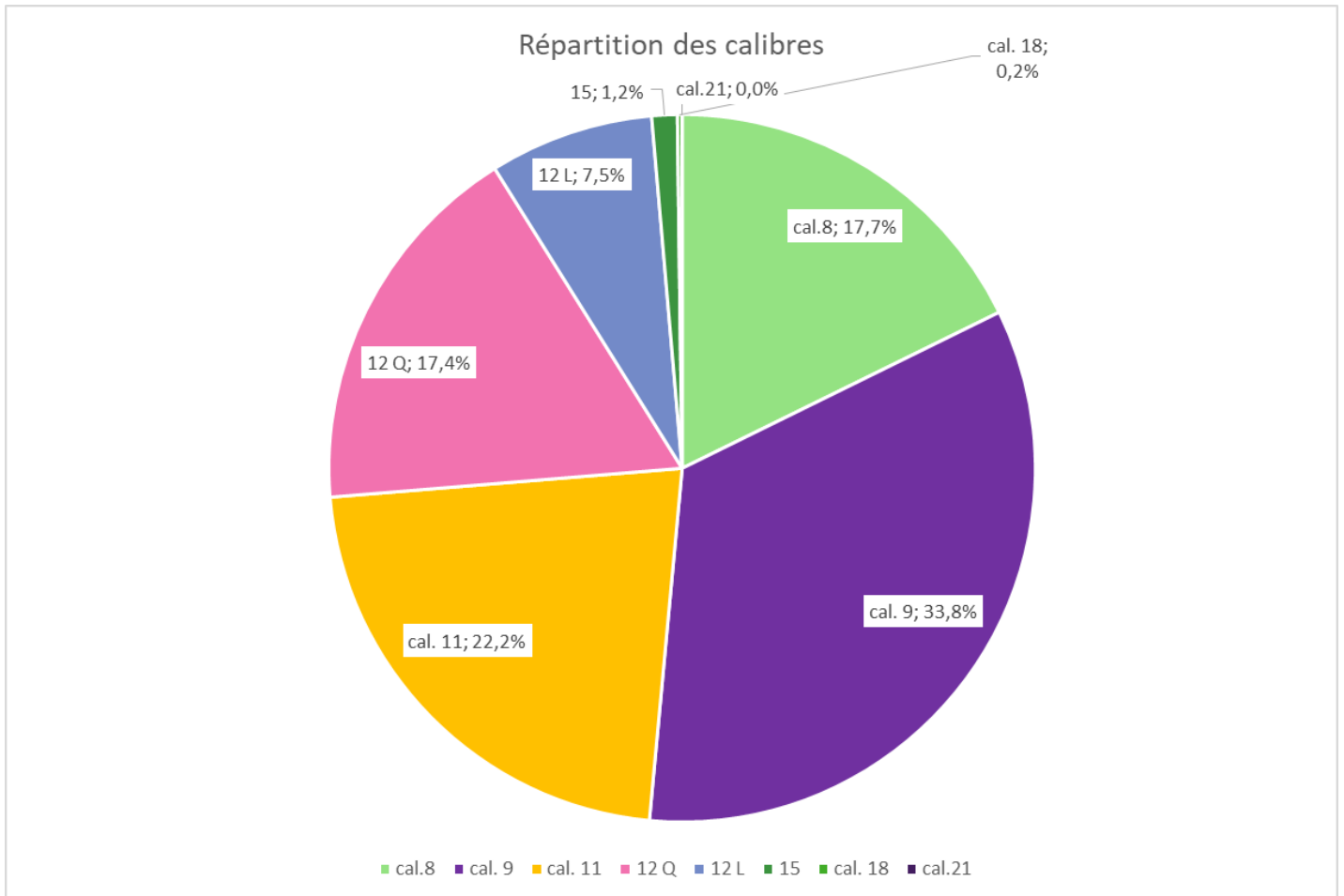
### Essai 2

### Melons du Haut-Poitou



## Graphiques Récapitulatifs :

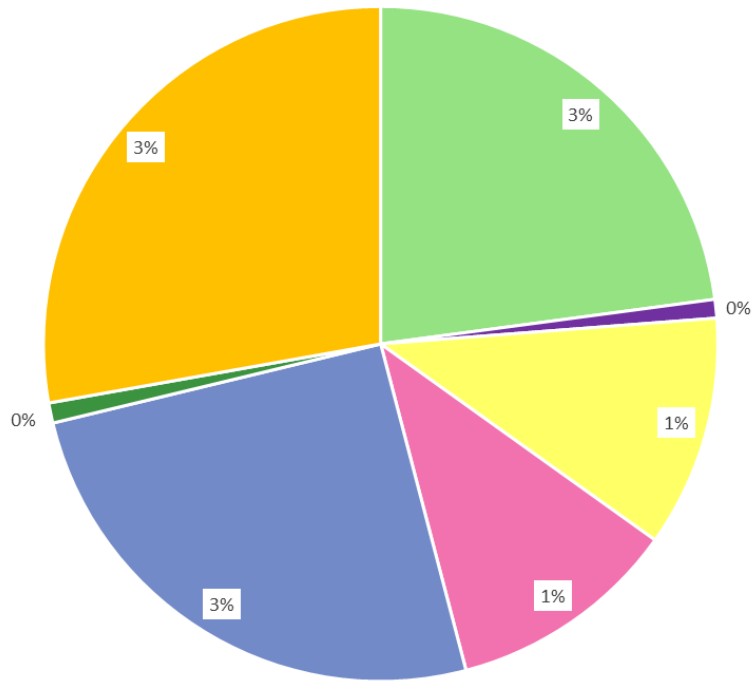




### Répartition des causes de fruits non conformes et déchets :

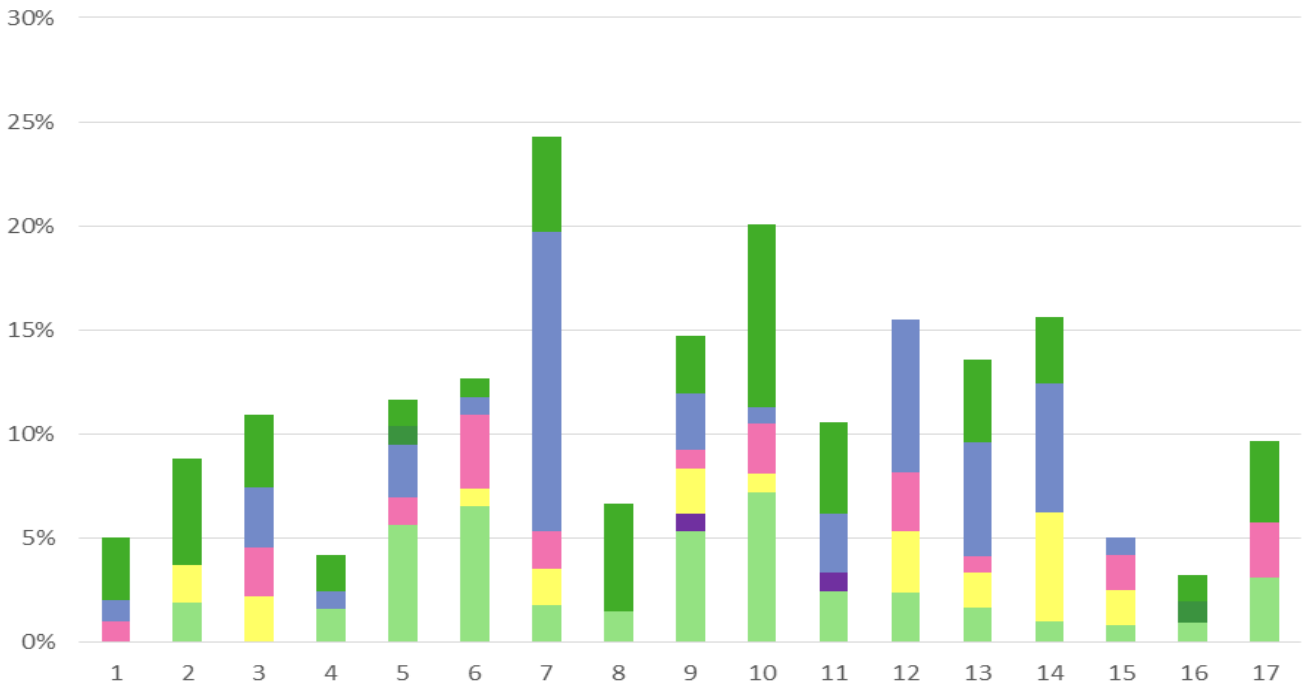
		Déformés	Malades	Eclatés	Fendus pistil	Fendus pédoncule	Sclérotinia	Lisse ou Pourris
		3%	0%	1%	1%	3%	0%	3%
E25C.01271	1	0%	0%	0%	1%	1%	0%	3%
Nun 14302	2	2%	0%	2%	0%	0%	0%	5%
Nun14210*	3	0%	0%	2%	2%	3%	0%	3%
34-CE2001	4	2%	0%	0%	0%	1%	0%	2%
22CH2026	5	6%	0%	0%	1%	3%	1%	1%
EGRETO RZ * 34ce	6	7%	0%	1%	4%	1%	0%	1%
GSE2202	7	2%	0%	2%	2%	14%	0%	5%
GSE2208	8	2%	0%	0%	0%	0%	0%	5%
HMC45 1583	9	5%	1%	2%	1%	3%	0%	3%
ANETO* (22715)	10	7%	0%	1%	2%	1%	0%	9%
MC23487	11	2%	1%	0%	0%	3%	0%	4%
MC27635	12	2%	0%	3%	3%	7%	0%	0%
MC26184	13	2%	0%	2%	1%	5%	0%	4%
MC26186	14	1%	0%	5%	0%	6%	0%	3%
SK20 378	15	1%	0%	2%	2%	1%	0%	0%
SVMC 1825*	16	1%	0%	0%	0%	0%	1%	1%
Torum	17	3%	0%	0%	3%	0%	0%	4%

Répartition des déchets



- Déformés
- Malades
- Eclatés
- Fendus pistil
- Fendus pédoncule
- Sclérotinia
- Lisse ou Pourris

Répartition des Déchets



- Déformés
- Malades
- Eclatés
- Fendus pistil
- Fendus pédoncule
- Sclérotinia
- Lisse ou Pourris

Proportion cat 1 et 2

