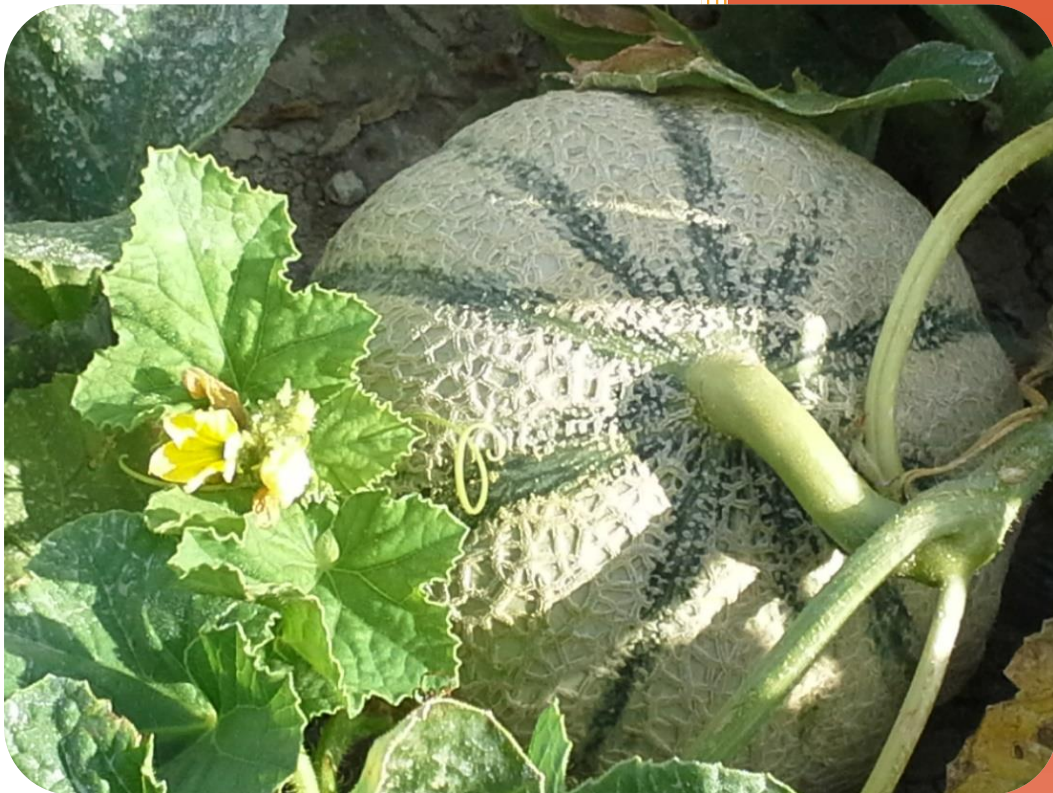


2023

ESSAI VARIÉTAL PRECOCE



Camille RAIMBAULT

Syndicat des Producteurs de Melons
du Haut Poitou

06/08/2023

Itinéraire Cultural

Semis : 31/03

Plantation : 19/04 couverture : tunnels aérés 2r 35µ- Densité 6800 plants/ha

ITK :

Type de Travail	Date	Intervention	Cible	Produit	Qtt / Ha
Amendement	05/10/2022	MO		Compost	2.5t
Travail du sol	15/10/2022	Labour			
Travail du sol	30/11/2022				
Travail du sol	16/02/2023				
Amendement	15/03/2023			Acyclone	0.1L
				Fieldor	0.009L
			Herbicide	Glister	2L
Amendement	31/03/2023	MO	Tourbe		0.7t
Semis	19/04/2023	semis			
Fourniture	19/04/2023	Fourniture	Plastique 10T	plastique paillage	4.454u
Travail du sol	20/04/2023	Binage			
Amendement	22/04/2023	Herbicide		Prowl 400	1.5l
Travail du sol	31/05/2023	Binage			
Amendement	16/06/2023	Ajuvants		Cantor	0.36L
		Engrais		Cap fol	3.5t
		Engrais		Epsotop	2kg
		Engrais		Tersen liquide	3.5
		Fongicide		Ranman	0.5l
Amendement	21/06/2023	Ajuvants		Cantor	0.36l
		Engrais		Cap grill	2.5l
		Engrais		Epsotop	2kg
		Engrais		Tersen liquide	3.5kg
		Fongicide	mildiou	Infinito	1.6l
		Produits		Vivacuivre	
Récolte	26/06/2023				

Variété autour de l'essai : Gecko et Escobar

Récolte : 28 juin 2023 au 17 juillet 2023

Irrigation : oui

Données Climatiques Printemps 2023 :

L'essai a été planté le 19 avril dans un sol argilo calcaire, en culture irriguée. La plante a été protégée par du tunnel thermique.

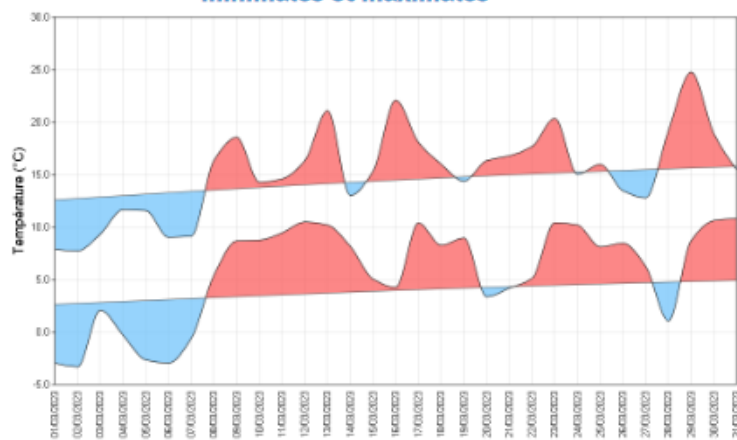
Les conditions climatiques du printemps ont été marquées par des fortes chaleurs, propices au bon développement des plantes mais peu de précipitations.

Mars

Mars a connu deux tempêtes, Larissa le 10 et Mathis les 30 et 31, provoquant de violentes rafales sur une moitié nord de la région, voisines des 100 km/h ou les dépassant avec 106 km/h à Magnac-Laval

Températures

Indicateurs quotidiens des températures minimales et maximales



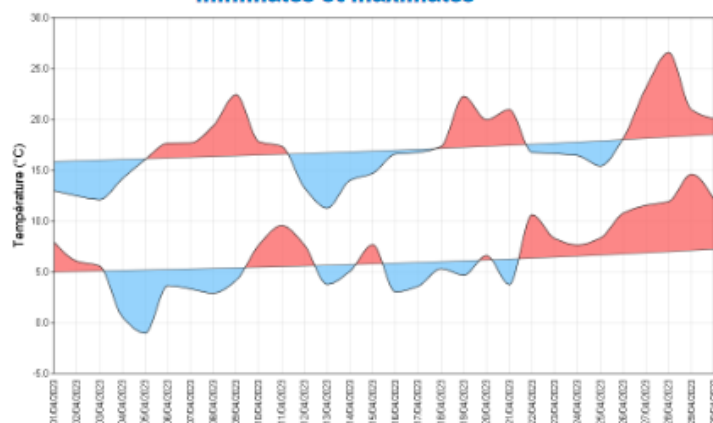
(87) le 10 et à Archingny (86) le 31. Le 29 mars, un flux de sud-ouest entraîne un réchauffement sensible dès la nuit du 28 au 29, avec des températures minimales parfois supérieures de 4 à 5 degrés aux normales : 11,4°C à Eymoutiers (87), 10,5°C à Melle (79) ou 9,6°C à Cazats (33). En journée, les températures maximales battent des records mensuels : 30,4°C à Orthez (64), 30,1°C à Dax et Mont- de-Marsan (40). De nombreux épisodes orageux intenses traversent la région, accompagnés localement de fortes rafales et de grêle. Ces derniers

produisent deux tornades qui provoquent des dégâts, le 9 à Pontarion (23) et le 31 à Saint- Jean-de-Sauves (86).

Avril

Températures

Indicateurs quotidiens des températures minimales et maximales



Globalement, comme avril 2022, précipitations, température et ensoleillement se montrent proches des normales saisonnières, même s'il aura plu nettement plus au sud qu'au nord de notre région.

Températures

Le mercure continue de faire du yoyo. Après un mois de mars souvent bien doux, parfois chaud, le froid revient.

Le sud bien arrosé, le Poitou encore bien sec

Peu virulentes, les perturbations successives passent sans grande activité sur les plaines du nord. Mais dans des courants d'ouest à nord-ouest, elles ont tendance à s'activer sur le relief, Massif-Central et Pyrénées. Les quantités d'eau se révèlent alors très différentes entre ces zones. Poitiers

(86) ne reçoit que 20.6 mm, soit 39 % de sa normale saisonnière. Niort (79) fait à peine mieux avec 26 mm, et la Rochelle (17) 30.3. La tendance y reste donc à la sécheresse et les nappes phréatiques peinent à se remplir. Inquiétant pour l'été à venir.

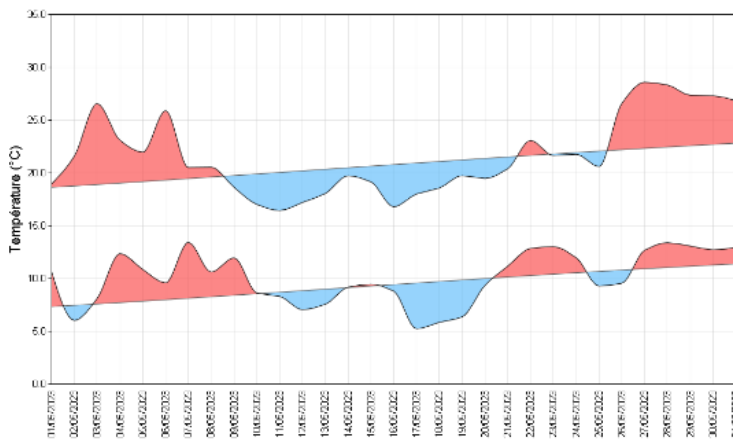
Mai

Le mois de mai débute par un temps sec, ensoleillé et doux.

A partir du 4, une succession de perturbations océaniques apporte des pluies ou des averses parfois orageuses jusqu'au 15. Durant la dernière décennie, le temps ensoleillé et plus chaud va évoluer localement vers des orages. Ils touchent plus le sud de la Nouvelle-Aquitaine en donnant des pluies irrégulières, tandis qu'une large partie nord de la région reste souvent à l'écart de ces averses et bénéficie d'un temps plus calme et ensoleillé. Le cumul mensuel des précipitations est globalement déficitaire de 25% de la normale (1991-2020). Il est plus marqué sur le nord de la région et il atteint son maximum de 40 % en Charente-Maritime, Gironde et en Dordogne. Malgré des variations importantes durant le mois, les températures sont en moyennes supérieures aux normales de 0 à 1 degré, jusqu'à 1.5 degré sur les Charentes.

Températures

Indicateurs quotidiens des températures minimales et maximales



Bilan des pluies du printemps 2023

Durant le printemps météorologique 2023 (de mars à mai 2023), les cumuls de pluies à l'échelle de la Nouvelle-Aquitaine sont proches de la normale mais avec des différences géographiques. Les cumuls sont excédentaires de 10 à 30 % du Poitou-Charentes au Limousin mais ils sont déficitaires de 10 à 20 % en Dordogne, sur l'Agenais, les Landes. Ce sont les pluies excédentaires en mars (de 40 à 100 % sur les 3/4 nord de la région) qui y contribuent. Celles d'avril et de mai sont davantage irrégulières, souvent

déficitaires. Les pluies du printemps 2022 étaient déficitaires de 40 % à l'échelle de la région, localement déficitaires de 60 % sur la Charente-Maritime et la Vienne. Après une période de recharge souvent déficitaire, normale en Poitou-Charentes, l'évolution des précipitations et des températures durant la saison d'étiage, sera déterminante pour la gestion des ressources en eau.

Le mois de mai 2023 était le mois de mai le plus sec depuis 1959, avec un déficit moyen de 70 % en Nouvelle-Aquitaine.

SYNTHÈSE DES VARIÉTÉS

- Rendement brut Rendement issu de l'ensemble des fruits récoltés
- Rendement net Rendement commercialisable (= rendement brut - déclassés)

Le Melon du Haut-Poitou est un melon fortement sucré avec une odeur et surtout un goût de melon intenses. Il est à la fois ferme en bouche et fortement juteux et fondant. Il est de couleur orange assez soutenu.

Variétés

1
E25C.01273
Enza zaden



Commentaires

Cette variété est précoce, elle exprime 60% de son potentiel en 6 jours de récolte. Avec 3.6 fruits bruts au m² et un poids moyen de 836g, inférieur à la moyenne de l'essai, elle dégage un rendement brut de 30t/ha, soit 102% par rapport à la moyenne de l'essai. Avec un taux de déchet concernant 6% de fruits, elle conserve un rendement net de 28.6 t/ha. Son calibre principal se situe dans le 12L pour 40% des fruits récoltés et puis dans le 15 pour 27% des fruits, dans le 12 Q pour 16%. Son IR moyen est bon, avec 14° Brix en moyenne.

La plante est très vigoureuse, de couleur vert foncé, le port est étalé et le feuillage est plutôt ouvert et peu couvrant, avec de petites feuilles. Il a une bonne tenue et une bonne vigueur avec de la reprise. La grille physiologique apparait en milieu de récolte. Il ne reste plus de fruits à récolter.

Le fruit est rond à plat, écrit. La tranche bleu verte est épaisse. Le pédoncule est fort, le cerne est bien marqué, et fendille les écritures sont régulières, courtes et fines. Il a une couleur vert crème à maturité.

Qualité interne : la chair a une couleur orange soutenue, et sa cavité placentaire est plutôt écartée. Elle dégage une odeur melon + marquée, et son arôme est très bon. La chair est ferme.

2
Nun 14052
Nunhems



Cette variété est précoce, et surtout très groupée. Elle exprime 68% de son rendement à 6 jours de récolte. Elle présente une bonne accroche, avec 3.8 fruits bruts au m² ce qui est supérieur à la moyenne de l'essai. Associé à un poids moyen légèrement inférieur à la moyenne, avec 842 g, le rendement brut est de 31.9 t/ha. Avec un taux de pertes légèrement inférieur à la moyenne de l'essai, avec 7% de fruits écartés, elle exprime un rendement net de 29.9t/ha.

35% des fruits ont un calibre 12L et 31% ont un calibre dans le 15 et 16% dans le 12Q. Son IR est bon, à 13.6°Brix de moyenne.

La plante est moyennement vigoureuse, le feuillage est vert clair, avec de grandes feuilles, jaunissantes à cœur. La plante est bien fournie et couvrantes. La grille physiologique apparait en milieu de récolte. Il ne reste plus de fruits à récolter.

Le fruit est rond à tendance aplatie. La tranche vert claire est peu marquée, a tendance à s'effacer. Les écritures sont concentrées courtes et larges. Le pédoncule est arrondi et fort, il cerne à maturité. L'écorce prend une couleur vert crème.

Qualité interne : la chair a une couleur orange soutenue et une cavité placentaire normale à écartée. Elle dégage une belle odeur de melon et un bon arôme. La chair est ferme.

3
Nun 14511
Nunhems

Cette variété est précoce, elle exprime 49% de son potentiel en 6 jours de récolte. Avec 2.7 fruits bruts au m² et un poids moyen de 1181g, supérieur à la moyenne de l'essai, elle dégage un rendement brut de 31.7 t/ha. Avec un taux de déchet concernant 9% de fruits, elle conserve un rendement net de 29.2 t/ha.

Son calibre principal se situe pour 24%, dans le 12Q, pour 23% dans le 11 et 19.5% dans le 9. Son IR moyen est correct avec 13.3° Brix.



La plante est très vigoureuse, de couleur vert foncé, le port est haut et étalé. Le feuillage est plutôt couvrant. La grille physiologique apparaît en milieu de récolte. Il ne reste plus de fruits à récolter.

Le fruit est rond à tendance oblongue, bien écrit. La tranche vert foncé à bleutée a tendance à s'effacer. Le cerne est peu marqué, les écritures sont régulières, courtes et épaisses. Il a une couleur vert crème à maturité.

Qualité interne : la chair a une couleur orange soutenue et la cavité interne est plutôt normale à écartée. Elle a une bonne odeur melon prononcée et l'arôme melon est bien présent. La chair est ferme.

4
22 CH2013
Rijk Zwann

Cette variété est très précoce, elle exprime 80% de son potentiel en 6 jours de récolte. Avec 2.7 fruits bruts au m² et un poids moyen de 1090g, légèrement supérieur à la moyenne de l'essai, elle dégage un rendement brut de 29.3 t/ha. Avec un taux de déchet concernant 11% de fruits, elle conserve un rendement net de 26.2t/ha.

Son calibre principal se situe dans le 12Q pour 32% puis dans le 12L pour 27% et dans le 11 pour 22% des fruits récoltés. Son IR moyen est moyen avec 12.5° Brix.



La plante est moyennement vigoureuse, de couleur vert claire avec de grandes feuilles, le port est étalé et haut. Le feuillage est couvrant et présente. La grille physiologique apparaît en milieu de récolte. Il ne reste plus de fruits à récolter.

Le fruit est oblong bien écrit. La tranche vert foncé à bleutée est épaisse. Le cerne est marqué, les écritures sont régulières, courtes et épaisses. Il a une couleur vert crème à maturité.

Qualité interne : la chair a une couleur orange soutenue et la cavité interne est plutôt normale. Elle présente une bonne odeur melon prononcée et l'arôme melon est bien présent. La chair est ferme à très ferme.

5
22 CH2027*
Rijk Zwaan



Cette variété exprime 59% de son rendement à 6 jours de cueillette. Elle présente une accroche très bonne, avec 3.9 fruits bruts au m². Associé à un poids moyen de 941g, légèrement inférieur à la moyenne de l'essai, le rendement brut est de 35.2 t/ha. Avec un taux de pertes de 13% (éclatement et fente pédoncule) elle exprime un rendement net de 31.4 t/ha (2022 : 24.2 t/ha).

33% des fruits ont un calibre 12L, 22% sont dans le 12 Q et 18% dans le 15. Son IR est bon avec 13.1°Brix.

La plante est vigoureuse, le feuillage est étalé et ouvert, vert foncé avec des petites feuilles. Elle présente un peu de grille en milieu de récolte. Il ne reste plus de fruits à récolter.

Le fruit est oblong, de forme hétérogène. La tranche est marquée vert claire, fine à tendance à s'effacer. Les écritures sont concentrées, courtes et fines. Il cerne peu à maturité. L'écorce prend une couleur jaune crème avec une tendance fluo le long des tranches.

Qualité interne : la chair a une couleur orange pâle, et une cavité placentaire petite à normale. Elle dégage une belle odeur de melon et un bon arôme melon. La chair est ferme.

6
1930 Ocito*
Gautier



Cette variété est précoce, elle exprime 77% de son potentiel en 6 jours de récolte. Elle présente une bonne accroche, avec 3.5 fruits bruts au m². Son poids moyen est de 924g. Elle obtient un tonnage brut 31.8 t/ha (2022 :34.3t/ha) . Elle présente un taux de déchets de 12%, ce qui lui confère un rendement net de 28 t/ha (2022 : 30t/ha).

Son calibre principal se situe dans le 12L pour 38% et dans le 12Q pour 23% des fruits. Son IR est très moyen avec 11.1°Brix.

La plante est très vigoureuse, le feuillage est vert foncé, étalé et aéré, poussant. Elle présente une bonne tenue, avec un feuillage qui reste foncé. Elle présente un peu de grille en milieu de récolte. Il ne reste plus de fruits à récolter.

Le fruit est rond à oblong, les tranches sont vert foncé. Le pédoncule est fort et courbé et cerne peu à maturité. La tranche est marquée vert claire, fine à tendance à s'effacer. Les écritures sont régulières et concentrées. L'écorce a une couleur crème à maturité.

Qualité interne : la chair a une couleur orange soutenu et présente une cavité placentaire normale à écartée. La chair dégage une odeur de melon faible, mais l'arôme est prononcé. La chair est ferme.

7
GSE2201
Gautier



Cette variété précoce exprime 89% de son potentiel en 6 jours de récolte.

Elle présente une accroche de 3.8 fruits bruts au m². Associé à un poids moyen supérieur à la moyenne, avec 1055g, le rendement brut est de 38.8t/ha. Son taux de pertes étant dans la moyenne de l'essai, à 17% de fruits écartés principalement, son rendement net final descend à 33.6t/ha.

En calibre, elle se positionne dans le calibre 12Q pour 27%, en 12L à 26% et en 11 à 19%. Son IR moyen est de 11.9°Brix.

La plante a une vigueur moyenne, le feuillage est vert clair, avec de grandes feuilles, à port peu couvrant, aéré. Il présente bonne tenue. Le cœur de feuillage est jaunissant. La grille physiologique apparaît en milieu de récolte.

Le fruit est rond. Les tranches bleutées sont peu marquées et ont tendance à s'effacer. Il cerne au pédoncule. Les écritures sont courtes, fines et régulières. A maturité, l'écorce a une couleur jaune/vert crème. Il ne reste pas de fruits à récolter.

Qualité interne : la chair a une couleur orange soutenue, et la cavité placentaire est normale. Elle présente une bonne odeur de melon et son arôme est prononcé. La chair est très ferme.

8
HMC 1992
Clause



Cette variété est précoce et exprime 81% de son potentiel en 6 jours de récolte. Avec une accroche correcte, à 2.4 fruits bruts au m² et un poids moyen supérieur à la moyenne de l'essai, 1199g, son tonnage brut est de 28.4t/ha. Elle présente un taux de déchets de 8% de fruits écartés ce qui lui confère un rendement net à 26.7t/ha. Son calibre dominant se situe, avec 29% des fruits, dans le 12Q, puis à 22% et 19% dans le 9 et le 11. Elle présente un IR de 12.6°Brix.

La plante présente une très bonne tenue et une bonne vigueur, avec un feuillage vert clair, à port haut, étalé et couvrant. Il ne reste pas de fruits à récolter. La grille physiologique apparaît en milieu de récolte. Le fruit est rond, il cerne et fendille au pédoncule. Ses sillons verts foncés ont tendance à s'effacer. Le pédoncule est +/- fort et arrondi. Ses écritures sont régulières. A maturité, il a une couleur vert jaune crème.

Qualité interne : La chair est plutôt orange soutenu, et sa cavité placentaire est écartée. Elle présente une faible odeur et un bon arôme melon. Sa chair est ferme.

9
HMC 1583
Clause

Cette variété est précoce, elle exprime 40% de son potentiel en 6 jours de récolte. Avec une accroche légèrement inférieure à la moyenne de l'essai, 2.2 fruits bruts /m² et un poids moyen de 1298g, elle obtient un rendement brut de 27 t/ha. Son taux de pertes étant dans la moyenne de l'essai, à 7% de fruits écartés, son rendement net final descend à 25.4 t/ha.

En calibre, elle se positionne dans le 9 pour 33%, en 11 pour 28% et 12Q à environ 17%. Son IR moyen est bon, avec 13.68°Brix.

La plante a une très bonne vigueur, le feuillage est vert clair, fourni, et couvrant avec de la reprise. Les feuilles sont grandes, avec tendance à jaunir en cœur de feuillage. Il ne reste que des petits melons justes formés en bordure de plante. La grille physiologique apparait en milieu de récolte.



Le fruit est rond. Les tranches sont larges et ont une couleur vert foncé à bleutée, ont tendance à s'effacer. Il cerne et le pédoncule arrondi et fort. Les écritures sont courtes, fines et régulières, recouvrant parfois les tranches bleutées. A maturité, l'écorce a une couleur vert crème.

Qualité interne : la chair a une couleur orange soutenue, moyennement ferme à ferme et la cavité placentaire est écartée. Elle présente une bonne odeur de melon et son arôme est prononcé.

10
MC 24908*
Syngenta

Cette variété est très précoce et exprime 73% de son potentiel en 6 jours de récolte. Avec une accroche correcte, à 2.9 fruits bruts au m² et un poids moyen dans la moyenne de l'essai, 1009g, son tonnage brut est de 29.6t/ha. Elle présente un taux de déchets de 1% de fruits écartés ce qui lui confère un rendement net à 29.4t/ha. Son calibre dominant se situe, avec 36% des fruits, dans le 12L, puis à 29% dans le 12Q et 12% dans le 11. Elle présente un IR de 13.1°Brix.



La plante présente une bonne vigueur, avec un des feuilles de taille moyennes, vertes foncé, à port haut, +/- aéré et étalé. Sa tenue bonne. Le cœur de feuillage est jaunissant et on observe une reprise de plante. La grille physiologique apparait en milieu de récolte.

Le fruit est rond, il cerne peu mais fendille au pédoncule. Ses sillons sont verts clair. Le pédoncule est +/- fort et arrondi. Ses écritures sont régulières et fines. A maturité, il a une couleur jaune crème.

Qualité interne : La chair est plutôt orange soutenue, et sa cavité placentaire est normale. Elle présente une faible odeur et un bon arôme melon. Il est ferme et juteux.

11
MC26186
Syngenta



Cette variété très peu précoce exprime 16% de son potentiel en 6 jours de récolte.

Elle présente une accroche de 2.2 fruits bruts au m². Associé à un poids moyen légèrement supérieur à la moyenne, avec 1071g, le rendement brut est de 23.8t/ha. Son taux de pertes étant de 4% de fruits écartés, son rendement net final descend à 23.1t/ha.

En calibre, elle se positionne dans le calibre 12Q pour 42%, en 12L à 28% et en 11 à 12%. Son IR moyen est très bon, avec 15.6°Brix.

La plante a une très bonne tenue et vigueur. Le feuillage est vert foncé, avec de nombreuses petites feuilles, à port haut et très couvrant. Le cœur de feuillage est légèrement jaunissant.

Le fruit est rond. Les sillons sont marqués et ont une couleur vert bleuté, ont tendance à s'effacer. Il fendille au pédoncule, fort et arrondi. Les écritures sont courtes, fines et régulières. A maturité, l'écorce a une couleur vert crème.

Qualité interne : la chair très ferme a une couleur orange soutenue, et la cavité placentaire est normale à écartée. Elle présente une bonne odeur de melon et son arôme est prononcé.

12
MC26184
Syngenta



Cette variété très tardive pour un précoce, le plus tardive de l'essai. Elle exprime 20% de son potentiel en 6 jours de récolte.

Elle présente une accroche de 2.8 fruits bruts au m². Associé à un poids moyen légèrement inférieur à la moyenne, avec 930.1g, le rendement brut est de 25.7t/ha. Son taux de pertes étant de 7% de fruits écartés, son rendement net final descend à 23.9t/ha.

En calibre, elle se positionne dans le calibre 12L pour 41%, en 15 à 20% et en 12Q à 26%. Son IR moyen est très bon, avec 16°Brix.

La plante a une très bonne vigueur et une très bonne tenue dans le temps. Le feuillage est vert foncé, avec de nombreuses petites feuilles, à port haut et très couvrant. La plante a de la reprise et il reste 3 à 4 melons encore verts par placette à récolter une dizaine de jours plus tard.

Le fruit est rond. Les sillons sont marqués et ont une couleur vert bleuté, ont tendance à s'effacer. Il fendille au pédoncule, fort et arrondi. Les écritures sont courtes, fines et régulières. A maturité, l'écorce a une couleur vert crème.

Qualité interne : la chair très ferme a une couleur orange soutenue, et la cavité placentaire est normale à écartée. Elle présente une bonne odeur de melon et son arôme est très prononcé.

13
SK20009
Sakata



Cette variété très précoce exprime 85% de son potentiel en 6 jours de récolte.

Elle présente une accroche de 3 fruits bruts au m². Associé à un poids moyen légèrement supérieur à la moyenne, avec 1109.8g, le rendement brut est de 33.3t/ha. Son taux de pertes étant de 8% de fruits écartés, son rendement net final descend à 30.7t/ha.

En calibre, elle se positionne dans les calibres 12Q et 12 L pour 29% et 28%, en 11 pour 19%. Son IR moyen est faible, avec 11.2°Brix.

La plante a une très vigueur moyenne. Le feuillage est vert clair avec de nombreuses petites feuilles, à port haut et peu couvrant. La grille physiologique apparait en milieu de récolte.

Le fruit est rond. Les tranches sont marqués et ont une couleur vert clair à foncé. Il fendille peu au pédoncule, fort et arrondi mais a tendance à fendiller. Les écritures sont courtes, fines et régulières. A maturité, l'écorce a une couleur vert / blanc crème.

Qualité interne : la chair très ferme a une couleur orange soutenue, et la cavité placentaire est normale. Elle présente une bonne odeur de melon et son arôme est prononcé. Il est moyennement ferme à ferme.

14
Adagio*
Seminis



Cette variété précoce exprime 45 % (2022 : 17%) de son potentiel en 6 jours de récolte.

Elle présente une accroche de 2.7 fruits bruts au m². Associé à un poids moyen de 1019, le rendement brut est de 27.8t/ha (2022 : 23.7t/ha). Son taux de pertes étant inférieur à la moyenne de l'essai, à 6% de fruits écartés, son rendement net final descend à 26 t/ha (202 : 20.9t/ha).

En calibre, elle se positionne dans le calibre 12L pour 40%, en 12Q à 34% et en 11 à 11%. Son IR moyen est très bon, avec 14°Brix.

La plante a une bonne vigueur, le feuillage est vert foncé, avec des feuilles de taille moyenne, à port peu couvrant. Le cœur de feuillage est jaunissant. On retrouve de la grille physiologique.

Le fruit est rond. Les tranches sont larges et marquées et ont une couleur vert foncé à bleutée. Il cerne et fendille un peu au pédoncule qui est arrondi et fort. Les écritures sont courtes, fines et régulières. A maturité, l'écorce a une couleur vert/jaune crème.

Qualité interne : la chair a une couleur orange soutenue, et la cavité placentaire est normale. Elle présente une bonne odeur de melon et son arôme est prononcé. Il est ferme.

15
Escobar
Clause



Escobar présente une production précoce et groupée, elle exprime 61% de son potentiel en 6 jours. Son accroche s'élève à 2.9 fruits bruts au m², ce qui la positionne dans la moyenne de l'essai. Son poids moyen de 1047g lui confère un rendement brut de 29.8t/ha. Avec 8% de fruits déclassés, le rendement net final est de 28.4t/ha.

Son calibre se situe principalement dans le 12L, à 31% mais Escobar présente encore 22% de ses fruits dans le calibre 12Q, 15% dans le 11 et le 15. Elle présente un bon IR avec 13.8 °Brix.

La plante est vigoureuse, avec un feuillage étalé et plutôt dense, avec des feuilles de taille moyennes. Sa tenue est bonne. La grille physiologique apparaît en milieu de récolte.

Le fruit est rond, aux sillons bien marqués. Il a des écritures courtes et fines, +/- concentrées et régulières. Le cerne est marqué après maturité, il se récolte donc avec une couleur vert crème. S'il est récolté au cerne, sa couleur est jaune crème.

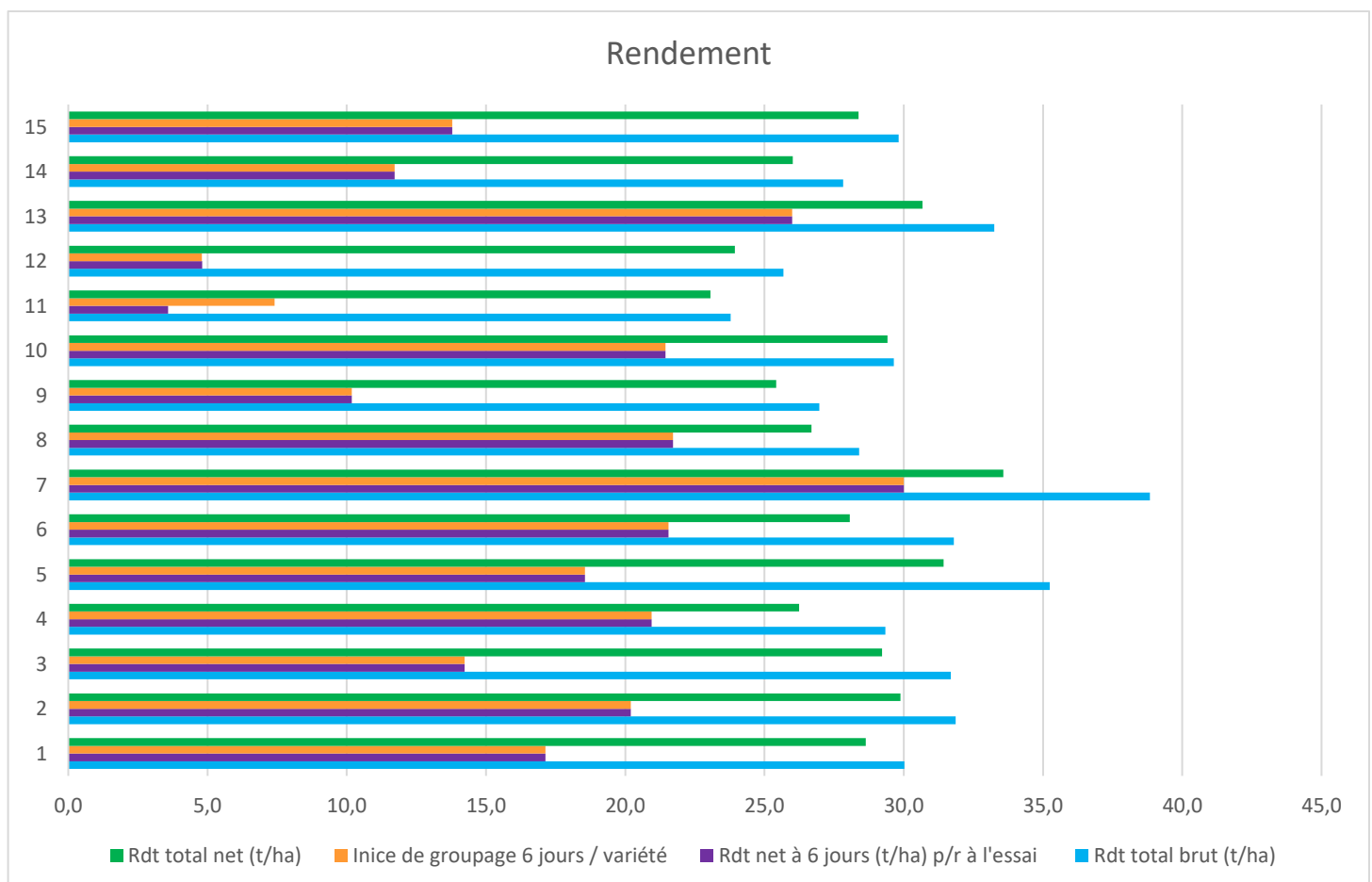
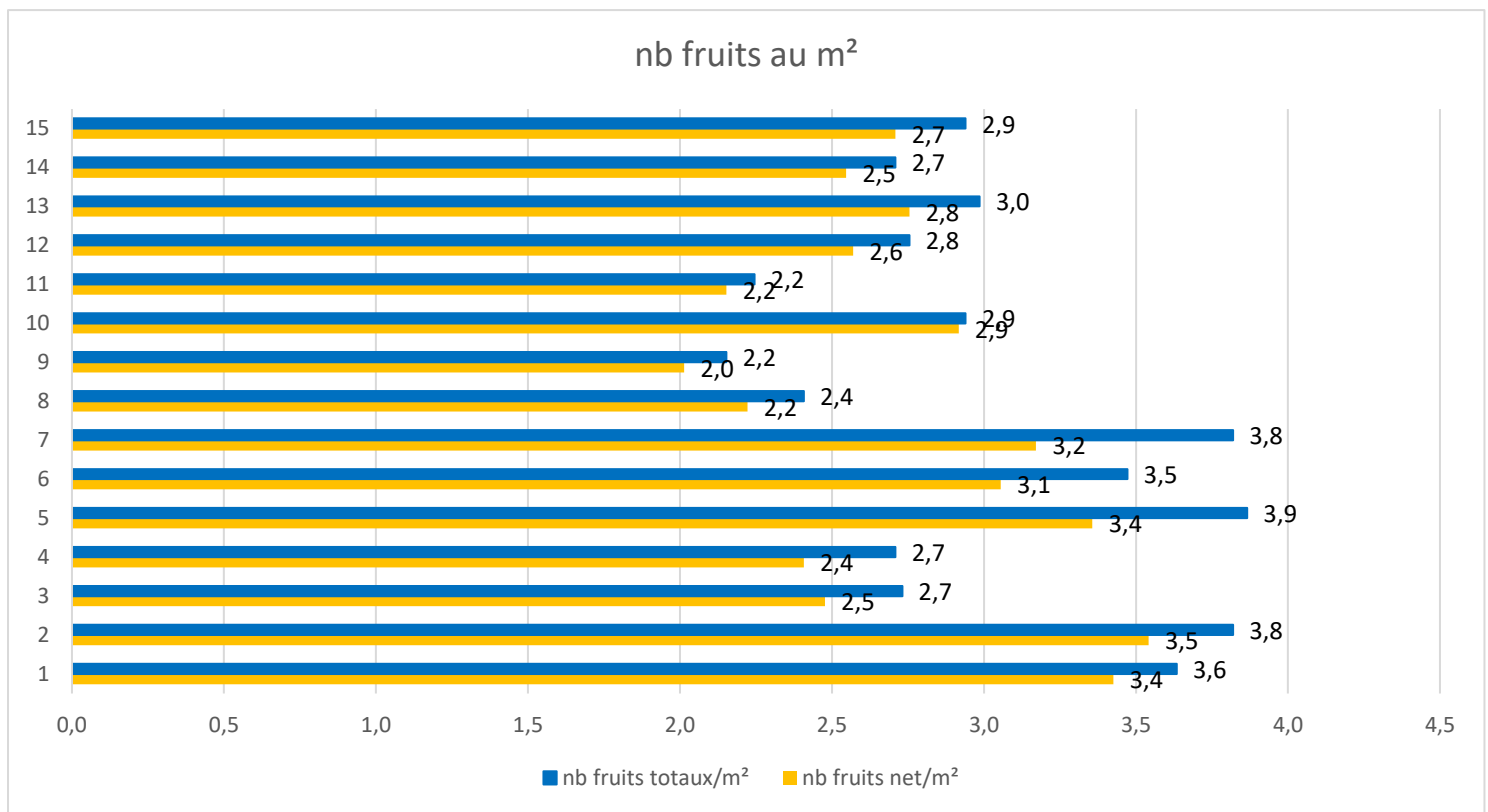
Qualité interne : la chair est de couleur orange soutenu, et la cavité placentaire est normale. Le fruit est ferme, et présente une odeur et un arôme melon bien présents.

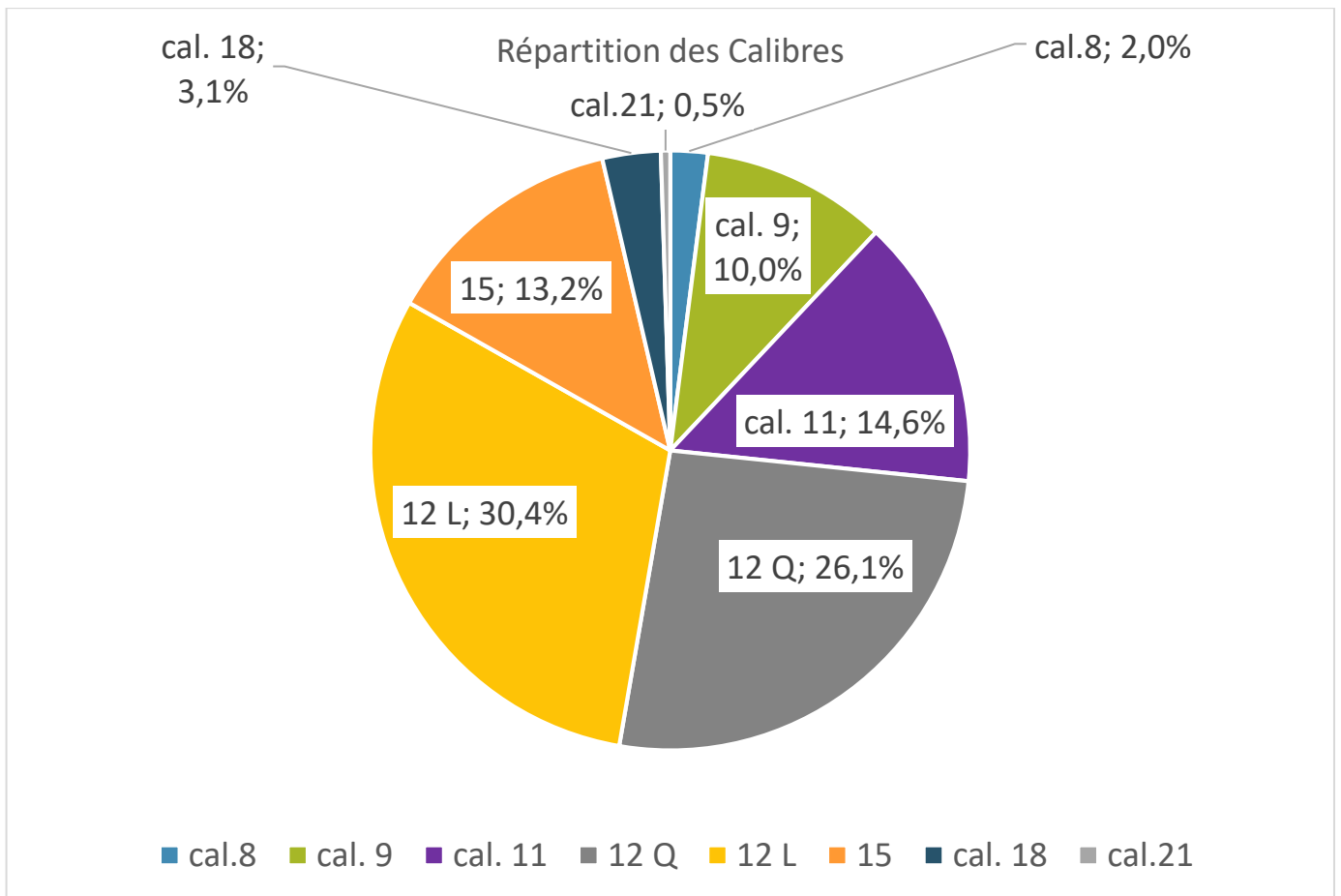
TABLEAUX et GRAPHIQUES RECAPITULATIFS

Essai 1

Melons du Haut-Poitou

Graphiques Récapitulatifs

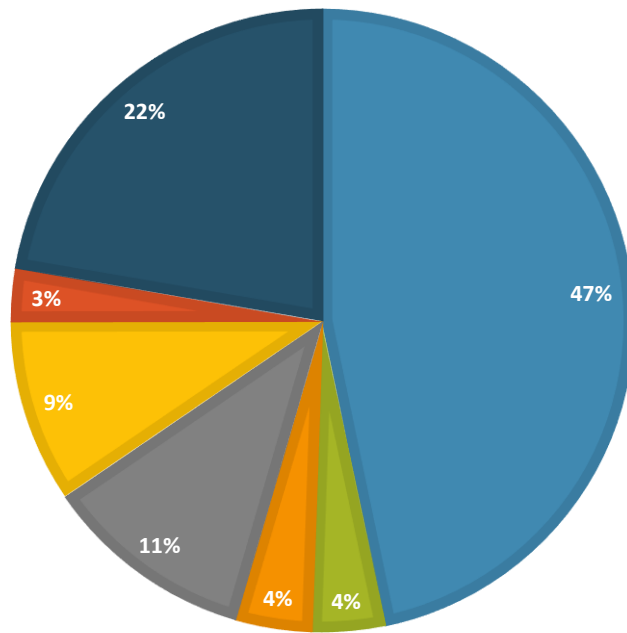




Synthèse des Déchets :

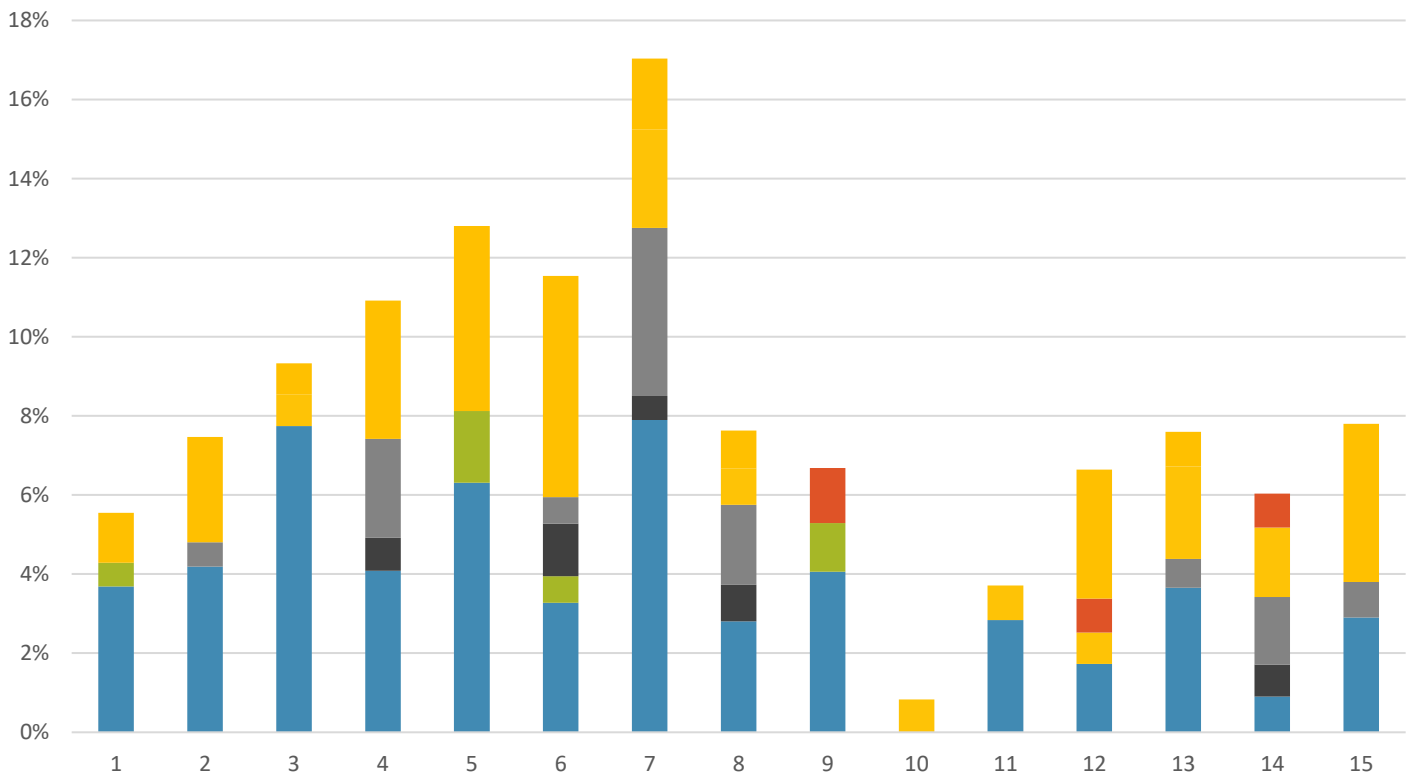
		Déformés	Malades	Eclatés	Fendus pistil	Fendus pédoncule	Sclérotinia	Autre	
		% nb fruits déformés	% nb fruits malades	% nb fruits éclatés	% nb fruits fendus pistil	% nb fruits fendus pédoncule	% nb fruits sclérotinia	% nb fruits autres, pourris	somme
1	E25C.01273	4%	1%	0%	0%	0%	0%	1%	6%
2	Nun 14052	4%	0%	0%	1%	0%	0%	3%	7%
3	Nun 14511	8%	0%	0%	0%	1%	0%	1%	9%
4	22CH2013	4%	0%	1%	3%	0%	0%	3%	11%
5	22CH2027*	6%	2%	0%	0%	0%	0%	5%	13%
6	Ocito*	3%	1%	1%	1%	0%	0%	6%	12%
7	GSE2201	8%	0%	1%	4%	2%	0%	2%	17%
8	HMC45 1992	3%	0%	1%	2%	1%	0%	1%	8%
9	HMC45 1583	4%	1%	0%	0%	0%	1%	0%	7%
10	MC24908*	0%	0%	0%	0%	1%	0%	0%	1%
11	MC26186	3%	0%	0%	0%	1%	0%	0%	4%
12	MC26184	2%	0%	0%	0%	1%	1%	3%	7%
13	SK20009	4%	0%	0%	1%	2%	0%	1%	8%
14	Adagio * SVMC 8795	1%	0%	1%	2%	2%	1%	0%	6%
15	Escobar	3%	0%	0%	1%	0%	0%	4%	8%

RÉPARTITION DES DÉCHETS



■ Déformés ■ Autre ■ Eclatés ■ Fendus pistil ■ Fendus pédoncule ■ Sclérotinia ■ Taches

Répartition Totale des causes de fruits non-conformes et déchets



■ Déformés ■ Autre ■ Eclatés ■ Fendus pistil ■ Fendus pédoncule ■ Sclérotinia ■ Taches

catégorie 1 et 2

