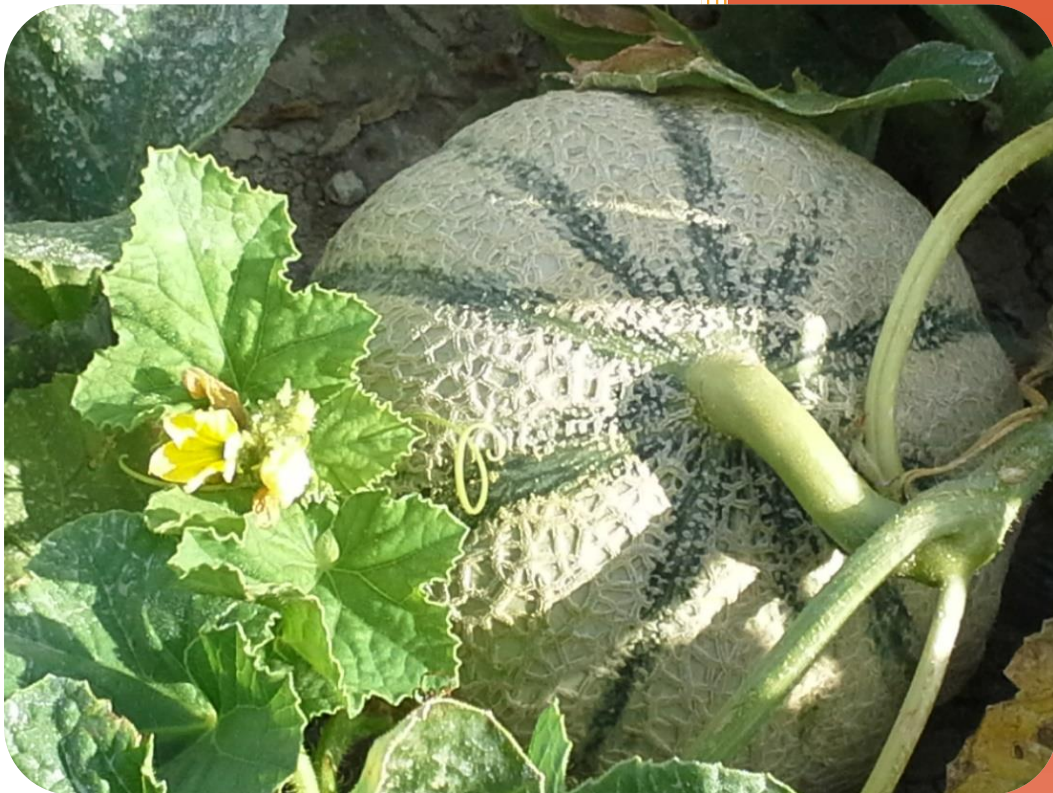


2022

ESSAI VARIÉTAL PRECOCE



Camille RAIMBAULT

Syndicat des Producteurs de Melons
du Haut Poitou

30/09/2022

Itinéraire Cultural

Semis : 23/03

Plantation : 13/04 couverture : tunnels aérés 2r 35µ- Densité 6800 plants/ha

ITK :

Type de Travail	Date	Intervention	Cible	Produit	Qtt / Ha
Amendement	12/10/2021	Matière Organique		Compost	2.5t
Travail du sol	09/02/2022				
Travail du sol	10/02/2022				
Amendement	24/03/2022	Matière Organique		Tourbe	0.7t
Travail du sol	29/03/2022				
Amendement	29/03/2022	Engrais		Sulfate amo.	1kg
		Herbicide	Désherbage	Prowl 400	1.489l
Travail du sol	30/03/2022				
Fourniture	11/04/2022	Plastique paillage			2.25 unité
Amendement	12/04/2022	Engrais		18-46 (kg)	100kg
Fourniture	12/04/2022	Plastique paillage			4.54 unité
Travail du sol	14/04/2022	Binage			
	31/05/2022	Débâchage			
Travail du sol	01/06/2022	Binage			
	27/06/2022	Récolte			

Variété autour de l'essai : Escobar et Kenobi

Récolte : 27 juin 2022 au 19 juillet 2022

Irrigation : oui

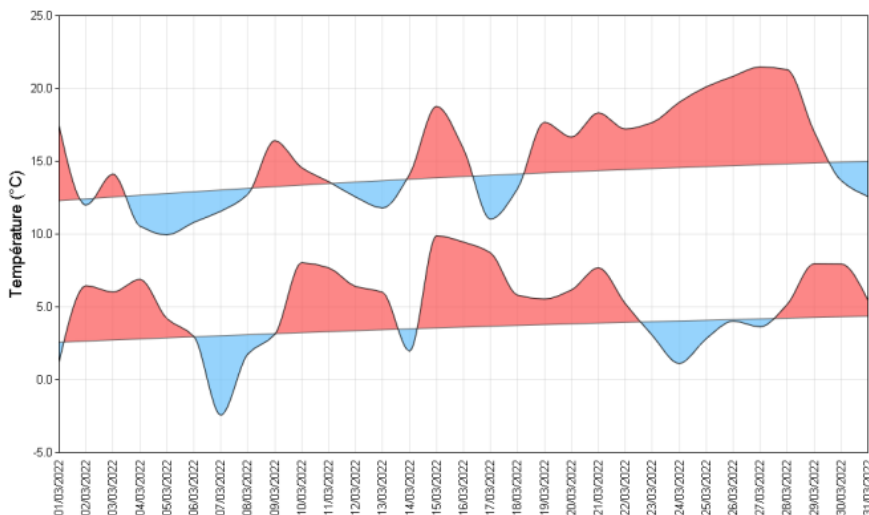
Données Climatiques Printemps 2022 :

L'essai a été planté le 13 avril dans un sol argilo calcaire, en culture irriguée. La plante a été protégée par du tunnel thermique.

Les conditions climatiques du printemps ont été marquées par des fortes chaleurs, propices au bon développement des plantes mais peu de précipitations.

Mars

Indicateurs quotidiens des températures minimales et maximales



Le 20 mars, jour officiel de l'arrivée du printemps cette année, les températures maximales sont 1 à 4 degrés au-dessus des normales saisonnières.

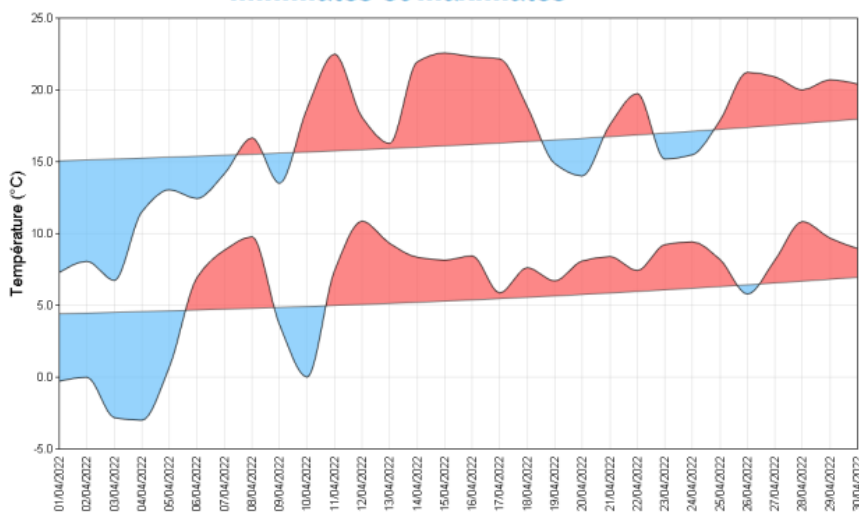
Sécheresse au nord

Aucune goutte de pluie n'arrose le Poitou-Charentes du 15 au 28 mars inclus. Le 29, les petites pluies locales sur le sud ne donnent pas 2 mm. Ce n'est que la dixième fois depuis 1990 qu'il pleut aussi peu en mars dans la Vienne et les Deux-Sèvres (entre 15 et 40 mm). Depuis le début de l'année, les déficits pluviométriques s'enchaînent sur le nord de la Nouvelle-Aquitaine. Moyennés à l'échelle du Poitou-Charentes, ils dépassent systématiquement 40 % tous les mois. Les quantités d'eau recueillies sur cette région depuis janvier 2022 avoisinent 108 mm et se placent parmi les 5 cumuls les plus faibles sur cette période depuis 1959. Dans le département de la Vienne, ce n'est que la troisième fois qu'il pleut aussi peu au cours de ces trois mois (86 mm) depuis plus de 60 ans. Par conséquent, les sols sont très secs pour la saison sur le Poitou.

Avril

Le 8 avril, la dépression DIEGO aborde la Bretagne dans la matinée, puis se décale vers l'Est (Vigilance orange sur le Poitou et la Charente-Maritime). Des vents violents bousculent la Nouvelle-Aquitaine. Souvent supérieurs à 100 km/h dans le Poitou-Charentes

Indicateurs quotidiens des températures minimales et maximales



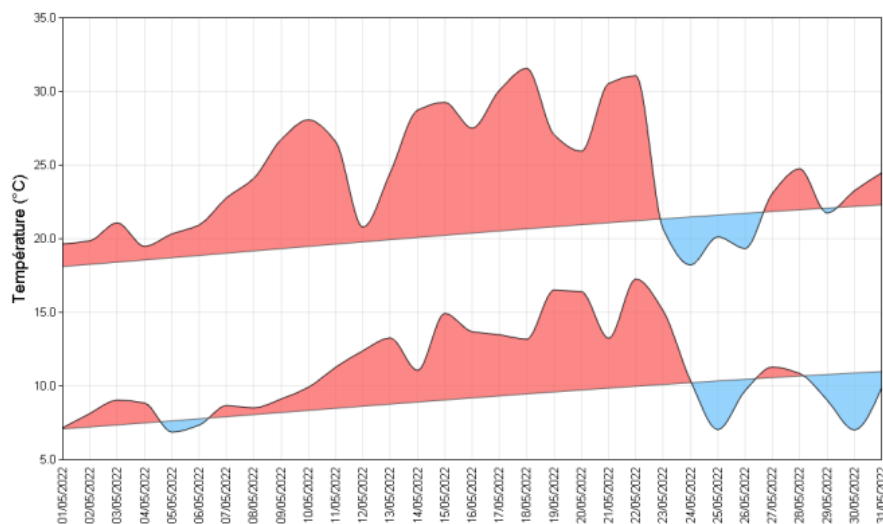
Un vent de nord soutenu vient renforcer la sensation de froid en début de mois. La douceur arrive à partir du 10 avril et reste prépondérante jusqu'en fin de mois

L'indicateur thermique moyen d'avril 2022 est 1 degré supérieur à la normale 1980-2010 sur le PoitouCharentes.

Les plus gros cumuls de précipitations sont enregistrés du 6 au 8 sur le nord de la région (30 à plus de 60 mm en 3 jours sur le Poitou-Charentes).

Mai

Indicateurs quotidiens des températures minimales et maximales



Les conditions anticycloniques dominent en Nouvelle-Aquitaine du 01 au 13 mai. Du 8 au 22, de l'air chaud et sec remonte sur la région depuis l'Espagne, entraînant une hausse des températures à des niveaux exceptionnels pour un mois de mai. Des orages éclatent certains jours entre le 14 et le 24 mai. Puis en fin de mois, de l'air plus frais circule depuis les îles Britanniques dans un temps moins chaud et plutôt sec.

A l'échelle de la Nouvelle-Aquitaine, mai 2022 est le mois de mai le plus sec des 60 dernières années. Le déficit pluviométrique moyen sur la région est de 71 %. En Creuse et Haute-Vienne, il dépasse même 80 %. C'est aussi le mois de mai le plus chaud en Nouvelle-Aquitaine depuis 1950, avec une température maximale moyenne de 24,3°C, soit 4 degrés au-dessus de la normale (1981-2010). La moyenne de la température minimale est de 11°C, valeur également très douce qui classe mai 2022 en 3e place après mai 1999 et 2007. L'ensoleillement est excédentaire de 10 à 40 %, croissant du sud vers le nord de la région.

Episode exceptionnel de forte chaleur

Les cumuls mensuels de précipitations sont variables, de 6 à 67 mm, mais partout très inférieurs à la normale. C'est le mois de mai le plus sec depuis 1959 en Aquitaine et Limousin, le 3ème plus sec en Poitou Charentes. Certains postes de mesure enregistrent leurs valeurs les plus basses d'un mois de mai : 6.8 mm à Loudun, nouveau record depuis l'ouverture de la station en 1990

(Données issues de :

https://donneespubliques.meteofrance.fr/?fond=produit&id_produit=129&id_rubrique=29

Essai du Haut Poitou :

La récolte a démarré plus précocement que d'habitude, **le 27 juin**.

On constate que les calibres sont très gros et que les nouaisons sont bonnes du printemps.

L'essai exprime un tonnage moyen brut qui reste très correct, avec **28.5t/ha**, le témoin Escobar se positionnant largement au-dessus, avec 33.9 t/ha. On relève une perte sur les melons qui s'élève à 12% en moyenne.

Les accroches sont moyennes, avec **2.3 fruits bruts au m²**, allant de 1.8 fruit pour la plus faible à 3.1 fruits pour la plus forte. Le calibre moyen de l'essai se situe principalement dans le 9 (25.5%), le puis le 11 (25.2%), le 12Q (25%) et le 12L (12.1%).

Ainsi, le poids moyen d'un fruit s'élève à 1224.6 g pour l'essai.

Le rendement net à 6 jours par rapport au début de cueillette de l'essai est de 7.6 t/ha soit 30% de la totalité de l'essai.

D'un point de vue qualitatif, les taux de sucres sont bons, avec 14°Brix pour l'essai.

A l'arrêt de la cueillette l'ensemble des fruits avaient été cueillis. Il reste parfois quelques melons verts à cueillir dans les 10 à 15 jours suivants. L'ensemble de ces fruits n'a pas été pris en compte dans les résultats.

SYNTHÈSE DES VARIÉTÉS

- Rendement brut Rendement issu de l'ensemble des fruits récoltés
- Rendement net Rendement commercialisable (= rendement brut - déclassés)

Le Melon du Haut-Poitou est un melon fortement sucré avec une odeur et surtout un goût de melon intenses. Il est à la fois ferme en bouche et fortement juteux et fondant. Il est de couleur orange assez soutenu.

Variétés

Commentaires

1
E25C.01028
Enza zaden



Cette variété est précoce, elle exprime 35% de son potentiel en 6 jours de récolte. Avec 2.6 fruits bruts au m² et un poids moyen de 1124.8g, légèrement inférieur à la moyenne de l'essai, elle dégage un rendement brut de 29t/ha, soit 103% par rapport à la moyenne de l'essai. Avec un taux de déchet concernant 12% de fruits, elle conserve un rendement net de 25.8 t/ha. Son calibre principal se situe dans le 12Q pour 28% des fruits récoltés et puis dans le 11 pour 24% des fruits, dans le 12 L pour 18% et 15% dans le 9. Son IR moyen est bon, avec 13.7° Brix en moyenne.

La plante est vigoureuse, de couleur vert claire, le port est étalé et le feuillage est plutôt ouvert et peu couvrant, avec de petites feuilles. Il a une bonne tenue moyenne, et une bonne vigueur. On observe un peu de Bactériose sur feuille et sur quelques melons. Il ne reste plus de fruits à récolter.

Le fruit est rond à oblong, écrit. La tranche bleu verte est épaisse. Le pédoncule est fort, le cerne est bien marqué, les écritures sont régulières, courtes et fines. Il a une couleur vert crème à maturité.

Qualité interne : la chair a une couleur orange soutenue, et sa cavité placentaire est plutôt écartée. Elle dégage une odeur melon + marquée, et son arôme est très bon. La chair est ferme.

2
Nun 14049= Saramir *
Nunhems



Cette variété est précoce, et surtout très groupée. Elle exprime 74% de son rendement à 6 jours de récolte (51% en 2021). Elle présente une faible accroche, avec 2 fruits bruts au m² ce qui est inférieur à la moyenne de l'essai. Associé à un poids moyen légèrement supérieur à la moyenne, avec 1233.5 g, le rendement brut est de 24.8 t/ha. Avec un taux de pertes légèrement supérieur à la moyenne de l'essai, avec 13% de fruits écartés, elle exprime un rendement net de 21.3t/ha (2021 : 18t/ha).

26% des fruits ont un calibre 12Q et 24% ont un calibre dans le 9 et 23% dans le 11. Son IR est très bon, à 14.5°Brix de moyenne.

La plante est moyennement vigoureuse, le feuillage est vert foncé, avec de petites feuilles, jaunissantes à cœur. La plante est bien fournie et couvrantes. On observe de la Bactériose sur feuille. Il ne reste plus de fruits à récolter.

Le fruit est rond à tendance oblong. La tranche est bien marquée verte bleutée et large, a tendance à s'effacer. Les écritures sont concentrées courtes et larges. Le pédoncule est arrondi et fort, il cerne à maturité. L'écorce prend une couleur vert crème.

Qualité interne : la chair a une couleur orange soutenue et une cavité placentaire normale. Elle dégage une belle odeur de melon et un bon arôme. La chair est ferme.

3
Nun 14561
Nunhems



Cette variété est précoce, elle exprime 27% de son potentiel en 6 jours de récolte. Avec 2.3 fruits bruts au m² et un poids moyen de 1089.1g, inférieur à la moyenne de l'essai, elle dégage un rendement brut de 25.1 t/ha. Avec un taux de déchet concernant 7% de fruits, elle conserve un rendement net de 23.2 t/ha.

Son calibre principal se situe pour 32%, dans le 12Q, pour 21% dans le 11 et 20% dans le 12L. Son IR moyen est bon avec 14.7° Brix.

La plante est très vigoureuse, de couleur vert foncé, le port est haut et étalé. Le feuillage est plutôt couvrant. On voit de la Bactériose sur Feuillage et un peu sur fruits.

Il reste une dizaine de fruits très verts à récolter.

Le fruit est oblong à très oblong, bien écrit. La tranche vert foncé à bleutée a tendance à s'effacer. Le cerne est marqué, les écritures sont régulières, courtes et épaisses. Il a une couleur vert crème à maturité.

Qualité interne : la chair a une couleur orange soutenue et la cavité interne est plutôt normale. Elle a une bonne odeur melon prononcée et l'arôme melon est bien présent. La chair est ferme.

4
22 CH2025
Rijk Zwann



Cette variété est précoce, elle exprime 37% de son potentiel en 6 jours de récolte. Avec 2.3 fruits bruts au m² et un poids moyen de 1244g, supérieur à la moyenne de l'essai, elle dégage un rendement brut de 28.3 t/ha. Avec un taux de déchet concernant 10% de fruits, elle conserve un rendement net de 25.2t/ha.

Son calibre principal se situe dans le 9 pour 36% puis dans le 12Q pour 25% et dans le 11 pour 24% des fruits récoltés. Son IR moyen est bon avec 14.5° Brix.

La plante est moyennement vigoureuse, jaunissant à cœur, de couleur vert foncé avec de petites feuilles, le port est étalé et ouvert. Le feuillage est peu couvrant et présente de la Bactériose sur Feuillage. Il a une tenue moyenne. Il reste peu de fruits à récolter.

Le fruit est rond, bien écrit. La tranche vert foncé à bleutée est épaisse. Le cerne est peu marqué, les écritures sont régulières, courtes et épaisses. Il a une couleur vert crème à maturité.

Qualité interne : la chair a une couleur orange soutenue et la cavité interne est plutôt normale. Elle présente une bonne odeur melon prononcée et l'arôme melon est bien présent. La chair est ferme à très ferme.

5
22 CH2027
Rijk Zwaan



Cette variété exprime 55% de son rendement à 6 jours de cueillette. Elle présente une accroche correcte, avec 2.4 fruits bruts au m². Associé à un poids moyen de 1242.4g, légèrement supérieur à la moyenne de l'essai, le rendement brut est de 28.5 t/ha. Avec un taux de pertes de 17% (éclatement et fente pédoncule) elle exprime un rendement net de 24.2 t/ha.

31% des fruits ont un calibre 11, 27% sont dans le 12 Q et 26% dans le 9. Son IR est bon avec 13.6°Brix.

La plante est très vigoureuse, le feuillage est étalé et ouvert, vert foncé avec des petites feuilles. Il présente un peu de grille et de Bactériose sur feuillage. Il ne reste plus de fruits à récolter.

Le fruit est rond à oblong, de forme hétérogène. La tranche est marquée vert foncé, fine à tendance à s'effacer. Les écritures sont concentrées, courtes et fines. Il cerne peu à maturité. L'écorce prend une couleur jaune crème avec une tendance fluo le long des tranches.

Qualité interne : la chair a une couleur orange pâle, et une cavité placentaire petite à normale. Elle dégage une belle odeur de melon et un bon arôme melon. La chair est ferme.

6
22CH2028
Rijk Zwaan



Cette variété est précoce, elle exprime 33% de son potentiel en 6 jours de récolte. Elle présente une bonne accroche, avec 3.1 fruits bruts au m². Son poids moyen est de 1102g. Elle obtient un tonnage brut 34.3t/ha. Elle présente un taux de déchets de 14%, ce qui lui confère un rendement net de 30t/ha.

Son calibre principal se situe dans le 12Q pour 43% et dans le 11 pour 25% des fruits. Son IR est très bon avec 14,6°Brix.

La plante est très vigoureuse, le feuillage est vert foncé, étalé et aéré, poussant. Elle présente une bonne tenue, avec un feuillage qui reste foncé. Elle est sensible Bactériose. Il ne reste que 2/3 melons verts par placette.

Le fruit est rond à oblong, les tranches sont vert foncé. Le pédoncule est fort et courbé et cerne peu à maturité. Les écritures sont régulières et concentrées. L'écorce a une couleur crème à maturité.

Qualité interne : la chair a une couleur orange soutenu et présente une cavité placentaire normale à écartée. La chair dégage une odeur de melon faible, mais l'arôme est prononcé. La chair est ferme.

7
1930* Ocito
Gautier



Cette variété précoce exprime 86% (2021 : 54%) de son potentiel en 6 jours de récolte.

Elle présente une accroche de 1.9 fruits bruts au m². Associé à un poids moyen supérieur à la moyenne, avec 1357g, le rendement brut est de 28.1t/ha. Son taux de pertes étant dans la moyenne de l'essai, à 12% de fruits écartés principalement, son rendement net final descend à 22.6t/ha (2021 : 24.3t/ha.)

En calibre, elle se positionne dans le calibre 9 pour 44%, en 12Q à 24% et en 11 à 19%. Son IR moyen est bon, avec 13.1°Brix.

La plante a une vigueur moyenne, le feuillage est vert clair, avec de grandes feuilles, à port peu couvrant, aéré. Il présente bonne tenue. Le cœur de feuillage est jaunissant.

Le fruit est rond. Les sillons sont marqués et ont une couleur vert foncé. Il cerne au pédoncule. Les écritures sont courtes, fines et régulières. A maturité, l'écorce a une couleur jaune/vert crème. Il ne reste pas de fruits à récolter.

Qualité interne : la chair a une couleur orange soutenue, et la cavité placentaire est normale. Elle présente une bonne odeur de melon et son arôme est prononcé. La chair est très ferme.

8
HMC 1685 Sainz
Clause



Cette variété est précoce et exprime 31% de son potentiel en 6 jours de récolte. Avec une accroche correcte, à 2.4 fruits bruts au m² et un poids moyen supérieur à la moyenne de l'essai, 1379g, son tonnage brut est de 32.8t/ha. Elle présente un taux de déchets de 8% de fruits écartés ce qui lui confère un rendement net à 30.1t/ha. Son calibre dominant se situe, avec 37% des fruits, dans le 9, puis à 20% et 19% dans le 12Q et le 11. Elle présente un IR de 13°Brix.

La plante présente une très bonne tenue et une bonne vigueur, avec un feuillage vert foncé, à port haut, étalé et couvrant. Il ne reste pas de fruits à récolter.

Le fruit est rond, il cerne peu et fendille au pédoncule. Ses sillons verts foncés ont tendance à s'effacer. Le pédoncule est +/- fort et arrondi. Ses écritures sont régulières. A maturité, il a une couleur vert jaune crème.

Qualité interne : La chair est plutôt orange soutenue, et sa cavité placentaire est écartée. Elle présente une faible odeur et un bon arôme melon. Sa chair est ferme.

9
HMC 1072
Clause



Cette variété est peu précoce, elle exprime 19% de son potentiel en 6 jours de récolte. Avec une accroche légèrement supérieure à la moyenne de l'essai, 2.8 fruits bruts /m² et un poids moyen de 998g, elle obtient un rendement brut de 27.8 t/ha. Son taux de pertes étant dans la moyenne de l'essai, à 13% de fruits écartés, son rendement net final descend à 24.6 t/ha.

En calibre, elle se positionne dans le 12Q pour 30%, en 12L pour 23% et 15L à environ 21%. Son IR moyen est correct, avec 12.8°Brix.

La plante a une bonne vigueur, le feuillage est vert clair, fourni, et couvrant. Les feuilles sont petites, avec tendance à jaunir en cœur de feuillage. On voit la présence de Bactériose sur feuillage. Il ne reste que des petits melons justes formés en bordure de plante.

Le fruit est rond. Les tranches sont larges et marquées et ont une couleur vert foncé à bleutée, ont tendance à s'effacer. Il cerne et le pédoncule arrondi et fort. Les écritures sont courtes, fines et régulières, recouvrant parfois les tranches bleutées. A maturité, l'écorce a une couleur vert crème.

Qualité interne : la chair a une couleur orange soutenue, moyennement ferme à ferme et la cavité placentaire est écartée. Elle présente une bonne odeur de melon et son arôme est prononcé.

10
MC 21031*
Serafin
Syngenta



Cette variété est précoce, elle exprime 45% (contre 20% en 2021) de son potentiel en 6 jours. Avec une accroche à 2.3 fruits bruts au m² (3 fruits/m² en 2021) et un poids moyen de 1284.8 g, elle dégage un rendement brut de 29.5t/ha. Avec un taux de déchet concernant 9% de fruits, elle conserve un rendement net de 27.1 t/ha (2021 : 26.7t/ha)

Son calibre principal se situe dans le 11 pour 35% et dans le 9 et 12Q pour 28% et 15%. Son IR moyen très bon, avec 14.7° Brix.

La plante a une bonne vigueur, le feuillage est vert foncé, fourni, et couvrant. Les feuilles sont grandes et couvrantes. On observe une reprise des plantes et des fleurs en bordure ainsi de des petits melons tout juste formés.

Le fruit est rond avec tendance oblong, écrit. La tranche est marquée mais cette dernière à tendance à s'estomper à maturité. Le cerne est bien marqué, les écritures sont régulières, courtes et fines. Il a une couleur vert crème à maturité.

Qualité interne : la chair a une couleur orange normale, et sa cavité est plutôt écartée. Elle dégage une odeur melon bien marquée et son arôme est bon. La chair est ferme.

11
MC24908
Syngenta



Cette variété est très précoce et exprime 48% de son potentiel en 6 jours de récolte. Avec une accroche correcte, à 2.1 fruits bruts au m² et un poids moyen supérieur à la moyenne de l'essai, 1423g, son tonnage brut est de 29.9t/ha. Elle présente un taux de déchets de 3% de fruits écartés ce qui lui confère un rendement net à 28.9t/ha. Son calibre dominant se situe, avec 45% des fruits, dans le 9, puis à 26% dans le 12Q et 13% dans le 8. Elle présente un IR de 14°Brix.

La plante présente une bonne vigueur, avec un des feuilles de taille moyennes, vertes foncé, à port haut, +/- aéré et étalé. Sa tenue bonne. Le cœur de feuillage est jaunissant et on observe une reprise de plante. Il reste 3 melons à récolter dans les 10 jours à venir.

Le fruit est rond, tendance à s'aplatir, il cerne et fendille au pédoncule. Ses sillons sont verts clair. Le pédoncule est +/- fort et arrondi. Ses écritures sont régulières et fines. A maturité, il a une couleur vert jaune crème.

Qualité interne : La chair est plutôt orange soutenu, et sa cavité placentaire est petite. Elle présente une faible odeur et un bon arôme melon. Il est moyennement ferme et juteux.

12
MC23487
Syngenta



Cette variété très précoce exprime 53% de son potentiel en 6 jours de récolte.

Elle présente une accroche de 1.8 fruits bruts au m². Associé à un poids moyen légèrement supérieur à la moyenne, avec 1249.1g, le rendement brut est de 23.1t/ha. Son taux de pertes étant de 14% de fruits écartés principalement pour bactériose et fruits fendus au pistil, son rendement net final descend à 19.4t/ha.

En calibre, elle se positionne dans le calibre 11 pour 39%, en 9 à 27% et en 12 Q à 26%. Son IR moyen est très bon, avec 15.3°Brix.

La plante a une très bonne vigueur. Le feuillage est vert foncé, avec de nombreuses petites feuilles, à port haut et très couvrant. Le cœur de feuillage est légèrement jaunissant. On retrouve de la Bactériose. Il reste 2/3 petits melons lisses en bordure de plante.

Le fruit est rond. Les sillons sont marqués et ont une couleur vert bleuté, ont tendance à s'effacer. Il fendille au pédoncule, fort et arrondi. Les écritures sont courtes, fines et régulières. A maturité, l'écorce a une couleur vert crème.

Qualité interne : la chair très ferme a une couleur orange soutenue, et la cavité placentaire est normale à écartée. Elle présente une bonne odeur de melon et son arôme est prononcé.

13
SK19307
Sakata



Cette variété précoce exprime 27% de son potentiel en 6 jours de récolte.

Elle présente une accroche de 2.4 fruits bruts au m². Associé à un poids moyen légèrement inférieur à la moyenne, avec 1212.4g, le rendement brut est de 30t/ha. Son taux de pertes étant de 18% de fruits écartés principalement pour bactériose et fruits fendus au pistil, son rendement net final descend à 23.9t/ha.

En calibre, elle se positionne dans les calibres 11 et 9 pour 26%, en 12Q et 12 L à 16%. Son IR moyen est très bon, avec 14.7°Brix.

La plante a une très bonne vigueur. Le feuillage est vert foncé, avec de nombreuses petites feuilles, à port haut et très couvrant. On retrouve de la Bactériose. Il reste 2/3 petits melons lisses en bordure.

Le fruit est rond. Les sillons sont marqués et ont une couleur vert clair, ont tendance à s'effacer. Il fendille au pédoncule, fort et arrondi. Les écritures sont courtes, fines et régulières. A maturité, l'écorce a une couleur vert / blanc crème.

Qualité interne : la chair très ferme a une couleur orange soutenue, et la cavité placentaire est normale. Elle présente une bonne odeur de melon et son arôme est prononcé. Il est ferme à très ferme.

14
SK19647
Sakata



Cette variété est peu précoce et exprime 17% de son potentiel en 6 jours de récolte. Avec une bonne accroche, à 2.3 fruits bruts au m² et un poids moyen inférieur à la moyenne de l'essai, 1203.7g, son tonnage brut est de 28t/ha. Elle présente un taux de déchets de 16% de fruits écartés (fente pédoncule et bactériose), ce qui lui confère un rendement net à 23.2t/ha. Son calibre dominant se situe, avec 30% des fruits dans le 12Q, puis à 23% dans le 11 et 22% dans le 9. Elle présente un IR de 14.4°Brix.

La plante présente une bonne vigueur, avec un des feuilles de taille moyennes, vertes foncé, à port haut, +/- aéré et étalé. Sa tenue bonne. On observe une reprise de plante. Il reste 3 melons à récolter dans les 10 jours à venir.

Le fruit est rond, il cerne et fendille au pédoncule. Ses sillons sont verts clair et ont tendance à s'effacer. Le pédoncule est +/- fort et arrondi. Ses écritures sont régulières et fines. A maturité, il a une couleur vert crème.

Qualité interne : La chair est plutôt orange soutenu, et sa cavité placentaire est petite à normale. Elle présente une bonne odeur et un bon arôme melon. Il est ferme et juteux.

15
Adagio*
Seminis



Cette variété peu précoce exprime 17 % (2021 : 29%) de son potentiel en 6 jours de récolte.

Elle présente une accroche de 1.9 fruits bruts au m². Associé à un poids moyen de 1219.5g, le rendement brut est de 23.7t/ha (2021 : 35.4t/ha). Son taux de pertes étant inférieur à la moyenne de l'essai, à 11% de fruits écartés, son rendement net final descend à 20.9t/ha. En calibre, elle se positionne dans le calibre 11 pour 32%, en 9 à 23% et en 12Q à 19%. Son IR moyen est très bon, avec 14.9°Brix.

La plante a une bonne vigueur, le feuillage est vert foncé, avec des feuilles de taille moyenne, à port peu couvrant. Le cœur de feuillage est jaunissant. On retrouve de la grille physiologique et un peu de Bactériose. Il ne reste que 4/5 petits melons lisses en bordure de plante.

Le fruit est rond. Les tranches sont larges et marquées et ont une couleur vert foncé à bleutée. Il cerne et fendille un peu au pédoncule qui est arrondi et fort. Les écritures sont courtes, fines et régulières. A maturité, l'écorce a une couleur vert/jaune crème.

Qualité interne : la chair a une couleur orange soutenue, et la cavité placentaire est normale. Elle présente une bonne odeur de melon et son arôme est prononcé. Il est ferme.

16
Escobar
Clause



Escobar présente une production précoce et groupée, elle exprime 33% de son potentiel en 6 jours. Son accroche s'élève à 3.1 fruits bruts au m², ce qui la positionne largement au-dessus de la moyenne de l'essai. Son poids moyen de 1128g lui confère un rendement brut de 33.9t/ha. Avec 11% de fruits déclassés, le rendement net final est de 30.5t/ha.

Son calibre se situe principalement dans le 12Q, à 31% mais Escobar présente encore 22% de ses fruits dans le calibre 11, 18% dans le 12L et 16% dans le 9. Elle présente un bon IR avec 14.78 °Brix.

La plante est vigoureuse, avec un feuillage étalé et plutôt dense, avec des feuilles de taille moyennes. Sa tenue est bonne. On observe 2 plantes atteintes de verticilliose. Il ne reste plus de fruits à récolter.

Le fruit est rond, aux sillons bien marqués. Il a des écritures courtes et fines, +/- concentrées et régulières. Le cerne est marqué après maturité, il se récolte donc avec une couleur vert crème. S'il est récolté au cerne, sa couleur est jaune crème.

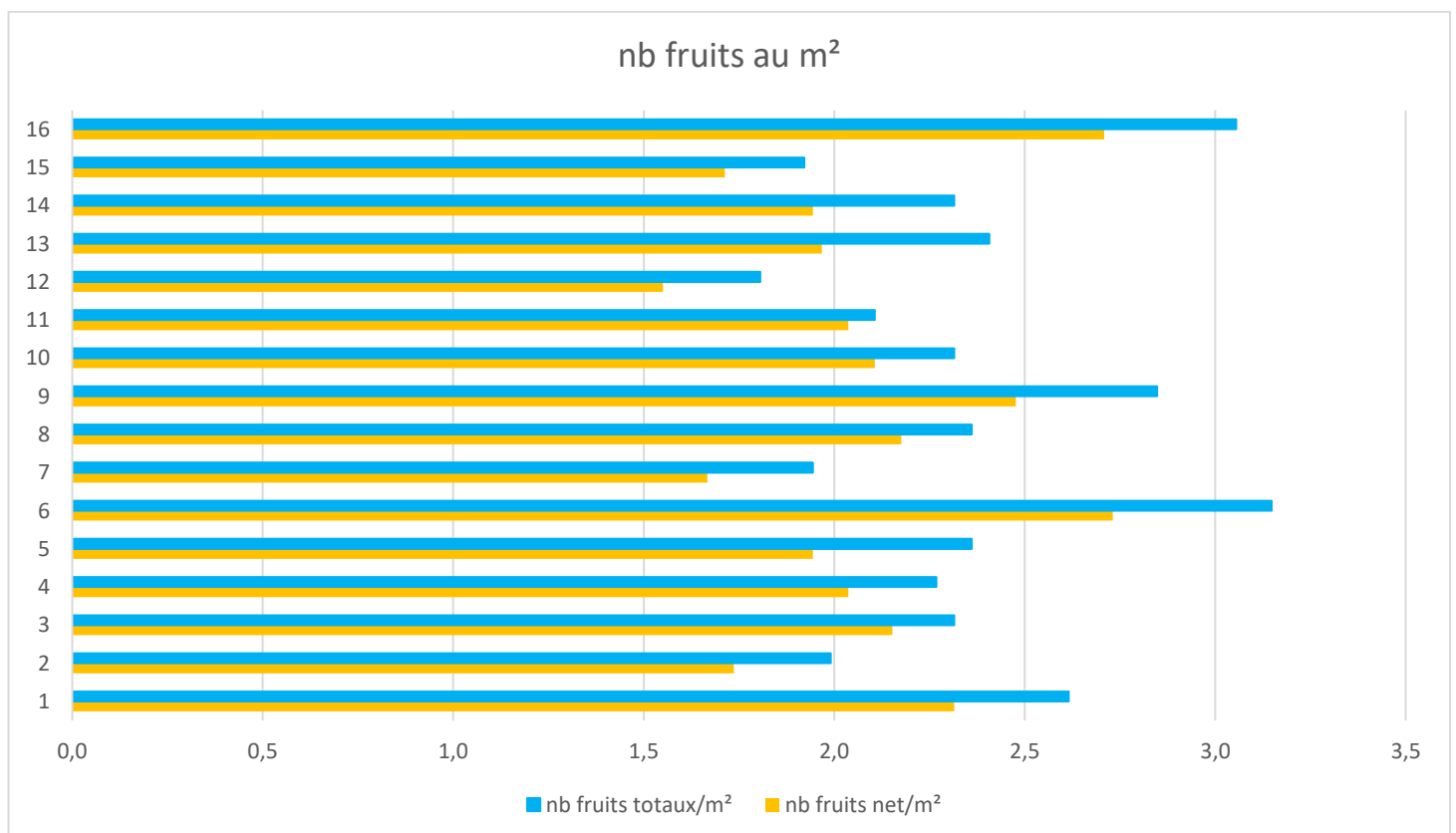
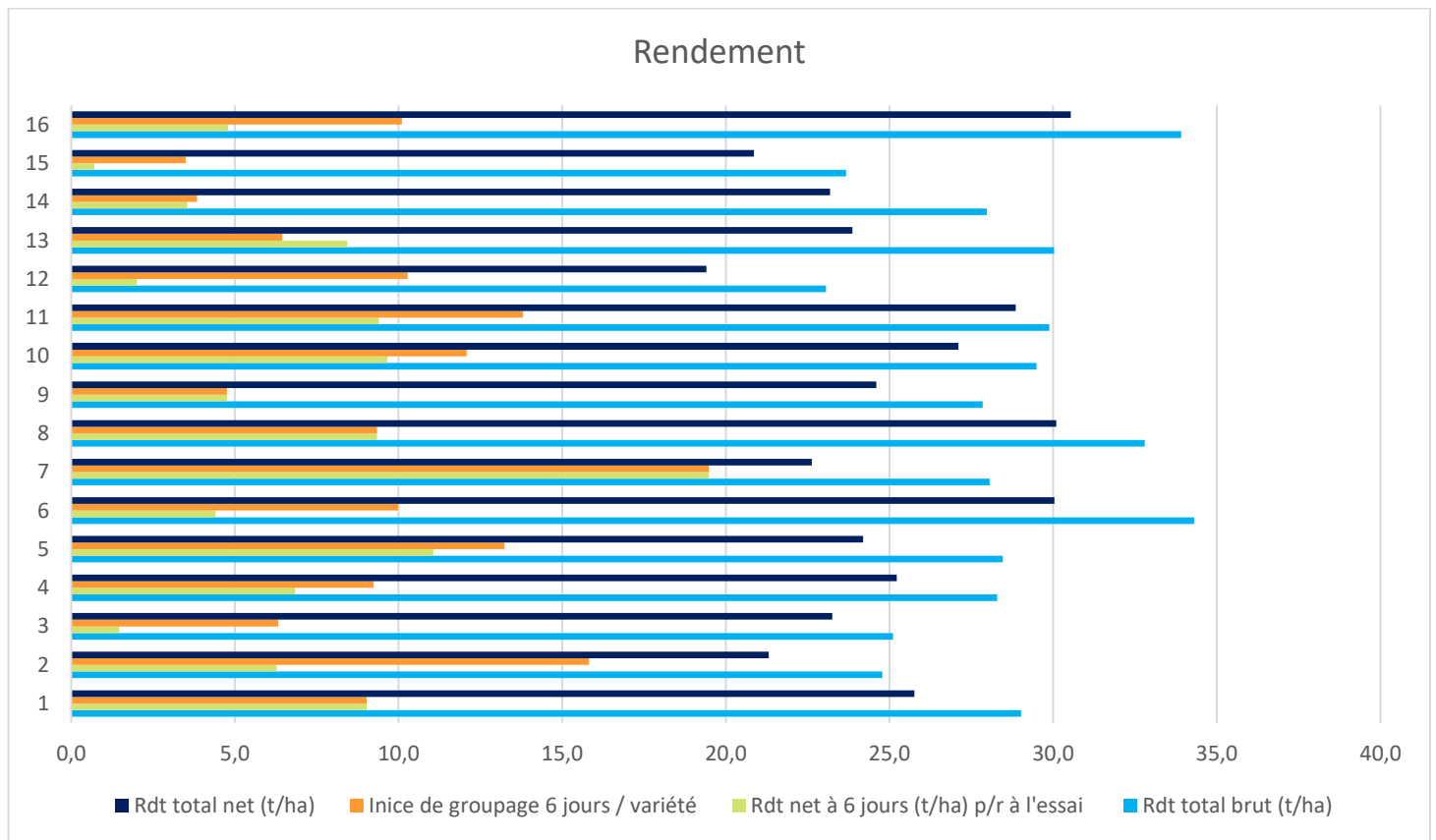
Qualité interne : la chair est de couleur orange soutenu, et la cavité placentaire est normale. Le fruit est ferme, et présente une odeur et un arôme melon bien présents.

TABLEAUX et GRAPHIQUES RECAPITULATIFS

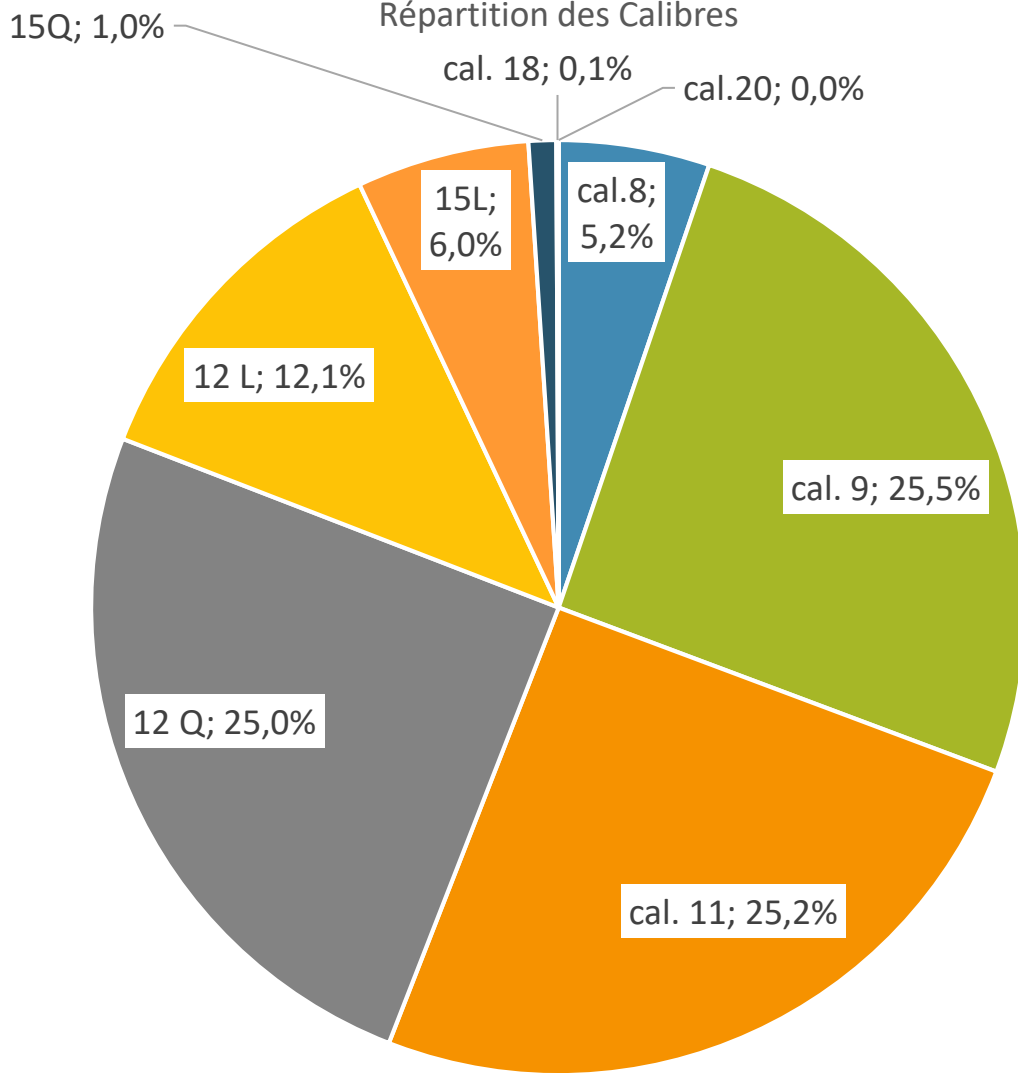
Essai 1

Melons du Haut-Poitou

Graphiques Récapitulatifs :



Répartition des Calibres



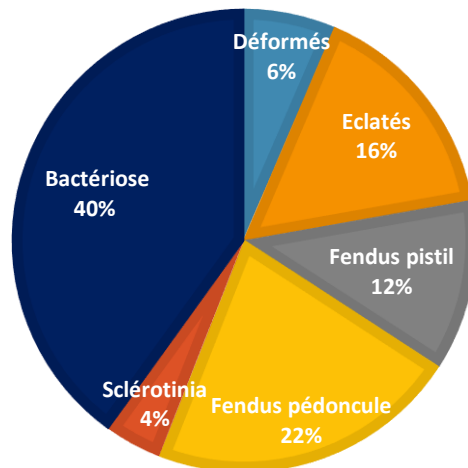
■ cal. 8 ■ cal. 9 ■ cal. 11 ■ 12 Q ■ 12 L ■ 15L ■ 15Q ■ cal. 18 ■ cal. 20

Synthèse des Déchets :

Répartition Totale des causes de fruits non-conformes et déchets

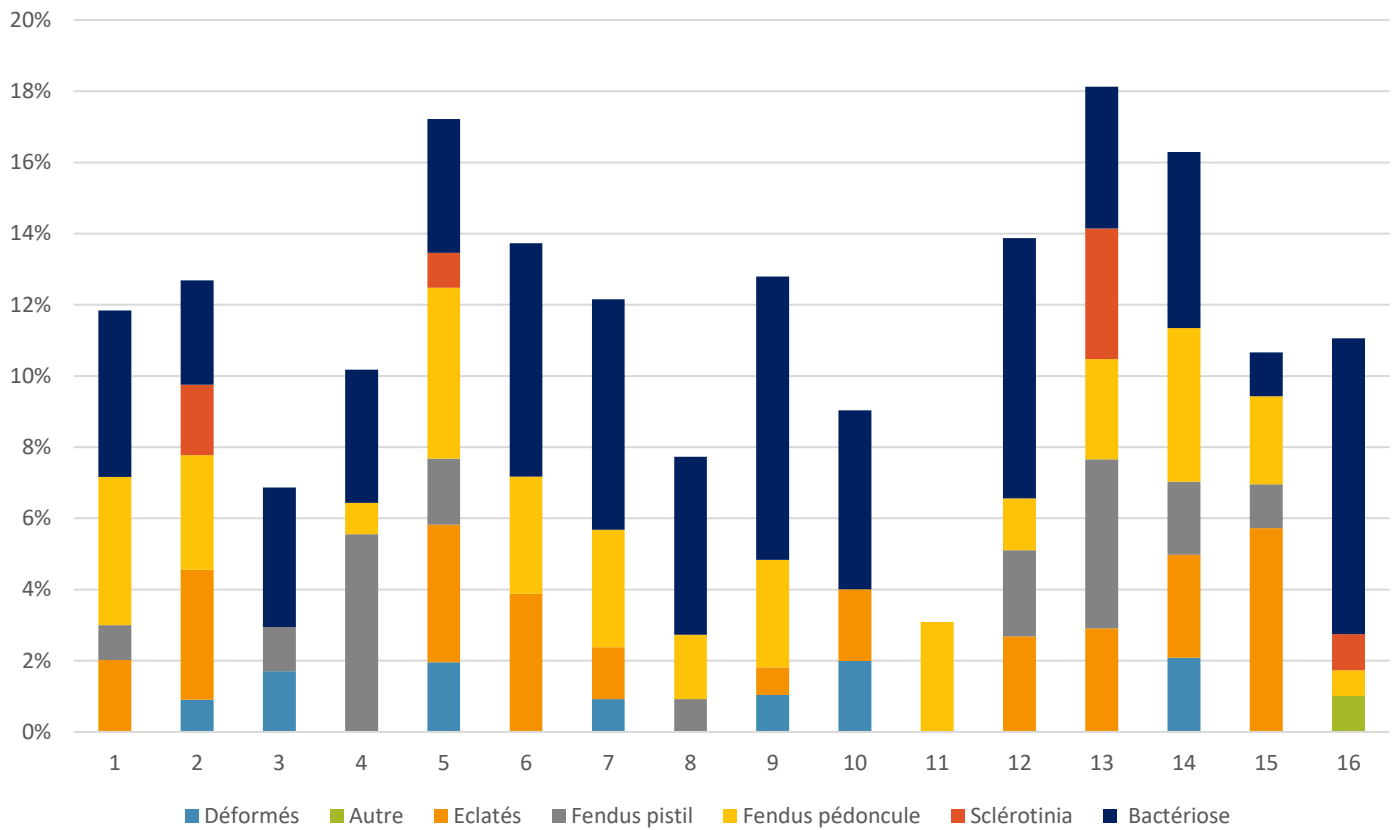
		Déformés	Malades	Eclatés	Fendus pistil	Fendus pédoncule	Sclérotinia	Autre	
		% nb fruits déformés	% nb fruits malades	% nb fruits éclatés	% nb fruits fendus pistil	% nb fruits fendus pédoncule	% nb fruits sclérotinia	% nb fruits autres, pourris	somme
1	E25C.01028	0%	0%	2%	1%	4%	0%	5%	12%
2	Nun 14049* Saramir	1%	0%	4%	0%	3%	2%	3%	13%
3	Nun 14561	2%	0%	0%	1%	0%	0%	4%	7%
4	22CH2025	0%	0%	0%	6%	1%	0%	4%	10%
5	22CH2027	2%	0%	4%	2%	5%	1%	4%	17%
6	22CH2028	0%	0%	4%	0%	3%	0%	7%	14%
7	Ocito GSE1930*	1%	0%	1%	0%	3%	0%	6%	12%
8	HMC45 1685 Sainz	0%	0%	0%	1%	2%	0%	5%	8%
9	HMC45 1072	1%	0%	1%	0%	3%	0%	8%	13%
10	Serafin MC21031*	2%	0%	2%	0%	0%	0%	5%	9%
11	MC24908	0%	0%	0%	0%	3%	0%	0%	3%
12	MC23487	0%	0%	3%	2%	1%	0%	7%	14%
13	SK19307	0%	0%	3%	5%	3%	4%	4%	18%
14	SK19647	2%	0%	3%	2%	4%	0%	5%	16%
15	Adagio SVMC 8795	0%	0%	6%	1%	2%	0%	1%	11%
16	Escobar	0%	1%	0%	0%	1%	1%	8%	11%

RÉPARTITION DES DÉCHETS



■ Déformés ■ Autre ■ Eclatés ■ Fendus pistil ■ Fendus pédoncule ■ Sclérotinia ■ Bactériose

Répartition Totale des causes de fruits non-conformes et déchets



catégorie 1 et 2

