

2021

ESSAI VARIÉTAL PRECOCE



Camille RAIMBAULT

Syndicat des Producteurs de Melons
du Haut Poitou

30/09/2021

Itinéraire Cultural

Semis : 26/03

Plantation : 16/04 couverture : tunnels aérés 2r 35µ- Densité 6800 plants/ha

ITK :

Type de Travail	Date	Intervention	Cible	Produit	Qtt / Ha
Amendement	14/10/20	Matière Organique		Compost	2.5t
Travail du sol	12/02/21				
Travail du sol	26/03/21				
Amendement	26/03/21	Adjuvants	Bouillie	Alcyone	0.1L
		Engrais		Sulfate amo.	1KG
		Herbicide	Désherbage	Glister ultra	3L
		Herbicide		Prowl 400	1.5L
Amendement	26/03/21	Matière organique		tourbe	0.7t
Fourniture	15/04/21	Plastique paillage			2.25 unité
		Plastique tunnel			4.54 unité
Amendement	15/04/21	Engrais		12.61	50kg
		Engrais		18-46 (kg)	35kg
Travail du sol	15/04/20	Binage			
Travail du sol	16/04/21	Plantation			
Travail du sol	31/05/21	Binage			
	10/06/21	Débâchage			
Amendement	15/06/21	Adjuvants	Bouillie	Hurricane	0.118L
		Engrais		Cap fol	2.9547t
		Fongicides	Mildiou	Acrobat M DG	1.97 kg
		Adjuvants	Hurricane		0.12L
Amendement	25/06/21	Adjuvants		Hurricane	0.12L
		Engrais	Mildiou	Cuivrol	0.9579 KG
		Fongicide		Coach plus	2.49L
		Moyen biologique		Cuivrol	3.017kg
Amendement	02/07/20	Adjuvants		Hurricane	0.113L
		Fongicide		Microthiol	1.882kg
		Moyen biologique		Cuivrol	3.765kg
Travail du sol	03/07/20	Récolte			

Variété autour de l'essai : Funchal et Escobar

Récolte : 5/07/2021 au 30/07/2021

Irrigation : oui

Données Climatiques Printemps 2021 :

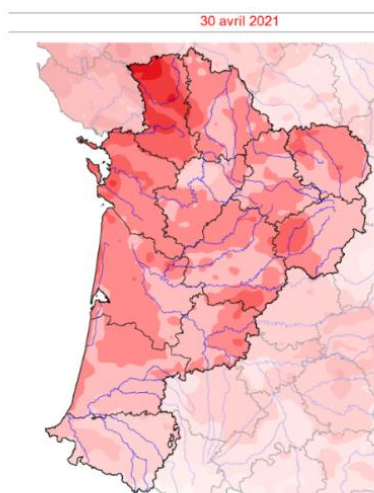
L'essai a été planté le 16 avril dans un sol argilo calcaire, en culture irriguée. La plante a été protégée par du tunnel thermique.

Les conditions climatiques du printemps ont été marquées par des fortes intempéries puis des températures chaudes puis plus fraîches, propices au bon développement des plantes mais malheureusement favorables aux maladies et défavorable à la première accroche.

Mars

Ce mois de mars débute dans une douceur printanière et se termine par quelques records de chaleur du 29 au 31. Entre ces deux périodes, les températures sont souvent fraîches avec certains jours de fortes gelées. Les conditions anticycloniques dominantes éloignent le mauvais temps de la Nouvelle-Aquitaine. Les perturbations qui traversent néanmoins la région sont atténuées. Les pluies sont faibles et les giboulées peu nombreuses.

Avril



Agrégées sur la région, les quantités d'eau reçues sont 65% plus faibles que d'habitude. Le déficit pluviométrique atteint 90% en Charente-Maritime (3 mois d'avril le plus sec depuis 1959). Malgré une sensation de froid durable, la moyenne des températures est conforme à la normale à l'échelle de la Nouvelle-Aquitaine, avec une tendance fraîche sur l'est et douce sur l'ouest. Les quelques journées printanières, voire chaudes, suffisent pour amener les moyennes des maximales au-dessus de la norme sur l'ensemble de la région. A l'inverse, le froid marqué de certaines nuits plombe la moyenne des minimales.

Le ciel étoilé la nuit favorise la chute des températures qui descendent jusqu'à -1 à -8°C les 7 et 8 avril, atteignant des records par endroits.

Des sols 20 à 60% plus secs que d'habitude le 30 avril

Sécheresse agricole

Après avoir atteint une humidité record ou proche des records au cours de l'hiver, les sols s'assèchent fortement au début du

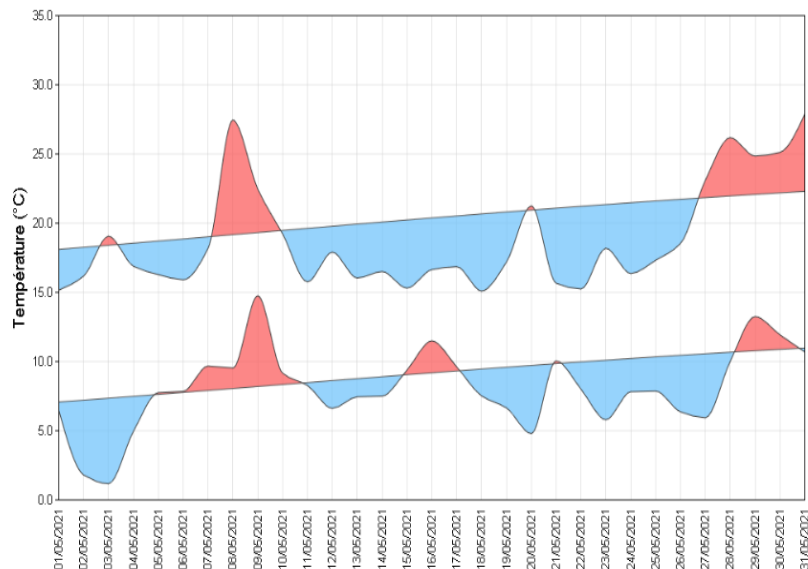
printemps grâce à un ensoleillement excédentaire, au vent souvent soutenu et surtout aux faibles précipitations de mars puis avril. L'indice d'humidité passe en dessous du 1er décile dès le début avril et s'y maintient durant le mois, ce qui n'arrive pas une fois tous les 10 ans à cette époque de l'année. Sa valeur est comparable à celle rencontrée habituellement à la mi-juin.

Mai

Dans un courant d'ouest perturbé, les passages pluvieux se succèdent dans une ambiance fraîche pour la saison. Il faut attendre les derniers jours du mois pour retrouver des conditions anticycloniques garantes d'un temps plus sec, ensoleillé et chaud. Après les mois de mars et avril extrêmement secs, mai 2021 renoue avec un temps globalement très arrosé. Hormis sur les extrémités nord-ouest et sud de la région, les cumuls mensuels sont souvent excédentaires de 30 à 80%. Si ce temps humide n'a pas favorisé les activités de plein air, il a au moins contribué à améliorer l'état hydrique des sols superficiels très secs début mai. Ces dégradations pluvieuses à répétition ne laissent pas beaucoup de place au soleil, mais la fin du mois plus lumineuse permet d'atteindre ou d'approcher les quotas d'ensoleillement d'un mois de mai habituel. En revanche, malgré un pic de

chaleur le 8 et un redoux à partir du 27, ce mois de mai laisse une impression de fraîcheur, confirmée par les températures moyennes du mois souvent 1 à 2 degrés en dessous des valeurs de saison.

Indicateurs quotidiens des températures minimales et maximales



Dès le début de mois, la fraîcheur s'invite en Nouvelle-Aquitaine où les températures maximales plafonnent en dessous de 15°C le 1^{er} mai. Des gelées se produisent localement à l'aube des 2, 3 et 4 mai.

Du 1^{er} au 25 mai, les perturbations se succèdent sans trop de répit : les journées sont rythmées par des épisodes de pluies continues, ou par des averses entrecoupées d'éclaircies, plus rarement par des orages

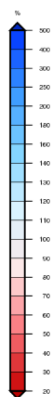
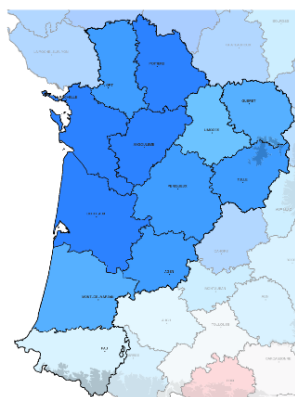
Juin

Des pluies et des averses orageuses circulent sur la région les 4 premiers jours de juin. Puis un champ de hautes pressions assèche l'atmosphère et le temps devient bien chaud, sec et ensoleillé. Les orages finissent par revenir le 12, apportant de grandes quantités d'eau pendant 10 jours. Le tonnerre se fait plus rarement entendre par la suite, mais des averses prennent le relais dans une atmosphère devenue fraîche pour la saison. Les cumuls pluviométriques mensuels sont disparates, qui correspondent le plus souvent à des quantités 2 à 3 fois et demie supérieures aux normales.

Les températures descendent à des niveaux plus ou moins de saison sous les orages. A partir du 22 et jusqu'en fin de mois, il ne fait plus que 18 à 23°C au lieu de 22 à 27°C habituellement à cette époque de l'année, sauf une bouffée à 25-30°C le 26.

Précipitations

Rapport à la moyenne de référence 1981-2010 des cumuls mensuels de précipitations agrégées



Averses et orages sillonnent la région le 1^{er} juin, donnant plus de 40 mm en Creuse. Les ondées s'espacent le lendemain. De gros orages traversent de nouveau le sud-ouest de la France le 3 au soir et le 4 apportant plus de 50 mm localement sur cet épisode. Le temps devient pratiquement sec ensuite jusqu'au 12 juin, les nuages ne lâchant que rarement des ondées. Puis le ciel se déchaîne pendant 10 jours consécutifs, sous l'influence d'un minimum dépressionnaire. Les orages lâchent des grêlons de plusieurs centimètres de diamètre et des pluies exceptionnellement intenses par endroits, comme à Civray (86) où il tombe 43,4

mm en 1/2 heure le 16. Au cours de cette période, il tombe 100 à plus de 150 mm sur un axe central des Landes aux Charentes. Ailleurs, les cumuls varient entre 30 et 100 mm, rarement plus. Par la suite, des averses arrosent encore quotidiennement la région jusqu'en fin de mois, avec de nouveau des orages le 26.

(Données issues de :
https://donneespubliques.meteofrance.fr/?fond=produit&id_produit=129&id_rubrique=29

Essai du Haut Poitou :

La récolte a démarré plus tard que d'habitude, **le 5 juillet**.

On constate que les calibres sont assez gros, que les plantes sont très affaiblies par les maladies, Bactériose, Verciticiliose et Grille physiologique, et que les nouaisons ont été pénalisées par les températures basses courant juin.

L'essai exprime un tonnage moyen brut qui reste très correct, avec **31t/ha**, le témoin Escobar se positionnant largement au-dessus, avec 32.2 t/ha. Malgré les conditions climatiques et sanitaires décrites précédemment, qui ont énormément touché le feuillage et affaibli les plantes, on relève une perte sur les melons qui s'élève à 21% en moyenne.

Les accroches sont moyennes, avec **2.7 fruits bruts au m²**, allant de 1.8 fruit pour la plus faible à 3 fruits pour la plus forte. Le calibre moyen de l'essai se situe principalement dans le 12Q (27%), le puis le 9 (21%), le 11 (20%) et le 12L (17%).

Ainsi, le poids moyen d'un fruit s'élève à 1155g pour l'essai.

Le rendement net à 6 jours par rapport au début de cueillette de l'essai est de 4 t/ha soit 17% de la totalité de l'essai.

D'un point de vue qualitatif, les taux de sucres sont bons, avec 14.2°Brix pour l'essai.

A l'arrêt de la cueillette l'ensemble des fruits avaient été cueillis. Il reste parfois quelques melons verts à cueillir dans les 10 à 15 jours suivants. L'ensemble de ces fruits n'a pas été pris en compte dans les résultats.

SYNTHÈSE DES VARIÉTÉS

- Rendement brut Rendement issu de l'ensemble des fruits récoltés
- Rendement net Rendement commercialisable (= rendement brut - déclassés)

Le Melon du Haut-Poitou est un melon fortement sucré avec une odeur et surtout un goût de melon intenses. Il est à la fois ferme en bouche et fortement juteux et fondant. Il est de couleur orange assez soutenu.

Variétés

1
E25C 00912*
Enza zaden



Commentaires

Cette variété est précoce, elle exprime 36% de son potentiel en 6 jours de récolte. Avec 2.5 fruits bruts au m² (contre 3.6 fruits bruts au m² en 2020) et un poids moyen de 1094 g, légèrement inférieur à la moyenne de l'essai, elle dégage un rendement brut de 26.8t/ha (33.4 t/ha en 2020) soit 87% par rapport à la moyenne de l'essai. Avec un taux de déchet concernant 19% de fruits (bactériose et sclérotinia), elle conserve un rendement net de 21.3 t/ha. Son calibre principal se situe dans le 12Q pour 44% des fruits récoltés et puis dans le 11 pour 19% des fruits et dans le 12 L et 9 pour 15% et 12%. Son IR moyen est bon, avec 13.6° Brix en moyenne.

La plante est vigoureuse, de couleur vert foncé, le port est étalé et le feuillage est plutôt ouvert et peu couvrant, avec de petites feuilles. Il a une tenue moyenne, avec peu de fruits à récolter. On observe de la Bactériose sur feuille et fruits et un peu de grille. Il reste peu de fruit à récolter.

Le fruit est rond, écrit. La tranche bleu verte est peu marquée. Le pédoncule est fort, le cerne est bien marqué, les écritures sont régulières, courtes et fines. Il a une couleur vert crème à maturité.

Qualité interne : la chair a une couleur orange soutenue, et sa cavité placentaire est plutôt normale à écartée. Elle dégage une odeur melon + marquée, et son arôme est très bon.

2
Nun 14049*
Nunhems



Cette variété est très précoce, elle exprime 51% de son rendement à 6 jours de récolte (idem 2020). Elle présente une faible accroche, avec 1.8 fruits bruts au m² ce qui est inférieur à la moyenne de l'essai. Associé à un poids moyen inférieur à la moyenne, avec 1097.6 g, le rendement brut est de 19.5 t/ha. Avec un taux de pertes inférieur supérieur à la moyenne de l'essai, avec 9% de fruits écartés, elle exprime un rendement net de 18t/ha. 25% des fruits ont un calibre 12L et 22% ont un calibre dans le 12Q et 21% dans le 9. Son IR est très bon, à 15.1°Brix de moyenne.

La plante est peu robuste et peu vigoureuse, le feuillage est vert foncé, avec de petites feuilles, peu couvrantes. On observe de la Bactériose et 1 pied touché par la Verticilliose. Il ne reste plus de fruits à récolter.

Le fruit est rond. La tranche est bien marquée verte bleutée et large. Les écritures concentrées courtes et larges Le pédoncule est arrondi et fort, il cerne à maturité. L'écorce prend une couleur vert crème.

Qualité interne : la chair a une couleur orange pâle et une cavité placentaire normale. Elle dégage une belle odeur de melon et un arôme léger.

3
Nun 14040
Nunhems



Cette variété est précoce, elle exprime 28% de son potentiel en 6 jours de récolte. Avec 2 fruits bruts au m² et un poids moyen de 1243g, supérieur à la moyenne de l'essai, elle dégage un rendement brut de 25 t/ha. Avec un taux de déchet concernant 10% de fruits, elle conserve un rendement net de 22.9 t/ha. Son calibre principal se situe dans le 9 et 11 pour 27% et dans le 12Q pour 21% des fruits récoltés. Son IR moyen est bon avec 14.9° Brix.

La plante est moyennement vigoureuse, de couleur vert foncé, le port est haut et étalé. Le feuillage est plutôt couvrant mais présente de la grille, de la Bactériose sur Feuillage et fruits Il a une tenue moyenne. Il reste une dizaine de fruits très verts à récolter

Le fruit est rond, bien écrit. La tranche vert foncé à bleutée a tendance à s'effacer. Le cerne est marqué, les écritures sont régulières, courtes et épaisses. Il a une couleur vert crème à maturité.

Qualité interne : la chair a une couleur orange claire et la cavité interne est plutôt normale à écartée. Elle ne présente pas d'odeur melon prononcée et l'arôme melon est bien présent.

4
34 CE0048
Rijk Zwann



Cette variété est peu précoce, elle exprime 18% de son potentiel en 6 jours de récolte. Avec 3.2 fruits bruts au m² et un poids moyen de 1022g, inférieur à la moyenne de l'essai, elle dégage un rendement brut de 32.7 t/ha. Avec un taux de déchet concernant 8% de fruits, elle conserve un rendement net de 29.6 t/ha. Son calibre principal se situe dans le 12Q et 11 pour 34% et 23% puis dans le 12L pour 21% des fruits récoltés. Son IR moyen est bon avec 13.2° Brix.

La plante est moyennement vigoureuse, de couleur vert foncé avec de petites feuilles, le port est étalé. Le feuillage est plutôt couvrant mais présente de la grille et de la Bactériose sur Feuillage et fruits. Il a une tenue moyenne. . Il reste peu de fruits à récolter.

Le fruit est rond, bien écrit. La tranche vert foncé à bleutée est épaisse. Le cerne est peu marqué, les écritures sont régulières, courtes et épaisses. Il a une couleur vert crème à maturité.

Qualité interne : la chair a une couleur orange claire et la cavité interne est plutôt normale à écartée. Elle ne présente pas d'odeur melon prononcée et l'arôme melon est bien présent.

5
21CH2003
Rijk Zwaan



Cette variété exprime 28% de son rendement à 6 jours de cueillette. Elle présente une faible accroche, avec 2.8 fruits bruts au m². Associé à un poids moyen 971g, inférieur à la moyenne de l'essai, le rendement brut est de 28.4 t/ha. Avec un taux de pertes de 30% (bactériose et fente au pistil), elle exprime un rendement net de 19t/ha. 35% des fruits ont un calibre 12L, 24% dans le 12 Q et 15% dans le 15L. Son IR est bon avec 14.5°Brix.

La plante est moyennement vigoureuse, le feuillage étalé et ouvert, vert foncé avec des feuilles larges. Il présente de la grille et de la Bactériose sur Feuillage et fruits. Il reste 5 fruits trop verts à récolter par placette.

Le fruit est rond à oblong . La tranche est marquée vert foncé, fine à tendance à s'effacer, les écritures sont concentrées, courtes et fines. Il cerne peu à maturité. L'écorce prend une couleur jaune crème avec une tendance fluo le long des tranches.

Qualité interne : la chair a une couleur orange pâle, et une cavité placentaire petite à normale. Elle dégage une belle odeur de melon et un bon arôme melon.

6
21CH2004
Rijk Zwaan



Cette variété est précoce, elle exprime 33% de son potentiel en 6 jours de récolte. Elle présente une bonne accroche, avec 2.5 fruits bruts au m². Son poids moyen est de 1139g . Elle obtient un tonnage brut 28.7t/ha. Elle présente un taux de déchets de 24%, ce qui lui confère un rendement net de 20.3 t/ha. Son calibre principal se situe dans le 12Q et 11 pour 29% et 24% des fruits et 21% dans le 9. Son IR est très bon avec 14,9°Brix.

La plante est très vigoureuse, le feuillage est vert foncé, étalée et aéré, poussant. Elle présente une bonne tenue, avec un feuillage qui reste foncé. Elle est sensible Bactériose. Il reste 5 melons par placette à récolter, dans 5 à 10 jours.

Le fruit est rond à, tranché, avec un pédoncule fort et courbé et qui cerne peu à maturité. Les écritures sont régulières et concentrées. L'écorce a une couleur crème à maturité.

Qualité interne : la chair a une couleur orange soutenu et présente une cavité placentaire normale à écartée. La chair dégage une odeur de melon faible, mais l'arôme est prononcé.

7
1930
Gautier



Cette variété précoce exprime 54% de son potentiel en 6 jours de récolte.

Elle présente une accroche de 2.8 fruits bruts au m². Associé à un poids moyen inférieur à la moyenne, avec 1124g, le rendement brut est de 31.1t/ha. Son taux de pertes étant dans la moyenne de l'essai, à 22% de fruits écartés principalement pour bactériose et fruits fendus au pistil, son rendement net final descend à 24.3t/ha.

En calibre, elle se positionne dans le calibre 12Q pour 29%, en 9 à 21% et en 12 L à 15%. Son IR moyen est bon, avec 13.1°Brix.

La plante a une vigueur moyenne, le feuillage est vert foncé, à port peu couvrant, aéré. Il présente une tenue moyenne. Le cœur de feuillage est jaunissant. On retrouve de la grille physiologique et de la Bactériose.

Le fruit est rond. Les sillons sont marqués et ont une couleur vert clair, ont tendance à s'effacer. Il cerne au pédoncule. Les écritures sont courtes, fines et régulières. A maturité, l'écorce a une couleur jaune/vert crème. Il ne reste pas de fruits à récolter.

Qualité interne : la chair a une couleur orange soutenue, et la cavité placentaire est normale. Elle présente une bonne odeur de melon et son arôme est prononcé.

8
HMC 1658
Clause



Cette variété est précoce et exprime 42% de son potentiel en 6 jours de récolte. Avec une bonne accroche, à 2.8 fruits bruts au m² et un poids moyen supérieur à la moyenne de l'essai, 1280g, son tonnage brut est de 35.2t/ha. Elle présente un taux de déchets de 22% de fruits écartés ce qui lui confère un rendement net à 26.9t/ha. Son calibre dominant se situe, avec 25% des fruits, dans le 11, puis à 19% et 18% dans le 11 et le 12Q. Elle présente un IR de 13.1°Brix.

La plante présente une vigueur moyenne, avec un feuillage vert clair, à port haut, +/- aéré et étalé. Sa tenue bonne. La plante est impactée par la grille physiologique et la bactériose. Le cœur de feuillage est jaunissant. Il ne reste pas de fruits à récolter

Le fruit est rond, il cerne et fendille au pédoncule. Ses sillons verts foncés ont tendance à s'effacer. Le pédoncule est +/- fort et arrondi. Ses écritures sont régulières. A maturité, il a une couleur vert jaune crème.

Qualité interne : La chair est plutôt orange soutenu, et sa cavité placentaire est écartée. Elle présente une faible odeur et un bon arôme melon.

9
HMC 1837
Clause



Cette variété est peu précoce, elle exprime 14% de son potentiel en 6 jours de récolte. Avec une accroche légèrement supérieure à la moyenne de l'essai, 2.6 fruits bruts /m² et un poids moyen de 1139g, elle obtient un rendement brut de 29.7 t/ha. Son taux de pertes étant légèrement égal à la moyenne de l'essai, à 21% de fruits écartés, son rendement net final descend à 24.7 t/ha. En calibre, elle se positionne dans le 12Q pour 29%, en 9 pour 23% et 11 à environ 16%. Son IR moyen est bon, avec 14.7°Brix.

La plante a une vigueur moyenne, le feuillage est vert foncé, fourni, et couvrant. Les feuilles sont petites et couvrantes, tendance à jaunir en cœur de feuillage. On voit la présence de Bactériose. Il ne reste plus de melons à récolter.

Le fruit est rond. Les tranches sont larges et marquées et ont une couleur vert foncé à bleutée. Il cerne et le pédoncule arrondi et fort. Les écritures sont courtes, fines et régulières. A maturité, l'écorce a une couleur vert crème.

Qualité interne : la chair a une couleur orange soutenue, ferme à très ferme et la cavité placentaire est écartée. Elle présente une bonne odeur de melon et son arôme est prononcé.

10
MC 21031*
Syngenta



Cette variété est peu précoce, elle exprime 20% (contre 6% en 2020) de son potentiel en 6 jours. Avec une accroche à 3 fruits bruts au m²(4.4fruits/m² en 2020) et un poids moyen de 1168 g, elle dégage un rendement brut de 37.9t/ha (2019 : 38.5t/ha). Avec un taux de déchet concernant 23% de fruits (bactériose et sclérotinia) , elle conserve un rendement net de 26.7t/ha.

Son calibre principal se situe dans le 9 pour 26 et dans le 11 et 12Q pour 22%. Son IR moyen très bon, avec 15.1° Brix.

La plante a une vigueur moyenne, le feuillage est vert foncé, fourni, et couvrant. Les feuilles sont grandes et couvrantes, tendance à jaunir en cœur de feuillage. On voit la présence de Bactériose. On observe une reprise des plantes et des fleurs en bordure. Il ne reste plus de melons à récolter.

Le fruit est rond et aplati, écrit. La tranche est marquée mais cette dernière a tendance à s'estomper à maturité. Le cerne est bien marqué, les écritures sont régulières, courtes et fines. Il a une couleur blanc crème à maturité.

Qualité interne : la chair a une couleur orange soutenue, et sa cavité est plutôt écartée. Elle dégage une odeur melon bien marquée et son arôme est bon.

11
MC21993
Syngenta



Cette variété est précoce et exprime 24% de son potentiel en 6 jours de récolte. Avec une bonne accroche, à 2.9 fruits bruts au m² et un poids moyen supérieur à la moyenne de l'essai, 1341g, son tonnage brut est de 37.t/ha. Elle présente un taux de déchets de 26% de fruits écartés ce qui lui confère un rendement net à 28.1t/ha. Son calibre dominant se situe, avec 30% des fruits, dans le 12Q, puis à 28% dans le 11 et 21% dans le 9. Elle présente un IR de 14°Brix.

La plante présente une vigueur moyenne, avec un feuillage vert clair, à port haut, +/- aéré et étalé. Sa tenue bonne. La plante est impactée par la grille physiologique et la bactériose. Le cœur de feuillage est jaunissant et on observe une reprise de plante. Il ne reste pas de fruits à récolter.

Le fruit est rond, il cerne et fendille au pédoncule. Ses sillons sont verts foncés. Le pédoncule est +/- fort et arrondi. Ses écritures sont régulières et fines. A maturité, il a une couleur vert jaune crème.

Qualité interne : La chair est plutôt orange soutenu, et sa cavité placentaire est normale. Elle présente une faible odeur et un bon arôme melon.

12
MEL 20014
Sakata



Cette variété précoce exprime 25% de son potentiel en 6 jours de récolte.

Elle présente une accroche de 2.8 fruits bruts au m². Associé à un poids moyen inférieur à la moyenne, avec 1233g, le rendement brut est de 34.6t/ha. Son taux de pertes étant supérieur à la moyenne de l'essai, à 50% de fruits écartés principalement pour bactériose et fruits fendus au pistil, son rendement net final descend à 20.3t/ha. En calibre, elle se positionne dans le calibre 9 pour 34%, en 11 à 25% et en 12 L à 15%. Son IR moyen est bon, avec 13.8°Brix.

La plante a une vigueur moyenne, le feuillage est vert foncé, grades feuilles, à port couvrant. Il présente une tenue moyenne. Le cœur de feuillage est jaunissant. On retrouve de la grille physiologique et de la Bactériose.

Le fruit est rond. Les sillons sont marqués et ont une couleur vert clair, ont tendance à s'effacer. Il cerne au pédoncule fort et arrondi. Les écritures sont courtes, fines et régulières. A maturité, l'écorce a une couleur jaune/vert crème. Il ne reste pas de fruits à récolter.

Qualité interne : la chair très ferme a une couleur orange soutenue, et la cavité placentaire est normale à écartée. Elle présente une bonne odeur de melon et son arôme est prononcé.

13
Adagio 8795
Seminis



Cette variété précoce exprime 29% de son potentiel en 6 jours de récolte.

Elle présente une accroche de 3 fruits bruts au m². Associé à un poids moyen de 1172g, le rendement brut est de 35.4t/ha. Son taux de pertes étant inférieur à la moyenne de l'essai, à 10% de fruits écartés, son rendement net final descend à 31.1t/ha.

En calibre, elle se positionne dans le calibre 12Q pour 37%, en 9 à 22% et en 11 à 18%. Son IR moyen est bon, avec 14.6°Brix.

La plante a une vigueur moyenne, le feuillage est vert foncé, à port peu couvrant, aéré. Il présente une tenue moyenne. Le cœur de feuillage est jaunissant. On retrouve de la grille physiologique et de la Bactériose.

Le fruit est rond. Les tranches sont larges et marquées et ont une couleur vert foncé à bleutée. Il cerne et le pédoncule arrondi et fort. Les écritures sont courtes, fines et régulières. A maturité, l'écorce a une couleur vert/jaune crème.

Qualité interne : la chair a une couleur orange soutenue, et la cavité placentaire est normale. Elle présente une bonne odeur de melon et son arôme est prononcé.

14
Escobar
Clause



Escobar présente une production précoce et groupée, elle exprime 17% de son potentiel en 6 jours. Son accroche s'élève à 2.8 fruits bruts au m², ce qui la positionne légèrement au-dessus de la moyenne de l'essai. Son poids moyen de 1155g lui confère un rendement brut de 32.2t/ha. Avec 14% de fruits déclassés, le rendement net final est de 27.7t/ha.

Son calibre se situe principalement dans le 11, à 25% mais Escobar présente encore 23% de ses fruits dans le calibre 12Q et 20% dans le 9. Elle présente un bon IR avec 14.7 °Brix.

La plante est peu vigoureuse, avec un feuillage étalé et plutôt dense. Sa tenue est correcte, avec un feuillage présente beaucoup de grille et de de bactériose, principalement sur feuillage. Il ne reste plus de fruits à récolter.

Le fruit est rond, aux sillons bien marqués. Il a des écritures courtes et fines, +/- concentrées et régulières. Le cerne est marqué après maturité, il se récolte donc avec une couleur vert crème. S'il est récolté au cerne, sa couleur est jaune crème.

Qualité interne : la chair est de couleur orange soutenu, et la cavité placentaire est plutôt écartée cette année. Le fruit est ferme, et présente une odeur et un arôme melon bien présents

TABLEAUX et GRAPHIQUES RECAPITULATIFS

Essai 1

Melons du Haut-Poitou

Tableaux Récapitulatifs:

	1	2	3	4	5	6	7	8	9	10	11	12	13	14	moyen
	E25C.00912 *	Nun 14049*	Nun 14040	34-CE0048 RZ	21CH2003	21CH2004	GSE1930	HMC45 1658	HMC45 1837	MC21031*	MC21993	MEL20014	Adagio SVMC 8795	Escobar	
	Enza Zaden	Nunhems	Nunhems	Rijk Zwann	Rijk Zwann	Rijk Zwann	Gautier	Clause	Clause	Syngenta	Syngenta	Sakata	Seminis	Clause	
Nb fruit brut / m ²	2,5	1,8	2,0	3,2	2,8	2,5	2,8	2,8	2,6	3,0	2,9	2,8	3,0	2,8	2,7
Pds moyen net d'1 fruit en g	1093,7	1097,6	1243,4	1022,6	971,1	1139,4	1124,4	1280,4	1139,1	1167,9	1341,4	1233,1	1171,9	1155,2	1155,8
I.R. moyen	13,6	15,1	14,9	13,2	14,5	14,9	13,1	13,1	14,7	15,1	14,0	13,8	14,6	14,7	14,2
Rdt total brut (t/ha)	26,8	19,5	25,0	32,7	28,4	28,7	31,1	35,2	29,7	37,9	37,5	34,6	35,4	32,2	31,0
Rdt net à 6 jours (t/ha) p/r à l'essai	4,0	4,1	6,0	0,8	3,6	1,3	8,6	8,1	1,1	4,4	3,5	4,1	4,5	1,6	4,0
%age de rdt à 6 jours p/r à l'essai	19,0%	22,9%	26,3%	2,8%	18,8%	6,5%	35,5%	30,0%	4,3%	16,6%	12,5%	20,1%	14,5%	5,7%	17%
Inice de groupage 6 jours / variété	7,6	9,2	6,3	5,2	5,3	6,7	13,1	11,3	3,5	5,2	6,8	5,1	9,1	4,6	7,1
%age de groupage à 6 jours / variété	36%	51%	28%	18%	28%	33%	54%	42%	14%	20%	24%	25%	29%	17%	30%
Rdt total net (t/ha)	21,3	18,0	22,9	29,6	19,0	20,3	24,3	26,9	24,7	26,7	28,1	20,3	31,1	27,7	24,4
Rdt net en % de essai de cat 1	87%	74%	94%	122%	78%	84%	100%	111%	102%	109%	115%	83%	128%	114%	100%
Taux déclassés	19%	9%	10%	8%	30%	24%	22%	22%	21%	23%	26%	50%	10%	14%	21%

Dates de cueille :

5/07/2021 au 30/07/2021

Pourcentage moyen de pertes de l'essai :

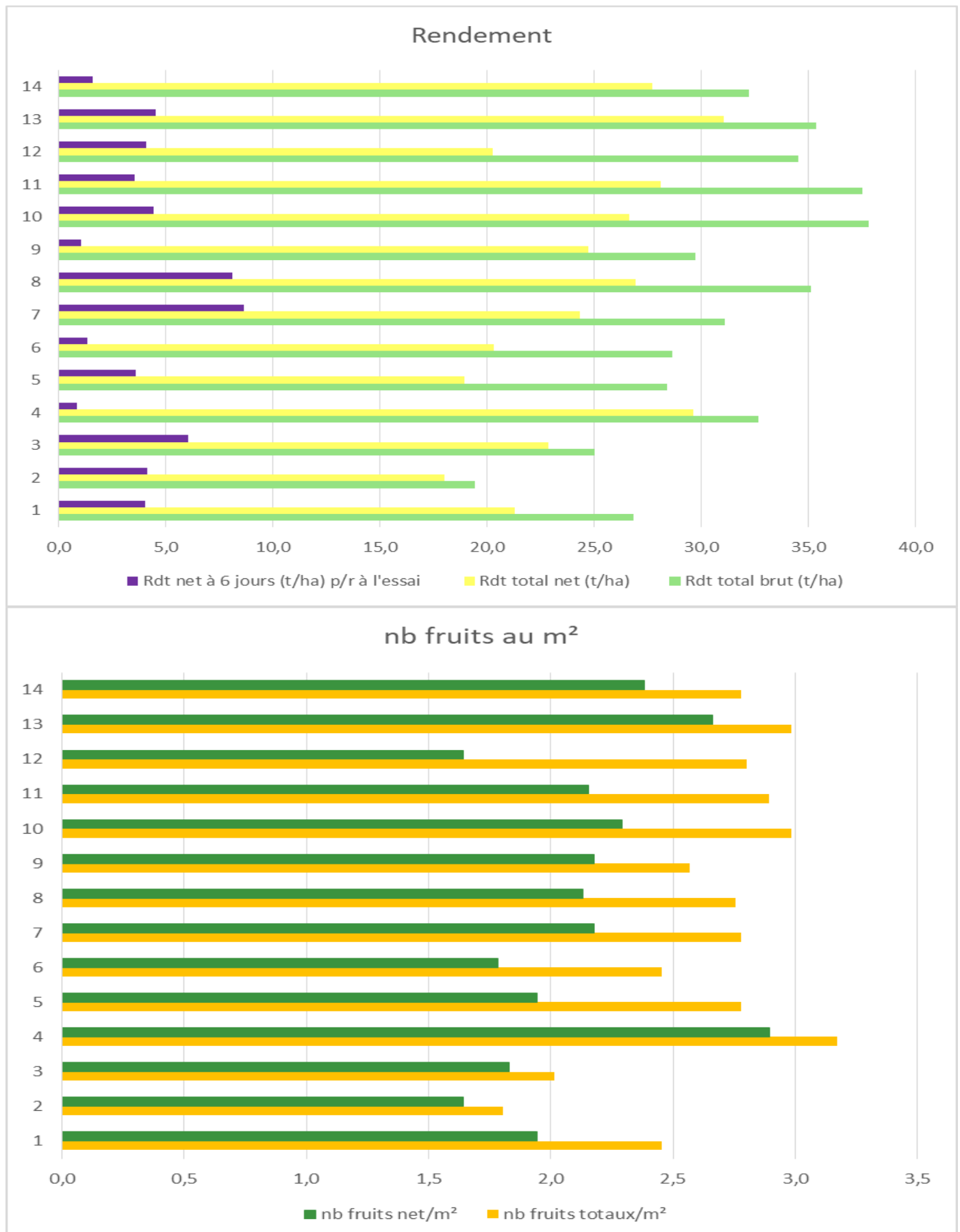
21%

: variétés déjà vues en 2020

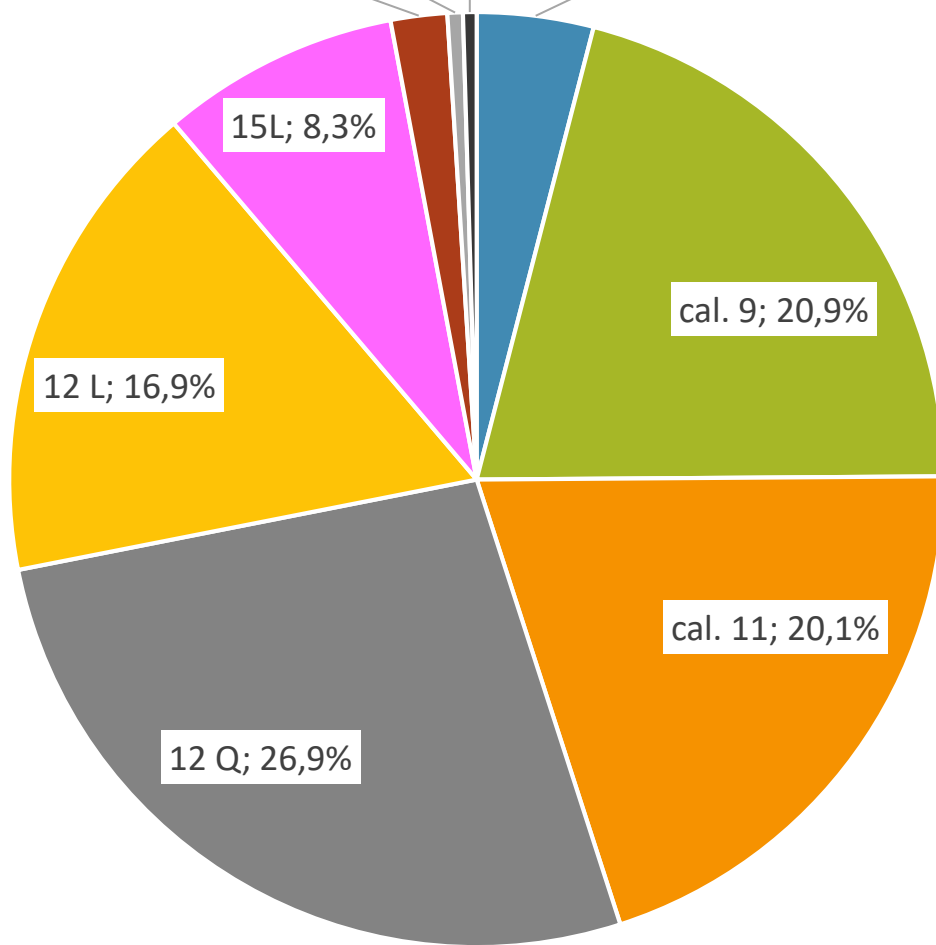
Remarque : les fruits conformes correspondent à la catégorie 1 et 2 et les déchets sont comptés en déclassés.

	1	2	3	4	5	6	7	8	9	10	11	12	13	14	Moyennes
8	3%	2%	8%	0%	0%	1%	6%	14%	2%	3%	1%	5%	6%	6%	4,0%
9	12%	21%	27%	8%	11%	21%	21%	25%	23%	26%	21%	34%	22%	20%	20,9%
11	19%	14%	27%	23%	10%	24%	13%	19%	16%	22%	28%	25%	18%	25%	20,1%
12 Q	44%	22%	21%	34%	24%	29%	29%	18%	29%	22%	30%	14%	37%	23%	26,9%
12 L	15%	25%	13%	21%	35%	16%	15%	14%	13%	16%	9%	15%	14%	15%	16,9%
15L	7%	13%	3%	10%	15%	6%	10%	6%	13%	10%	8%	5%	1%	7%	8,3%
15Q	1%	1%	1%	2%	4%	1%	3%	5%	1%	1%	2%	0%	1%	3%	2,0%
18	0%	0%	0%	0%	0%	1%	2%	0%	2%	0%	0%	2%	0%	0%	0,5%
20	0%	1%	0%	2%	1%	0%	0%	0%	0%	0%	1%	0%	1%	1%	0,5%

Graphiques Récapitulatifs :



Répartition des Calibres

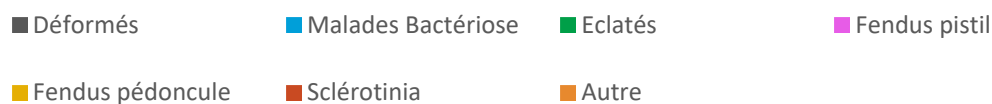
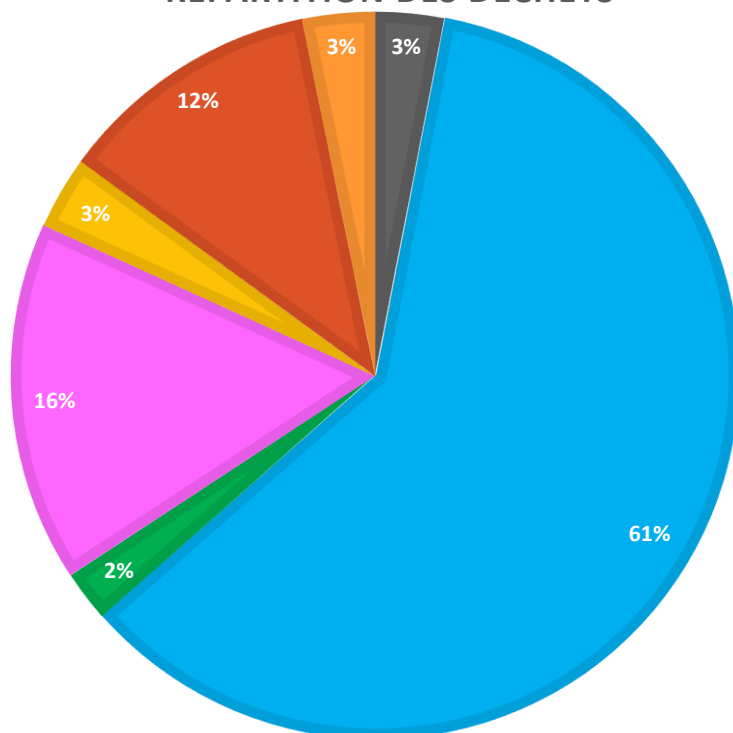


■ cal. 8 ■ cal. 9 ■ cal. 11 ■ 12 Q ■ 12 L ■ 15L ■ 15Q ■ cal. 18 ■ cal. 20

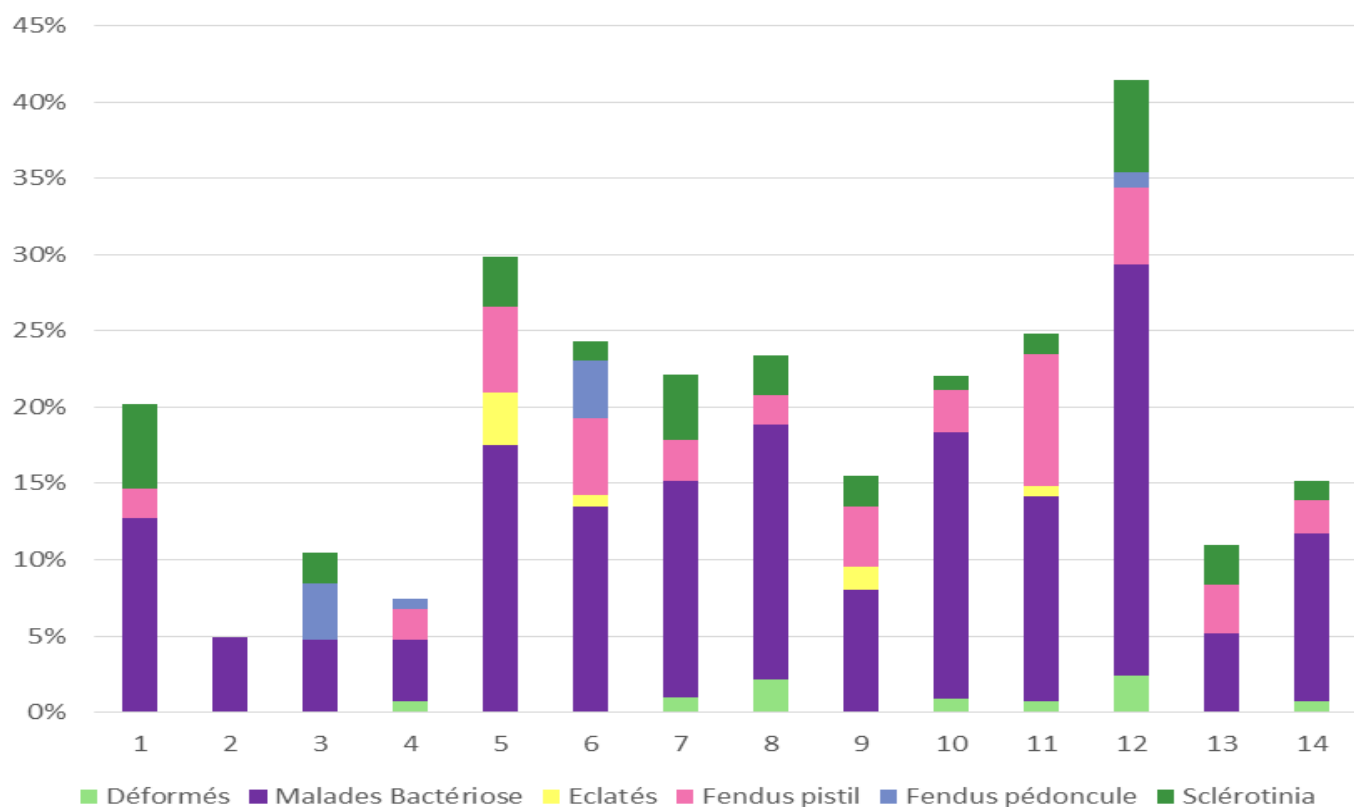
Répartition Totale des causes de fruits non-conformes et déchets

	Déformés	Malades Bactériose	Eclatés	Fendus pistil	Fendus pédoncule	Sclérotinia	Autre	
	% nb fruits déformés	% nb fruits malades	% nb fruits éclatés	% nb fruits fendus pistil	% nb fruits fendus pédoncule	% nb fruits sclérotinia	% nb fruits autres, pourris	somme
E25C.00912*	0%	13%	0%	2%	0%	5%	1%	21%
Nun 14049*	0%	5%	0%	0%	0%	0%	4%	9%
Nun 14040	0%	5%	0%	0%	4%	2%	0%	10%
34-CE0048 RZ	1%	4%	0%	2%	1%	0%	1%	8%
21CH2003	0%	18%	3%	6%	0%	3%	0%	30%
21CH2004	0%	13%	1%	5%	4%	1%	1%	25%
GSE1930	1%	14%	0%	3%	0%	4%	0%	22%
HMC45 1658	2%	17%	0%	2%	0%	3%	0%	23%
HMC45 1837	0%	8%	1%	4%	0%	2%	0%	16%
MC21031*	1%	17%	0%	3%	0%	1%	1%	23%
MC21993	1%	13%	1%	9%	0%	1%	0%	25%
MEL20014	2%	27%	0%	5%	1%	6%	1%	42%
Adagio SVMC 8795	0%	5%	0%	3%	0%	3%	0%	11%
Escobar	1%	11%	0%	2%	0%	1%	0%	15%

RÉPARTITION DES DÉCHETS



Déchets



catégorie 1 et 2

