

2019

ESSAI VARIÉTAL BACHES



Camille RAIMBAULT

Syndicat des Producteurs de

Melons du Haut Poitou

01/11/2019

Itinéraire Cultural

Semis 27 avril

Plantation : 22 mai couverture: bâche 500 Trous Densité 6800 plants/ha

Fertilisation

| Type Intervention | Date | Commentaire | Produit | Qté / ha | Surface | MO | N | P | K |
|--|------------|-------------|--------------------------|----------|---------|----|-------|-------|-------|
| Ferti minérale amendement et foliaire | 25/03/2019 | | 6-10-21 FERTI BOSSTER | 250 Kg | 2,04 | | 15,00 | 25,00 | 52,50 |
| | 02/04/2019 | | FOLYS Mn | 1 L | 2,04 | | 0,00 | 0,00 | 0,00 |
| | 02/04/2019 | | FOLYS ZN | 1 Kg | 2,04 | | 0,00 | 0,00 | 0,00 |
| | 02/04/2019 | | GEFI-MOLY 250g MO | 0.2 L | 2,04 | | 0,00 | 0,00 | 0,00 |

Protection des cultures

| Date | Type produit | Produit | Qte/ha | Surface | Facteur | Stade | Cible | Vol | Commentaire |
|------------|---------------------------------------|---------------------|--------|---------|------------------------|-------|-------|-----|-------------|
| 02/04/2019 | Herbicide | CENT 7 | 1.3 L | 2,04 | Top Observation | | | 200 | |
| 10/07/2019 | Adjuvants | HELIOTERPEN FILM | 0.5 L | 2,04 | Observation (Autre) | | | 200 | |
| | Engrais et amendements minéraux | FOLYS CA | 5 L | 2,04 | Observation (Autre) | | | 200 | |
| | Engrais et amendements minéraux | ULTRALG | 0.3 Kg | 2,04 | Observation (Autre) | | | 200 | |
| | Fongicide | DITHANE NEOTEC | 2 Kg | 2,04 | Observation (Autre) | | | 200 | |

Récolte : du 26 juillet au 10 aout

Irrigation : oui

INTRODUCTION

L'essai a été planté le 22 mai dans une Aubue. La plante a été protégée par du tunnel thermique, et la parcelle a été irriguée.

Les conditions climatiques du printemps ont été très favorables au bon développement des plantes, avec un ensoleillement fort et des températures caniculaires : Le mois de juin 2019 a été marqué par des phénomènes météorologiques exceptionnels à cette période de l'année : la tempête Miguel a frappé la France le vendredi 7 juin, une canicule inédite par son intensité et sa précocité a touché le pays du 25 au 30 juin.

Après un début de mois estival, des passages perturbés se sont succédé sur l'Hexagone jusqu'au 21 dans une ambiance généralement assez fraîche. Plusieurs épisodes orageux, localement violents, se sont accompagnés de pluies intenses, de grêle et de fortes rafales. Du 25 au 30, une vague de chaleur d'une intensité exceptionnelle s'est installée sur la quasi-totalité du pays. Des records absolus de températures ont été enregistrés.

De ce fait, la récolte a démarré plus tôt que d'habitude, dès le 27 juin, avec de fortes chaleurs et des températures estivales dès le mois de juin, qui ont raccourci les cycles.

On constate que les calibres sont forts, les nouaisons ont été impactées. Ceci dit, les tonnages obtenus sont significatifs de ces calibres élevés. Ainsi, le poids moyen d'un fruit s'élève à **1223.6g** pour l'essai.

L'essai exprime ainsi un **tonnage moyen brut de 34.9 t/ha**, le témoin Artorius se positionnant au-dessus (38.5 t/ha). Avec les conditions climatiques décrites précédemment, on relève des pertes s'élevant à **11 %** en moyenne.

Le tonnage net commercial de l'essai est très élevé, **avec 31,5 t/ha**. Artorius se légèrement en dessous, avec un tonnage net de 31.1 t/ha.

Les accroches sont moyennes, mais correctes, avec presque **2,6 fruits bruts au m²**, oscillant de 2,1 fruits pour la plus faible à 3.2 fruits pour la plus forte.

Le calibre moyen de l'essai se situe pour ¼ dans le 11 et le 12Q et pour 23% dans le 9.

D'un point de vue qualitatif, les taux de sucres sont bons, avec **14,3 °Brix** pour l'essai.

A l'arrêt de la cueillette, la plupart des variétés avait encore de nombreux fruits à cueillir dans les jours suivants, ou plus tard, l'essai plein champs devant être récolté. L'ensemble de ces fruits n'a pas été pris en compte dans les résultats.

SYNTHÈSE DES VARIÉTÉS

- Rendement brut Rendement issu de l'ensemble des fruits récoltés
- Rendement net Rendement commercialisable (= rendement brut - déclassés)

Le Melon du Haut-Poitou est un melon fortement sucré avec une odeur et surtout un goût de melon intenses. Il est à la fois ferme en bouche et fortement juteux et fondant. Il est de couleur orange assez soutenu.

Variétés

Commentaires

| |
|------------|
| 1 |
| E25C-756 |
| Enza Zaden |



Cette variété présente une accroche moyenne, avec 2.2 fruits au m², avec un poids supérieur à la moyenne de l'essai, à 1415g. Son rendement brut final est bon, avec 32.7t/ha. Son taux de pertes est faible avec 7.2% de fruits écartés, elle conserve un bon tonnage net, qui s'élève à 31.1t/ha. Son calibre est élevé avec 40% dans le 9, 24% dans le 11 et 14% dans le 12Q.

Son IR moyen est bon, avec 15.1° Brix.

La plante est belle et vigoureuse, avec un feuillage bien vert, avec un port haut et étalé. Sa tenue est très bonne, le feuillage reste vert foncé et bien couvrant, avec de grandes feuilles et un léger début de jaunissement. Il y a très peu de taches de bactériose et l'on note une reprise de la plante. Des fruits restent à récolter.

Le fruit est rond, aux sillons fins verts foncé pouvant disparaître. Il a des écritures fines et régulières. Le cerne est marqué après maturité, il a une base large. A maturité, sa couleur est vert jaune crème.

Qualité interne : la chair a une couleur orange à orange claire, et sa cavité est normale. Elle dégage une odeur melon +/- marquée, et son arôme est bien prononcé.

| |
|------------|
| 2 |
| E25C-739 |
| Enza Zaden |



Cette variété présente une accroche moyenne, avec 2.8 fruits au m², avec un poids supérieur à la moyenne de l'essai, à 1407g. Son rendement brut final est bon, avec 42.1t/ha. Son taux de pertes est faible avec 5.9% de fruits écartés, elle conserve un bon tonnage net, qui s'élève à 40.2t/ha. Son calibre est élevé avec 40% dans le 9, 22% dans le 11 et 15% dans le 8.

Son IR moyen est bon, avec 13.8° Brix.

La plante est vigoureuse, avec un feuillage bien vert, avec un port haut et étalé. Sa tenue est très bonne, le feuillage reste vert foncé et bien couvrant, malgré ses petites feuilles. Des fruits restent à récolter.

Le fruit est rond, aux larges sillons verts foncés. Il a des écritures courtes, fines et régulières. Le pédoncule est rond et fort. Le cerne est marqué après maturité, il a une base large. A maturité, sa couleur est vert jaune crème.

Qualité interne : la chair a une couleur orange soutenu, et sa cavité est plutôt normale à écartée. Elle dégage une odeur melon +/- marquée, et son arôme est bien prononcé.

| |
|------------|
| 3 |
| E25C-560 |
| Enza Zaden |



Cette variété présente une bonne accroche moyenne, avec 2.8 fruits au m², avec un poids inférieur à la moyenne de l'essai, à 1066g. Son rendement brut final est bon, avec 34.3t/ha. Son taux de pertes est élevé avec 17.6% de fruits écartés pour cause de fendu pédoncule et pistil, ou lisse, elle conserve tonnage net qui s'élève à 29.3t/ha. Son calibre est moyennement élevé avec 27% dans le 12Q, 21% dans le 11 et 20% dans le 12L. Son IR moyen est bon, avec 14.7° Brix.

La plante est vigoureuse, avec un feuillage vert foncé s'éclaircissant légèrement, de grandes feuilles, avec un port haut et étalé, assez ouvert. Sa tenue est correcte.

Le fruit est rond à légèrement oblong, aux sillons peu marqués vert foncés pouvant s'effacer. Il a des écritures courtes, fines et régulières. Le cerne est marqué après maturité. A maturité, sa couleur est vert crème.

Qualité interne : la chair a une couleur orange soutenue, et la cavité placentaire est de taille normale. Elle présente une bonne odeur de melon et son arôme est +/- prononcé.

| |
|------------|
| 4 |
| Makeba |
| E25C-380 |
| Enza zaden |



Cette variété présente une accroche moyenne, avec 2.4 fruits au m² (contre 3.1 en 2018), avec un poids moyen légèrement supérieur à la moyenne de l'essai, à 1242g. Son rendement brut final est bon, avec 33t/ha. Son taux de pertes est faible avec 9.7% (contre 18.8% en 2018) de fruits écartés principalement pour fruits déformés et fendus, elle conserve un bon tonnage net qui s'élève à 30.2t/ha. Son calibre est moyennement élevé avec 31% dans le 12Q et 23% dans le 11 et dans le 9.

Son IR moyen est bon, avec 14.2° Brix.

La plante est très vigoureuse, le feuillage est vert très foncé avec des grosses feuilles, un port étalé. Il a une bonne tenue, il reste vert à jaunissant en fin de récolte, avec des fruits à récolter.

Le fruit est rond, et présente une tranche vert clair à foncé pouvant disparaître. Les écritures sont +/- concentrées, fines et régulières. Il cerne bien, la base du pédoncule pouvant fendiller. Il a une couleur blanc à vert crème à maturité, avec une tendance fluo.

Qualité interne : la chair a une couleur orange soutenu, et sa cavité est plutôt rétrécie. Elle dégage une odeur melon +/- marquée, et son arôme est bon.

| |
|-----------|
| 5 |
| Nun 14557 |
| Nunhems |



Cette variété présente une bonne accroche, avec 3 fruits au m², avec un poids bien supérieur à la moyenne de l'essai, à 1414g. Son rendement brut final est excellent, avec 43.8t/ha. Son taux de pertes est faible avec 6.1% de fruits écartés, elle conserve un tonnage net qui s'élève à 41.6t/ha. Son calibre est très élevé avec 32% dans le 9, 27% dans le 11 et presque 18% dans le 8 et dans le 12Q.

Son IR moyen est très bon, avec 14.4° Brix.

La plante est très vigoureuse, le feuillage est vert foncé, avec de grandes feuilles, un port étalé et couvrant. Elle a une bonne tenue, elle présente un feuillage encore bien étalé et couvrant.

Le fruit est rond, il cerne avec un pédoncule arrondi et fort pouvant fendiller. La tranche est bien marquée d'un vert foncé bleuté. Les écritures sont régulières, fines et concentrées. L'écorce a une couleur vert crème à maturité.

Qualité interne : la chair a une couleur orange normale, et la cavité placentaire est normale à écartée. Elle présente une bonne odeur de melon et son arôme est +/- présent.

| |
|-----------|
| 6 |
| Nun 14568 |
| Nunhems |



Cette variété présente une bonne accroche, avec 2.8 fruits au m², avec un poids légèrement inférieur à la moyenne de l'essai, à 1187g. Son rendement brut final est bon, avec 35.4t/ha. Son taux de pertes est faible avec 6.7% de fruits écartés, elle conserve un tonnage net qui s'élève à 32.8t/ha. Son calibre est élevé avec 25% dans le 11 et 23% dans le 9 et 22% dans le 12Q.

Son IR moyen est très bon, avec 13.9° Brix.

La plante a une très bonne vigueur, avec un feuillage vert clair, jaunissant en fin de récolte, avec un port haut, étalé. Il présente une tenue plutôt bonne.

Le fruit est rond, il cerne avec un pédoncule arrondi et fort. La tranche est marquée d'un vert foncé. Les écritures sont régulières, fines et longues, concentrées. L'écorce a une couleur jaune vert crème à maturité.

Qualité interne : la chair a une couleur orange soutenue, et la cavité placentaire est de taille normale à écartée. Elle présente une bonne odeur de melon et son arôme est bien prononcé.

| |
|------------------|
| 7 |
| 34414 Tilouka |
| Rijk Zwann |



Cette variété présente une bonne accroche, avec 2.8 fruits au m² (contre 2.7 en 2018), avec un poids légèrement inférieur à la moyenne de l'essai, à 1090g. Son rendement brut final est très bon, avec 34.1 t/ha (contre 38.1t/ha en 2018). Son taux de pertes est conforme à la moyenne de l'essai avec 21% de fruits écartés, elle conserve un tonnage net qui s'élève à 30.1 t/ha cette année (29.2t/ha en 2018). Son calibre est élevé avec 28% dans le 12Q et 23% dans le 11 et le 12L.

Son IR moyen est bon, avec 14.4° Brix (=2018).

La plante présente une très bonne vigueur, avec un feuillage vert foncé, à port haut et étalé. Elle a une très bonne tenue, le feuillage reste bien vert foncé et couvrant et présente une légère sensibilité à la bactériose. Il reste encore des fruits à récolter.

Le fruit est rond à légèrement oblong. Ses sillons verts foncés à vert clair ont tendance à s'effacer. Le pédoncule est +/- fort et arrondi. Ses écritures sont régulières, courtes et plutôt épaisses, concentrées. A maturité, il a une couleur vert crème.

Qualité interne : la chair a une couleur orange, et la cavité placentaire est de taille normale. Elle présente une légère odeur de melon et son arôme est bon.

| |
|------------|
| 8 |
| 34407 |
| Rijk Zwann |



Cette variété très précoce présente une bonne accroche, avec 3 fruits au m², avec un poids légèrement inférieur à la moyenne de l'essai, à 1160g. Son rendement brut final est excellent, avec 38.2t/ha. Son taux de pertes est supérieur à la moyenne de l'essai avec 12.8% de fruits écartés, elle conserve un tonnage net qui s'élève à 34.7/ha. Son calibre est élevé avec 31% dans le 12Q, 26% dans le 11 et 16% dans le 9.

Son IR moyen est moyen, avec 13.5° Brix.

La plante est vigoureuse, le feuillage est fourni, vert foncé, avec de grandes feuilles, à port haut, étalé et aéré. Il a une bonne tenue.

Le fruit est parfois oblong, tranché, avec un pédoncule fort et arrondi. La tranche vert foncé peut s'effacer. Les écritures sont +/- allongées, +/- concentrées et régulières.

L'écorce a une couleur vert crème jaunissant à maturité. Le cycle est rapide.

Qualité interne : la chair a une couleur orange normale, et la cavité placentaire est de taille normale à écartée. Elle présente une bonne odeur de melon et son arôme est bien prononcé.

| |
|------------|
| 9 |
| 19CH26 |
| Rijk Zwann |



Cette variété présente une accroche moyenne, avec 2.2 fruits au m², avec un poids moyen légèrement supérieur à la moyenne de l'essai, à 1283g. Son rendement brut final est de 29.8t/ha. Son taux de pertes est inférieur à la moyenne de l'essai avec 7.9% de fruits, elle conserve un bon tonnage net qui s'élève à 28.1t/ha. Son calibre est élevé avec 30% dans le 11, et 24% dans le 12Q et 23% dans le 9. Son IR moyen est faible, avec 11.4° Brix.

La plante est bien vigoureuse, le feuillage est vert foncé, avec un port très étalé, haut et couvrant. Elle présente une bonne tenue, avec un feuillage jaunissant et sensible à la Bactériose.

Le fruit est rond, parfois légèrement oblong. La tranche est vert clair, a tendance à s'effacer, avec un pédoncule fort et arrondi. Le cerne est marqué large. Les écritures sont +/- fines, courtes, régulières et concentrées. L'écorce a une couleur blanc à jaune crème à maturité.

Qualité interne : la chair a une couleur orange soutenue, et la cavité placentaire est de taille réduite à normale. Elle présente une bonne odeur de melon et son arôme est +/- prononcé.

| |
|----------|
| 10 |
| GSE 1775 |
| Gautier |



Cette variété présente une accroche moyenne, avec 2.1 fruits au m², avec un poids moyen supérieur à la moyenne de l'essai, à 1593g. Son rendement brut final est bon, avec 36.4t/ha. Son taux de pertes très inférieur à la moyenne de l'essai avec 8.9% de fruits écartés, elle conserve un bon tonnage net qui s'élève à 33.5t/ha. Son calibre moyen étant pour 39% dans le 9 et 34% dans le 8 et 14.5% dans le 11.

Son IR moyen est très bon, avec 14.2° Brix.

La plante est vigoureuse, de couleur vert foncé, à port haut, étalé et couvrant. Elle a une bonne tenue, avec un feuillage vert à vert clair +/- couvrant. Il reste des fruits à récolter, et n=on observe une reprise de la plante.

Le fruit est rond et présente une tranche bleu verte bien marquée. Les écritures sont régulières, +/- fines, courtes. Il cerne au pédoncule, ce dernier étant fort et courbé. Il a une couleur crème vert à maturité.

Qualité interne : la chair a une couleur orange soutenue, et la cavité placentaire est de taille normale à écartée. Elle présente une bonne odeur de melon et son arôme est bon également.

| |
|-----------|
| 11 |
| ARKADE |
| HM Clause |



Cette variété présente une bonne accroche, avec 2.7 fruits au m², avec un poids moyen légèrement inférieur à la moyenne de l'essai, à 1165g. Son rendement brut final est bon, avec 32.3t/ha. Son taux de pertes est moyen est infime avec 2.5% de fruits écartés, elle conserve un bon tonnage net qui s'élève à 31.6t/ha. Son calibre moyen étant pour 30% dans le 12Q, 28% dans le 11 et 19% dans le 9. Son IR moyen est très bon, avec 14.6° Brix.

La plante est vigoureuse, le feuillage est vert foncé avec des petites feuilles, étalé à port haut. Il a une tenue correcte. Il reste des fruits à récolter.

Le fruit est rond, bien tranché. La tranche est marquée d'une couleur vert clair à foncé, à tendance à s'effacer. Les écritures sont fines et régulière. Le pédoncule cerne, il est arrondi et assez fort, il peut fendiller. A maturité, l'écorce a une couleur vert blanc crème.

Qualité interne : la chair a une couleur orange soutenue, et la cavité placentaire est de taille normale. Elle présente une bonne odeur de melon et son arôme est bien prononcé.

| |
|------------|
| 12 |
| HM 45 1247 |
| HM Clause |



Cette variété présente une bonne accroche, avec 3.2 fruits au m², avec un poids moyen légèrement inférieur à la moyenne de l'essai, à 1048g. Son rendement brut final est bon, avec 36t/ha. Son taux de pertes est moyen avec 9.5% de fruits écartés, elle conserve un bon tonnage net qui s'élève à 33.2t/ha. Son calibre moyen étant pour 26% dans le 12L, 24% dans le 12Q et 21% dans le 11. Son IR moyen est très bon, avec 14.8° Brix.

La plante présente une bonne vigueur, avec un feuillage vert foncé et de grandes feuilles, à port étalé et très ouvert. Elle a une bonne tenue. Il reste des fruits à récolter.

Le fruit est rond, légèrement oblong, il cerne au pédoncule. Ses sillons restent marqués, verts clairs. Le pédoncule cerne, il est fort et arrondi. Ses écritures sont régulières, courtes et plutôt épaisses, concentrées. A maturité, il a une couleur jaune crème.

Qualité interne : la chair a une couleur orange soutenue, et la cavité placentaire est de taille normale. Elle présente une légère odeur de melon et son arôme est bien présent.

| |
|----------|
| 13 |
| MC 20018 |
| Syngenta |



Cette variété présente une bonne accroche, avec 3.1 fruits au m² (contre 3.5 en 2018), avec un poids moyen légèrement inférieur à la moyenne de l'essai, à 1087g. Son rendement brut final est excellent, avec 38.5t/ha (46.7t/ha en 2018). Son taux de pertes assez élevé avec 15.2% de fruits écartés, elle conserve un bon tonnage net, qui s'élève à 33.3t/ha (40.2t/ha en 2018). Son calibre moyen étant pour 31% dans le 12Q, 20% dans le 11 et 18% dans le 12L. Son IR moyen est très bon, avec 14.9° Brix (contre 14.3° en 2018)

La plante est bien vigoureuse, elle a un feuillage poussant, vert clair, à port ouvert et étalé, avec des petites feuilles. Il a une très bonne tenue, avec une plante bien couvrante. Si l'on note la présence de quelques tâches de bactériose, elles ne sont pas conséquentes.

Le fruit est rond, les tranches vert clair à foncé ont tendance à s'effacer, avec un pédoncule qui cerne peu, fort et arrondi. Les écritures sont régulières, courtes et concentrées. L'écorce a une couleur blanc crème, à jaune crème à maturité.

Qualité interne : la chair a une couleur orange, et la cavité placentaire est écartée. Elle présente une bonne odeur de melon et son arôme est bon également.

| |
|----------|
| 14 |
| MC 20930 |
| Syngenta |



Cette variété présente une bonne accroche, avec 2.7 fruits au m², avec un poids moyen inférieur à la moyenne de l'essai, à 1007g. Son rendement brut final est moyen, avec 29.5 t/ha. Son taux de pertes est faible avec 8% de fruits écartés, elle conserve un bon tonnage net qui s'élève à 27.4t/ha. Son calibre moyen étant pour 36% dans le 12Q, 26% dans le 12L et environ 15% dans le 15L et le 11. Son IR moyen est très bon, avec 14.8° Brix.

La plante est bien vigoureuse, elle a un feuillage poussant, vert clair, à port ouvert et étalé, avec des petites feuilles. Il a une très bonne tenue, avec une plante bien couvrante. Si l'on note la présence de quelques tâches de bactériose, elles ne sont pas conséquentes.

Le fruit est rond, les tranches vert foncé sont larges, avec un pédoncule qui cerne peu, fort et arrondi. Les écritures sont régulières, courtes et concentrées. L'écorce a une couleur blanc crème, à vert crème à maturité.

Qualité interne : la chair a une couleur orange soutenue, et la cavité placentaire est rétrécie à normale. Elle présente une bonne odeur de melon et son arôme est bon également.

| |
|----------|
| 15 |
| MC 19839 |
| Syngenta |



Cette variété présente une bonne accroche, avec 2.5 fruits au m² (contre 2.9 en 2018), avec un poids moyen légèrement inférieur à la moyenne de l'essai, à 1161g. Son rendement brut final est bon, avec 30.1t/ha (contre 34.1 en 20.8). Son taux de pertes est de 6% de fruits écartés, elle conserve un bon tonnage net qui s'élève à 28.6t/ha (28.7t/ha en 2018). Son calibre moyen étant pour 33% dans le 11, 29% dans le 12Q, et 19% dans le 9. Son IR moyen est très bon, avec 14.6° Brix.

La plante est vigoureuse, avec un feuillage vert clair, avec un port haut, peu couvrant et étalé. Sa tenue est bonne. Il n'y a pas ou peu de tâches de bactériose. Des fruits restent à récolter.

Le fruit est rond, aux tranches bien marquées, larges et vert foncées à bleutées. Il a des écritures courtes, épaisses et régulières. A maturité, sa couleur est vert crème.

Qualité interne : la chair a une couleur orange soutenue, et la cavité placentaire est de taille normale. Elle présente une bonne odeur de melon et son arôme est bon.

| |
|-----------|
| 16 |
| MEL 11719 |
| Sakata |



Cette variété présente une accroche très inférieure à celle de l'essai avec 1.7 fruits au m², avec un poids moyen légèrement inférieur à la moyenne de l'essai, à 1221g. Son rendement brut final est moyen, avec 23.8t/ha. Son taux de pertes élevé avec 13% de fruits écartés, elle conserve un tonnage net qui s'élève à 20.5t/ha. Son calibre moyen étant pour 40% dans le 12Q et 28% dans le 11 et le 9. Son IR moyen est très bon, avec 16° Brix.

La plante est vigoureuse, avec un feuillage vert foncé, des petites feuilles, avec un port peu couvrant et étalé. Sa tenue est bonne, le feuillage reste vert foncé et couvrant. Il n'y a pas ou peu de tâches de bactériose. Des fruits restent à récolter.

Le fruit est rond, aux tranches bien fines et bleutées qui ont tendance à s'effacer. Il a des écritures courtes, épaisses et régulières. Le cerne est peu marqué. A maturité, sa couleur est vert crème.

Qualité interne : la chair a une couleur orange soutenue, et la cavité placentaire est de taille normale à écartée. Elle présente une bonne odeur de melon et son arôme est bon également.

| |
|----------|
| 17 |
| Funambul |
| Seminis |



Cette variété présente une accroche moyenne, avec 2.1 fruits au m², avec un poids moyen supérieur la moyenne de l'essai, à 1350g. Son rendement brut final est bon, avec 39.2t/ha. Son taux de pertes très élevé avec 28.1% de fruits écartés pour cause de fentes pistil et pédoncule, elle conserve un bon tonnage net, qui s'élève à 29t/ha. Son calibre moyen étant pour 30% dans le 11 et 29% dans le 9 et 19% dans le 12Q. Son IR moyen est très bon, avec 14° Brix.

La plante est vigoureuse et présente, avec un feuillage vert clair, avec un port étalé, haut et couvrant. Sa tenue est bonne, le feuillage est jaunissant. Des fruits restent à récolter.

Le fruit est rond. Ses sillons sont vert bleutés et marqués. Il a des écritures +/- allongées et régulières et concentrées. Le pédoncule, courbé et fort, cerne peu lors de la récolte. A maturité, sa couleur est vert jaune crème.

Qualité interne : la chair a une couleur orange soutenue, et la cavité placentaire est de taille normale à écartée. Elle présente une bonne odeur de melon et son arôme est bon également.

| |
|----------|
| 18 |
| Artorius |
| Syngenta |



Cette variété présente une bonne accroche, avec 2.8 fruits au m² (contre 2.9 en 2018), avec un poids moyen légèrement inférieur à la moyenne de l'essai, à 1121g. Son rendement brut final est bon, avec 38.5t/ha (40.8t/ha en 2018). Son taux de pertes est élevé avec 20.2% de fruits écartés, elle conserve un bon tonnage net qui s'élève à 31.1t/ha (35.9t/ha en 2018). Son calibre moyen étant pour 30% dans le 11, et 29% dans le 12Q et 17% dans le 9. Son IR moyen est bon, avec 13.5° Brix.

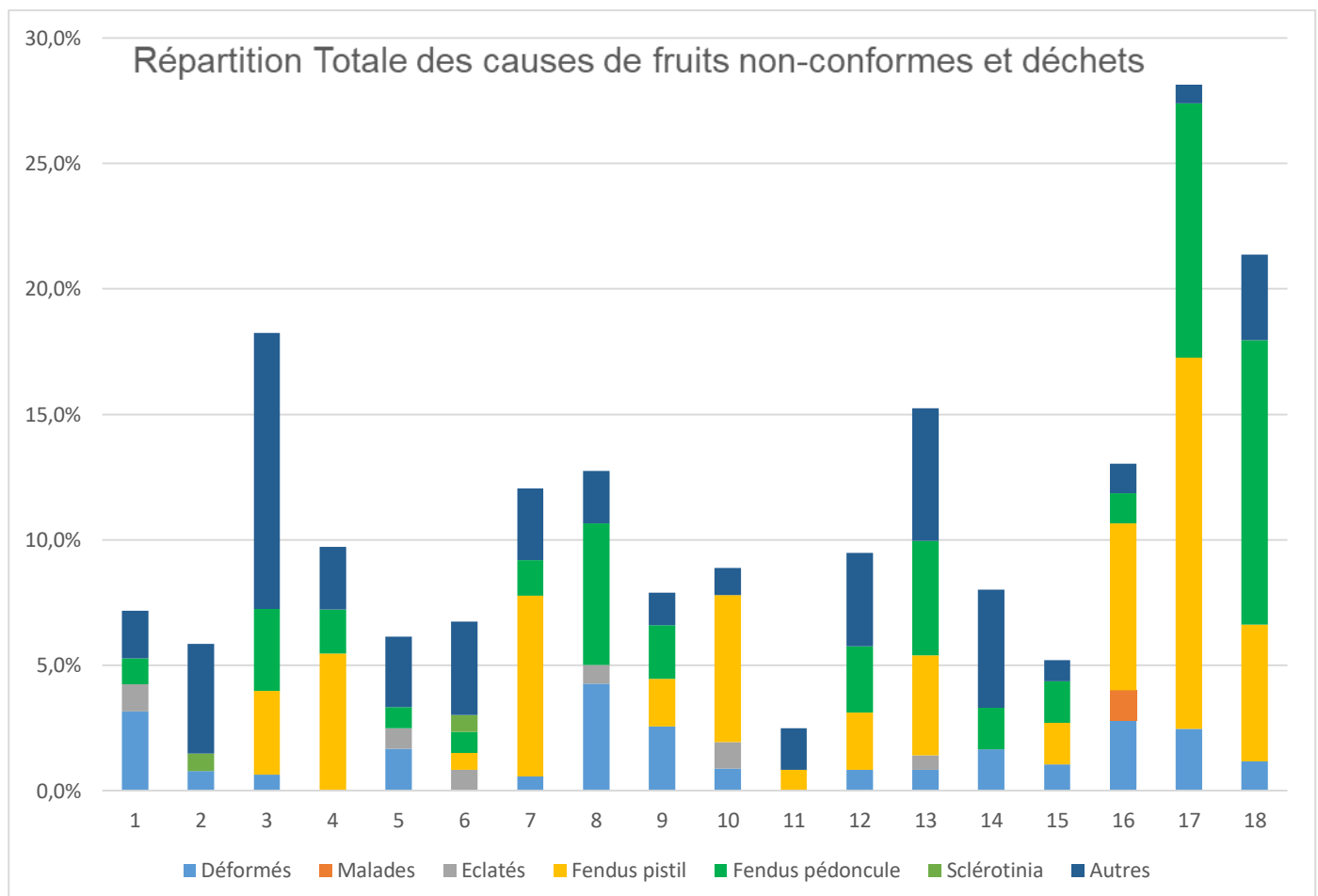
La plante est vigoureuse, avec un feuillage bien vert, avec un port haut et étalé. Sa tenue est correcte à bonne, le feuillage reste vert foncé et couvrant. On relève la présence de tâches de bactériose et une légère reprise du feuillage. Quelques fruits restent à récolter.

Le fruit est rond à oblong, et ses sillons sont marqués vert foncés, ont tendance à s'effacer. Il a des écritures courtes, concentrées et régulières. Le cerne est marqué après maturité, le pédoncule est arrondi et fort. A maturité, son écorce devient vert jaune crème, évoluant vers une crème jaunissant si oublié.

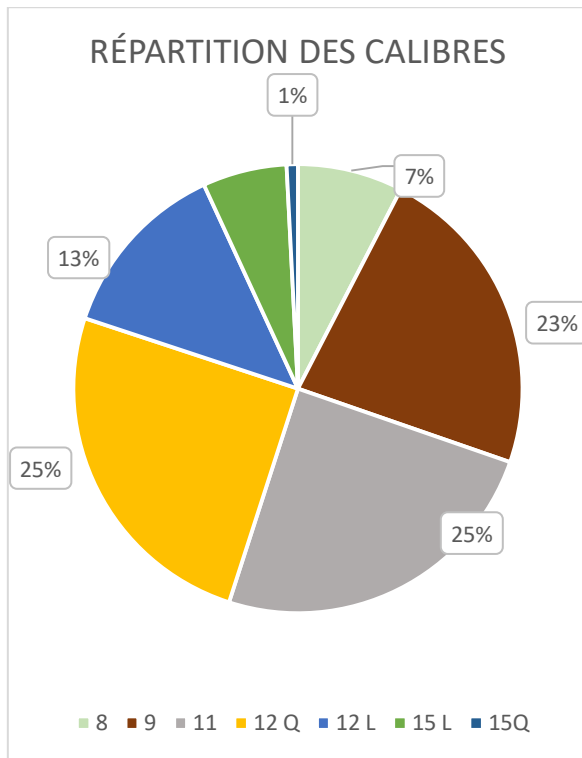
Qualité interne : la chair a une couleur orange soutenue, et la cavité placentaire est écartée. Elle présente une bonne odeur de melon et son arôme est bon.

Synthèse des Déchets :

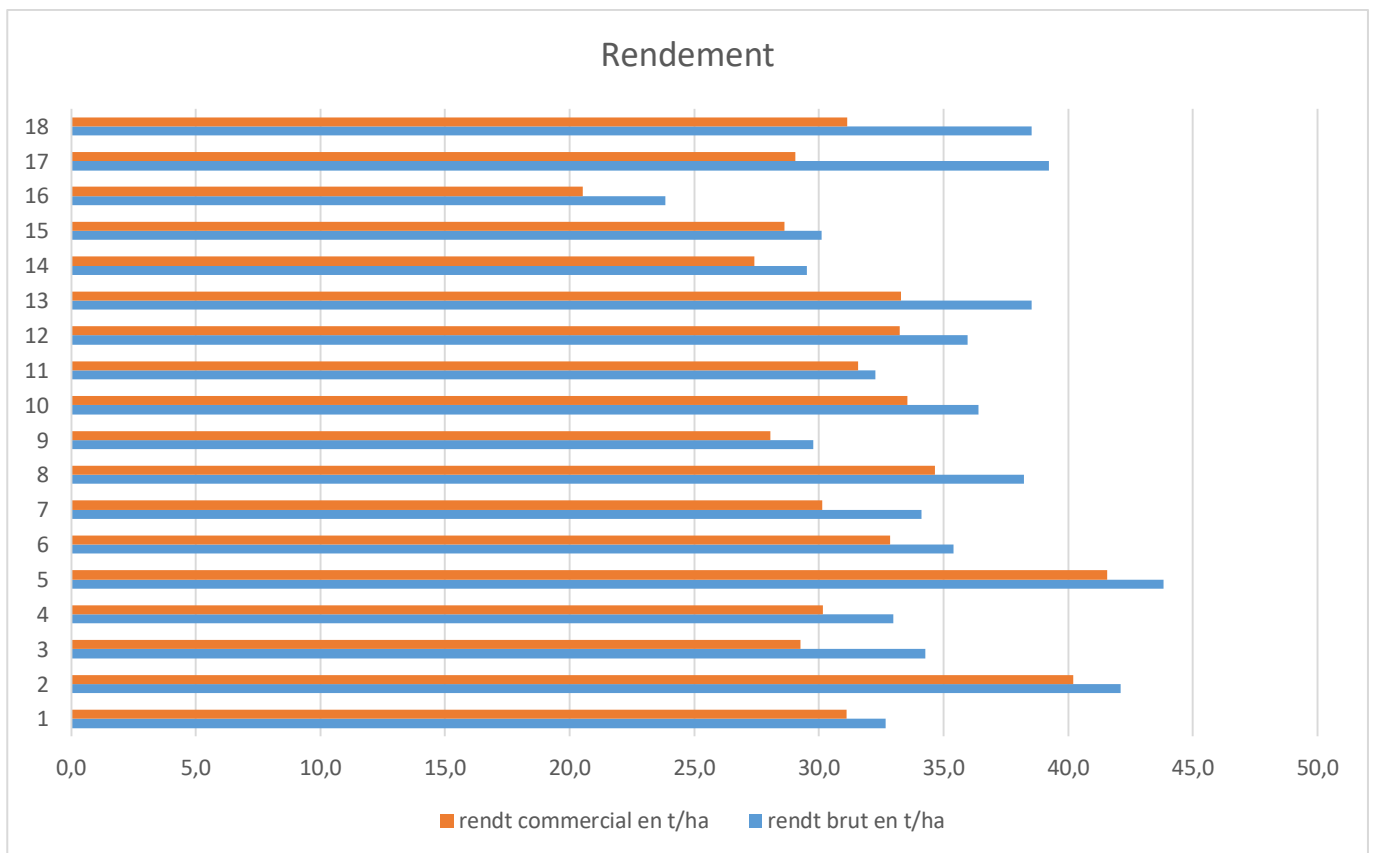
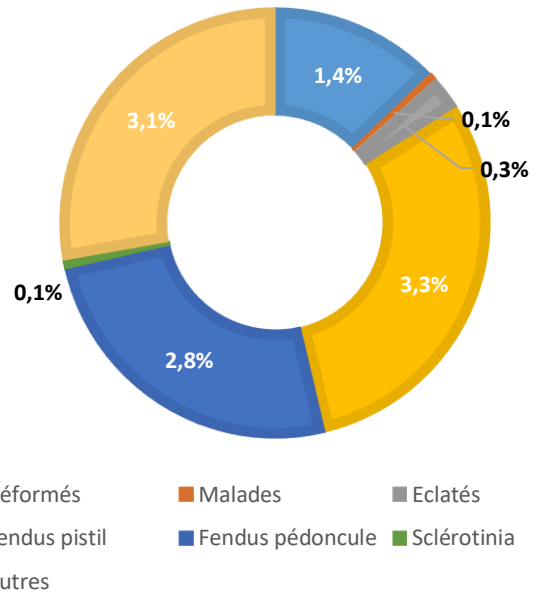
| | | Déformés | Malades | Eclatés | Fendus pistil | Fendus pédoncule | Sclérotinia | Autres | |
|----|-------|----------|---------|---------|---------------|------------------|-------------|--------|-----------------------------|
| | Cat 2 | 1,4% | 0,1% | 0,3% | 3,3% | 2,8% | 0,1% | 3,1% | Causes |
| 1 | 7,2% | 3,2% | 0,0% | 1,1% | 0,0% | 1,0% | 0,0% | 1,9% | mou, coup de bec |
| 2 | 5,9% | 0,8% | 0,0% | 0,0% | 0,0% | 0,0% | 0,7% | 4,4% | mou, coup de bec |
| 3 | 18,2% | 0,7% | 0,0% | 0,0% | 3,3% | 3,2% | 0,0% | 11,0% | lisse, mou |
| 4 | 9,7% | 0,0% | 0,0% | 0,0% | 5,5% | 1,8% | 0,0% | 2,5% | rongé, coup de bec |
| 5 | 6,1% | 1,7% | 0,0% | 0,8% | 0,0% | 0,8% | 0,0% | 2,8% | coup de bec, lisse |
| 6 | 6,7% | 0,0% | 0,0% | 0,8% | 0,7% | 0,8% | 0,7% | 3,7% | coup de bec |
| 7 | 12,0% | 0,6% | 0,0% | 0,0% | 7,2% | 1,4% | 0,0% | 2,8% | mou, coup de bec |
| 8 | 12,8% | 4,3% | 0,0% | 0,8% | 0,0% | 5,6% | 0,0% | 2,1% | pourri |
| 9 | 7,9% | 2,6% | 0,0% | 0,0% | 1,9% | 2,1% | 0,0% | 1,3% | rongé |
| 10 | 8,9% | 0,9% | 0,0% | 1,1% | 5,9% | 0,0% | 0,0% | 1,1% | coup de bec |
| 11 | 2,5% | 0,0% | 0,0% | 0,0% | 0,8% | 0,0% | 0,0% | 1,7% | pourri |
| 12 | 9,5% | 0,8% | 0,0% | 0,0% | 2,3% | 2,7% | 0,0% | 3,7% | mou |
| 13 | 15,2% | 0,8% | 0,0% | 0,6% | 4,0% | 4,6% | 0,0% | 5,3% | coup de bec, marques marron |
| 14 | 8,0% | 1,6% | 0,0% | 0,0% | 0,0% | 1,7% | 0,0% | 4,7% | lisse |
| 15 | 5,2% | 1,0% | 0,0% | 0,0% | 1,7% | 1,7% | 0,0% | 0,8% | pourri |
| 16 | 13,0% | 2,8% | 1,2% | 0,0% | 6,7% | 1,2% | 0,0% | 1,2% | coup de bec |
| 17 | 28,1% | 2,5% | 0,0% | 0,0% | 14,8% | 10,1% | 0,0% | 0,7% | coup de bec |
| 18 | 21,4% | 1,2% | 0,0% | 0,0% | 5,5% | 11,3% | 0,0% | 3,4% | coup de bec |



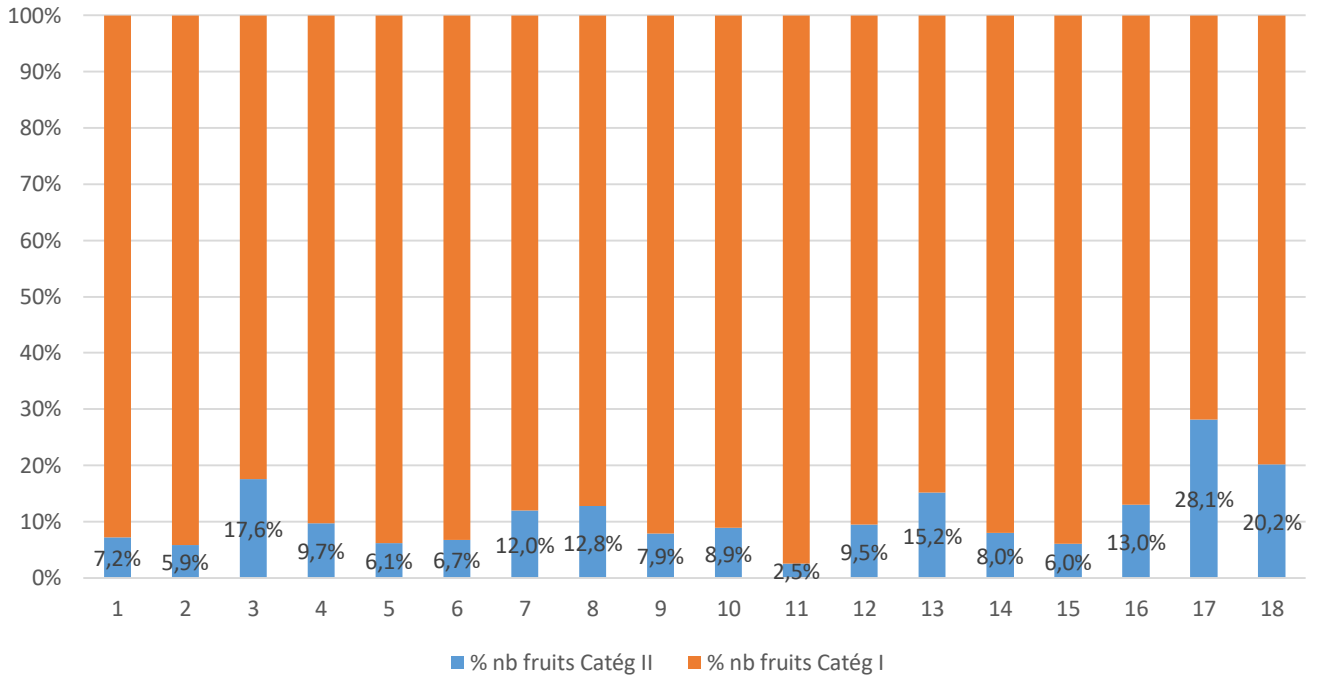
Graphiques récapitulatifs :



RÉPARTITION DES DÉCHETS



Catégories 1 et 2



nb fruits m²

