

2019

ESSAI VARIÉTAL PRECOCE



Camille RAIMBAULT

Syndicat des Producteurs de Melons  
du Haut Poitou

25/09/2019

## Itinéraire Cultural

**Semis :** 23/03

**Plantation :** 09/04      couverture : tunnels aérés 2r 35µ- Densité 6800 plants/ha

### Fertilisation :

Type Intervention	Date	Produit	Qté / ha	Surface	MO	N	P	K
Ferti minerale amendement et foliaire	15/03/2019	Kiésérite	177.5148 Kg	7,23		0,00	0,00	0,00
	15/03/2019	6-10-21 FERTI BOSSTER	284.0237 Kg	7,23		17,04	28,40	59,65
	15/03/2019	microfit (trichoderma)	0.47 Kg	7,23		0,00	0,00	0,00
	10/05/2019	12-61-00	25 Kg	7,23		3,00	15,25	0,00
	20/05/2019	12-61-00	15 Kg	7,23		1,80	9,15	0,00
	26/05/2019	SULFATE DE MAGNESIE	25 Kg	7,23		0,00	0,00	0,00
	03/06/2019	NITRATE DE CALCIUM 25KG	25 Kg	7,23		2,25	0,00	0,00
	10/06/2019	16-05-25 AQUAFERT ROUGE	40 Kg	7,23		6,40	2,00	10,00
	20/06/2019	SULFATE DE MAGNESIE	25 Kg	7,23		0,00	0,00	0,00
	28/06/2019	CAP GRILL	5 L	7,23		0,00	0,20	0,00

### Protection des cultures :

Date	Type produit	Produit	Qte/ha	Surface	Facteur	Stade	Cible	Vol
01/04/2019	Herbicide	BAROUD SC	2.15 L	7,23	Tour de plaine		Désherbage	200
20/06/2019	Adjuvants	HELIOTERPEN FILM	0.5 L	7,23	Top Conseil			200
	Engrais et amendements minéraux	FOLYS CA	5 L	7,23	Top Conseil			200
	Engrais et amendements minéraux	ULTRALG	0.5 Kg	7,23	Top Conseil			200
	Fongicide	FOLIO GOLD	2 L	7,23	Top Conseil			200

**Récolte :** du 29 juin au 16 juillet

**Irrigation :** oui

L'essai a été planté le 9 avril dans un sol argilo calcaire, en culture irriguée. La plante a été protégée par du tunnel thermique.

Les conditions climatiques du printemps ont été favorables au bon développement des plantes, avec un bon ensoleillement, de bonnes températures :

### **Mars**

À l'instar de février, le mois de mars a débuté avec un temps très agité. Des perturbations actives et parfois tempétueuses se sont succédé sur une grande partie du pays. À partir du 20, les conditions anticycloniques ont dominé jusqu'à la fin du mois favorisant un bel ensoleillement sur la plupart des régions .

Généralement très douces jusqu'au 17, les températures ont ensuite été plus contrastées avec parfois de fortes amplitudes thermiques entre les minimales et les maximales.

La pluviométrie a été géographiquement très contrastée. Les précipitations ont été souvent conformes à la saison sur le nord du pays, voire localement excédentaires. Le soleil a été généreux sur la majeure partie du pays. L'ensoleillement, a été excédentaire sur le reste de l'Hexagone, généralement de 20 à 30 %

### **Avril**

Avril 2019 a été marqué par des conditions météorologiques très changeantes. Durant la première quinzaine, le temps a été assez frais et perturbé sur une grande partie de la France. En tout début de mois, il a neigé sur les massifs et jusqu'en plaine sur le flanc est les 3 et 4. Après le 15, le temps a été plus contrasté. Des conditions anticycloniques se sont installées sur la moitié nord du pays jusqu'au 22 avec des températures quasi estivales. En fin de mois, des perturbations se sont accompagnées d'une chute des températures.

Les températures ont été nettement inférieures à la normale du 1 au 15 sur la majeure partie du pays avec de nombreuses gelées au petit matin.

La pluviométrie a été en moyenne sur la France et sur le mois conforme à la normale mais géographiquement très contrastée.

### **Mai**

Les températures sont restées le plus souvent inférieures aux normales. Des gelées tardives exceptionnelles se sont produites lors d'un pic de fraîcheur en début de mois et des records de températures minimales basses ont été enregistrés. Le mois de mai, globalement très frais, s'est achevé avec des températures estivales le 31.

La pluviométrie a été déficitaire sur une grande partie de l'Hexagone, généralement de 20 à 50 %.

L'ensoleillement a été globalement conforme à la normale sur la majeure partie du pays.

### **Juin**

Le mois de juin 2019 a été marqué par des phénomènes météorologiques exceptionnels à cette période de l'année : la tempête Miguel a frappé la France le vendredi 7 juin, une canicule inédite par son intensité et sa précocité a touché le pays du 25 au 30 juin.

Après un début de mois estival, des passages perturbés se sont succédé sur l'Hexagone jusqu'au 21 dans une ambiance généralement assez fraîche. Plusieurs épisodes orageux, localement violents, se sont accompagnés de pluies intenses, de grêle et de fortes rafales. Du 25 au 30, une vague de chaleur d'une intensité exceptionnelle s'est installée sur la quasi-totalité du pays. Des records absolus de températures ont été enregistrés en plaine et en montagne.

## Essai du Haut Poitou :

La récolte a démarré plus tôt que d'habitude, **dès le 27 juin**.

On constate que les calibres sont corrects, et que les nouaisons ont cependant été pénalisées par les fortes températures.

L'essai exprime un tonnage moyen brut qui reste très correct, avec **24t/ha**, le témoin Escobar se positionnant légèrement en dessous, avec 21.7 t/ha. Avec les conditions climatiques décrites précédemment, et leurs conséquences sur la production, on relève une perte qui s'élève à seulement 17.1% en moyenne.

Les accroches sont moyennes, avec **2,83 fruits bruts au m<sup>2</sup>**, allant de 2.1 fruit pour la plus faible à presque 3.6 fruits pour la plus forte. Le calibre moyen de l'essai se situe principalement dans le 12, avec un très léger avantage pour le 12L puis le 12 Q. Le calibre suivant se positionne dans le 15Q. Ainsi, le poids moyen d'un fruit s'élève à **877g** pour l'essai.

Le rendement net à 6 jours est de **7.5 t/ha soit 36.6% de la totalité de l'essai**.

D'un point de vue qualitatif, les taux de sucres sont bons, avec **13.6°Brix** pour l'essai.

A l'arrêt de la cueillette, l'ensemble des fruits avaient été cueillis, il ne restait que quelques petits melons peu écrits. L'ensemble de ces fruits n'a pas été pris en compte dans les résultats.

### SYNTHÈSE DES VARIÉTÉS

- Rendement brut                      Rendement issu de l'ensemble des fruits récoltés
- Rendement net                      Rendement commercialisable (= rendement brut - déclassés)

Le Melon du Haut-Poitou est un melon fortement sucré avec une odeur et surtout un goût de melon intenses. Il est à la fois ferme en bouche et fortement juteux et fondant. Il est de couleur orange assez soutenu.

## Variétés

## Commentaires

1
E25C 628
Enza zaden



Cette variété est précoce, elle exprime 34% de son potentiel en 6 jours. Avec 3.4 fruits bruts au m<sup>2</sup> et un poids moyen de 835.9g, légèrement inférieur à la moyenne de l'essai, elle dégage un rendement brut de 27.9 t/ha. Avec un taux de déchet concernant 19% de fruits, elle conserve un rendement net de 22.7 t/ha. Son calibre principal se situe dans le 12L pour 31% des fruits récoltés et puis dans le 15Q pour 26% des fruits et dans le 12 Q pour 21%. Son IR moyen est bon, avec 13.2° Brix en moyenne.

La plante est peu vigoureuse, de couleur vert foncé, le port est bas et étalé et le feuillage est plutôt ouvert et peu couvrant, avec de petites feuilles. Il a une tenue moyenne, avec peu de fruits à récolter.

Le fruit est rond, écrit. La tranche bleu verte est peu marquée. Le pédoncule est fort, le cerne est bien marqué, les écritures sont régulières, courtes et fines. Il a une couleur vert crème à maturité.

Qualité interne : la chair a une couleur orange relativement claire, et sa cavité placentaire est plutôt normale à écartée. Elle dégage une odeur melon +/- marquée, et son arôme est bon.

2
E25C737
Enza Zaden



Cette variété est très précoce, elle exprime 71.8% de son rendement à 6 jours. Elle présente toutefois une bonne accroche, avec 2.6 fruits au m<sup>2</sup> ce qui est légèrement inférieur à la moyenne de l'essai. Associé à un poids moyen supérieur à la moyenne, avec 915.2g, le rendement brut est de 24 t/ha. Avec un taux de pertes faible au regard de l'essai, avec 14% de fruits écartés, elle exprime un bon rendement net, avec 21.2 t/ha. 30% des fruits ont un calibre 12L et 19% ont un calibre dans le 12Q et le 15Q. Son IR est moyen, à 12° Brix de moyenne.

La plante est peu vigoureuse, le feuillage est vert foncé, avec de petites feuilles, peu étalé et peu couvrant. Le port est haut et aéré. Il a une tenue moyenne, et n'a plus de fruits à récolter.

Le fruit est rond, légèrement aplati. La tranche est bien marquée verte bleutée, les écritures concentrées, courtes et fines. Le pédoncule est arrondi et fort, il cerne à maturité. L'écorce prend une couleur crème.

Qualité interne : la chair a une couleur orange normale et une cavité placentaire normale. Elle dégage une belle odeur de melon et un bon arôme léger.

3
14 357
Nunhems



Cette variété peu précoce exprime 13.9% de son potentiel en 6 jours. Elle a une accroche supérieure à celle de l'essai, avec 3 fruits au m<sup>2</sup>, et un poids moyen s'élevant à 875.5 g. Son rendement brut final est de 25.8 t/ha. Le taux de pertes restant correct et inférieur à l'essai, avec 12% de fruits écartés, le rendement net final reste élevé, avec 22.8t/ha. En calibre, elle se positionne à 38 % dans la 12L et à 27% dans le 15Q puis à 21% dans le 12Q. Son IR moyen est très bon nettement supérieur à la moyenne de l'essai, avec 14.8° Brix.

La plante est bien vigoureuse, le feuillage est vert foncé et +/- poussant. Le port est haut et aéré, le feuillage est vert foncé. Il a une bonne tenue, et il reste des fruits à récolter.

Le fruit est rond, la tranche vert foncée est bien marquée et large, a tendance à s'effacer. Les écritures sont régulières, courtes, fines et verticales. Le pédoncule cerne bien et fendille parfois, il est arrondi et très fort. A maturité, l'écorce a une couleur vert crème, avec tendances fluo.

Qualité interne : la chair a une couleur orange soutenu et une cavité placentaire petite à normale. Elle ne dégage pas une odeur de melon prononcée et l'arôme est bon.

4
Nun 14 138
Nunhems



Cette variété est précoce, elle exprime 62.3% de son potentiel en 6 jours. Avec 2.8 fruits bruts au m<sup>2</sup> et un poids moyen de 1143g, fortement supérieur à la moyenne de l'essai, elle dégage un rendement brut de 23.4 t/ha. Avec un taux de déchet concernant 14% de fruits, elle conserve un rendement net de 20.5 t/ha. Son calibre principal se situe dans le 11 pour 32% des fruits récoltés, 26% dans le 12Q et environ 17% dans le 9 et le 12L. Son IR moyen est bon avec 13.4° Brix.

La plante est très vigoureuse, de couleur vert foncé, le port est haut, poussant et étalé. Le feuillage est plutôt couvrant mais présente de la grille. Il a une tenue moyenne, avec peu de fruits à récolter. Nous avons la présence de sclérotinia.

Le fruit est rond, écrit. La tranche vert foncé est épaisse mais a tendance à s'effacer. Le cerne est bien marqué, les écritures sont régulières, courtes et fines. Il a une couleur jaune crème à maturité, avec une tendance fluo le long des tranches.

Qualité interne : la chair a une couleur orange claire et la cavité interne est plutôt normale. Elle ne présente pas d'odeur melon prononcée et l'arôme melon est bien présent.

5
18x85
Rijk Zwaan



Cette variété est plus précoce qu'en 2018, elle exprime 62.4% de son rendement à 6 jours cette année (contre 51% en 2018). Elle présente toutefois une bonne accroche, avec 2.8 fruits au m<sup>2</sup>. Associé à un poids moyen 791.2g cette année, bien inférieur au 1076g de 2018, le rendement brut est de 21.8 t/ha en 2019 (contre 27.3t/ha en 2018). Avec un taux de pertes de 24%, elle exprime un rendement net de 17t/ha. 24% des fruits ont un calibre 12L et 15Q et 18% sont dans le 15L et 12Q. Son IR est correct, à 12.5°Brix.

La plante est moyennement vigoureuse, le feuillage est vert foncé et +/- poussant, étalé, Le port est haut et aéré. Il a une tenue correcte à bonne, et n'a plus de fruits à récolter.

Le fruit est rond, légèrement allongé, à oblong. La tranche est marquée vert clair, a tendance à s'effacer, les écritures sont +/- concentrées, courtes et fines. Il cerne à maturité. L'écorce prend une couleur vert jaune crème.

Qualité interne : la chair a une couleur orange soutenu, et une cavité placentaire assez écartée. Elle dégage une belle odeur de melon et un bon arôme melon.

6
GSE 1775
Gautier



Cette variété peu précoce exprime 7.5% de son potentiel en 6 jours. Elle a une accroche de 2.3 fruits au m<sup>2</sup>, et un poids moyen s'élevant à 786.5g. Son rendement brut final se monte ainsi à 18.3 t/ha. Le taux de pertes restant correct et inférieur à l'essai, avec 14% de fruits écartés, le rendement net final est de 15.1t/ha. En calibre, elle se positionne à 38 % dans la 15Q et à 33% dans le 12L puis à 14% dans le 12Q. Son IR moyen est très bon nettement supérieur à la moyenne de l'essai, avec 14.8° Brix.

La plante est bien vigoureuse, le feuillage est vert foncé et +/- poussant. Le port est haut et aéré, le feuillage est vert foncé. Il a une bonne tenue, et il reste des fruits à récolter.

Le fruit est rond à aplati, la tranche vert foncée à bleue est bien marquée et large. Les écritures sont régulières, courtes, fines et verticales. Le pédoncule cerne bien, il est arrondi et très fort. A maturité, l'écorce a une couleur vert crème.

Qualité interne : la chair a une couleur orange claire et une cavité placentaire normale à écartée. Elle ne dégage pas une odeur de melon prononcée et l'arôme est bon.

7
Gecko
HM Clause



Cette variété confirme sa précocité, elle exprime 35.8% de son potentiel en 6 jours cette année, contre 39% en 2018. Sa production est plutôt groupée.

Elle présente une bonne accroche, avec 3.3 fruits au m<sup>2</sup> en 2019 (contre 2.6 fruit en 2018). Associé à un poids moyen supérieur à la moyenne, avec 738g, le rendement brut est de 24.2 t/ha. Son taux de pertes étant inférieur à la moyenne de l'essai, à 14% de fruits écartés principalement pour fruits déformés, son rendement net final descend à 21.3t/ha.

En calibre, elle se positionne dans le calibre 15Q pour 31%, en 12L à 24% et en 15L à 16%. Son IR moyen est bon, avec 13,3°Brix cette année contre 13.8 en 2018.

La plante a une vigueur moyenne, le feuillage est vert foncé, à port haut et couvrant, aéré. Il présente une tenue moyenne.

Le fruit est rond. Les sillons sont marqués et ont une couleur vert foncé, ont tendance à s'effacer. Il cerne au pédoncule. Les écritures sont courtes, fines et régulières. A maturité, l'écorce a une couleur jaune crème, avec une tendance fluo.

Qualité interne : la chair a une couleur orange soutenue, et la cavité placentaire est petite à normale. Elle présente une bonne odeur de melon et son arôme est prononcé.

8
Hmc 45 1425
Hm Clause



Cette variété est précoce, elle exprime 34.6% de son potentiel en 6 jours. Elle présente une bonne accroche, avec 2.9 fruits au m<sup>2</sup> ce qui est supérieur au témoin Escobar et à la moyenne de l'essai. Son poids moyen est de 899.4g, elle obtient un tonnage brut 25.2 t/ha. Elle présente un taux de déchets de 14%, ce qui lui confère un rendement net qui reste correct, à 22.2 t/ha. Son calibre principal se situe dans le 12Q pour 31% des fruits et 24% dans le 12L, puis 16% dans le 15L. Son IR est très bon avec 14,4°Brix.

La plante est vigoureuse, le feuillage est vert foncé, étalée et aéré, poussant. Elle présente une bonne tenue, avec un feuillage qui reste foncé, et une nouvelle accroche. Elle est sensible Bactériose.

Le fruit est rond à tendance oblong, tranché, avec un pédoncule fort et courbé et qui cerne à maturité. Les écritures sont fines, régulières et concentrées. L'écorce a une couleur crème à maturité. Il ne reste pas de fruit à récolter.

Qualité interne : la chair a une couleur orange soutenu et présente une cavité placentaire normale à écartée. La chair dégage une odeur de melon faible, mais l'arôme est prononcé.

9
F 405
Hm Clause



Cette variété est peu précoce, elle exprime 17.9% de son potentiel en 6 jours. Sa production est plutôt groupée. Avec une accroche légèrement inférieure à la moyenne de l'essai 2.2 fruits /m<sup>2</sup> et un poids moyen de 1056.9g, elle obtient un rendement brut de 22.9 t/ha. Son taux de pertes étant légèrement supérieur à la moyenne de l'essai, à 20% de fruits écartés principalement pour fruits déformés, son rendement net final descend à 18.6 t/ha. En calibre, elle se positionne dans le 12Q pour 33%, en 12L et 15Q à environ 15% et en 11 et 9 à environ 13%. Son IR moyen est bon, avec 13,8°Brix.

La plante a une vigueur moyenne, le feuillage est vert foncé, peu fourni, à port haut et aéré. Il présente une tenue moyenne et présente de la grille physiologique.

Le fruit est rond. Les tranches sont larges et marquées et ont une couleur vert foncé à bleutée. Il cerne au pédoncule. Les écritures sont courtes, fines et régulières. A maturité, l'écorce a une couleur vert crème.

Qualité interne : la chair a une couleur orange soutenue, et la cavité placentaire est petite à normale. Elle présente une bonne odeur de melon et son arôme est prononcé.

10
----

11
MC 21 040
Syngenta



Cette variété est précoce et exprime 38.1% de son potentiel en 6 jours. Avec une bonne accroche, à 3,6 fruits au m<sup>2</sup>, et un poids moyen de 866.1g, son tonnage brut est le plus élevé de l'essai, avec 30.9/ha. Elle présente un taux de déchets bas, avec 14% de fruits écartés ce qui lui confère un rendement net à 27.5t/ha. Son calibre dominant se situe, avec 27% des fruits, dans le 12Q, puis à 22% dans le 12Q et le 15L. Elle présente un IR moyen de 13.1°Brix.

La plante présente une vigueur correcte, avec un feuillage vert clair, à port haut, +/- aéré et étalé. Sa tenue bonne. La plante est impactée par la grille physiologique.

Le fruit est rond, il cerne et fendille au pédoncule. Ses sillons verts foncés ont tendance à s'effacer. Le pédoncule est +/- fort et arrondi. Ses écritures sont régulières. A maturité, il a une couleur vert jaune crème. Il reste des fruits à récolter.

Qualité interne : La chair est plutôt orange soutenu, et sa cavité placentaire est normale à écartée. Elle confirme une faible odeur et un bon arôme melon.

12
MC 21 060
Syngenta



Cette variété est précoce, elle exprime 38.6% de son potentiel en 6 jours. Elle présente une bonne accroche, avec 3.5 fruits au m<sup>2</sup>, mais présente un poids moyen en dessous de la moyenne de l'essai, à 745.8g. Son rendement brut final reste cependant bon, avec 25.3/ha. Son taux de pertes est de 20% de fruits écartés principalement pour fruits déformés et sclérotinia, elle conserve un bon tonnage net, qui s'élève à 20.8 t/ha.

Son calibre dominant se situe, avec 38% des fruits, dans le 15Q et le 125% dans la 12L puis 11% dans le 15L et le 18. Elle présente un IR moyen qui reste correct, avec 12.5°Brix. .

La plante est vigoureuse, le feuillage est poussant, vert foncé, à port haut, étalé et aéré. Il a une bonne tenue. La plante est touchée par la Bactériose et Sclérotinia.

Le fruit est rond et a tendance à s'aplatir. Les tranches vertes claires ont tendance à s'effacer. Le pédoncule est fort et cerne.. Les écritures sont fines, +/- concentrées et régulières. L'écorce a une couleur jaune crème à maturité.

Qualité interne : la chair a une couleur orange soutenu, la cavité placentaire est normale. Elle présente une bonne odeur de melon et l'arôme bon.

13
Funchal* (SV7244)
Seminis



Cette variété confirme sa précocité, elle exprime 24.2%( contre 29% en 2018) de son potentiel en 6 jours. Avec une accroche à 2.2 fruits/m<sup>2</sup> et un poids moyen de 945.7g, supérieur à la moyenne de l'essai, elle dégage un rendement brut de 20.5t/ha. Avec un taux de déchet concernant 22% de fruits, elle conserve un rendement net de 16.4 t/ha.

Son calibre principal se situe dans le 12 L et 12Q pour 29% et 28% des fruits puis dans le 15Q et le 11 pour 19% et 16% des fruits. Son IR moyen est le meilleur de l'essai, avec 14.7° Brix (contre 11.6° en 2018).

La plante est vigoureuse, de couleur vert foncé, le port est étalé, haut et rond, et le feuillage est plutôt dense. Il a une tenue correcte, il reste vert foncé en fin de récolte, avec des fruits à récolter.

Le fruit est rond et aplati, écrit. La tranche est marquée mais cette dernière a tendance à s'estomper à maturité. Le cerne est bien marqué, les écritures sont régulières, courtes et fines. Il a une couleur blanc crème à maturité.

Qualité interne : la chair a une couleur orange soutenue, et sa cavité est plutôt rétrécie à normale. Elle dégage une odeur melon bien marquée et son arôme est bon.

14
Escobar
Clause



Escobar présente une production précoce et groupée, elle exprime 26.3% de son potentiel en 6 jours. Son accroche s'élève à 2,8 fruits au m<sup>2</sup> comme en 2018, ce qui la positionne dans la moyenne de l'essai. Son poids moyen de 795g lui confère un rendement brut de 21.7t/ha. Avec 17% de fruits déclassés, le rendement net final est de 18.3t/ha.

Son calibre se situe principalement dans le 15Q, à 31% mais Escobar présente encore 27% de ses fruits dans le calibre 12L et 18% dans le 15L. Elle présente un bon IR avec 13.9 °Brix.

La plante est vigoureuse, avec un feuillage bien vert et encore fleuri, et un port haut, étalé et plutôt dense. Sa tenue est correcte à bonne, avec un feuillage qui reste vert mais présente un peu de grille.

Le fruit est rond, aux sillons bien marqués. Il a des écritures courtes et fines, -/+ concentrées et régulières. Le cerne est marqué après maturité, il se récolte donc avec une couleur vert crème. S'il est récolté au cerne, sa couleur est jaune crème.

Qualité interne : la chair est de couleur orange soutenu, et la cavité placentaire est plutôt petite. Le fruit est moyennement ferme, et présente une odeur et un arôme melon bien présents

## Tableaux Récapitulatifs:

	1	2	3	4	5	6	7	8	9	10	11	12	13	14	
	E25C 628	E25C737	Num 14357	Nun 14138	18x85*	GSE1775	Gecko M424*	HMC 45 1425	F 405	ITALO 21039	MC 21040	MC 21060	Funchal*	Escobar	Moyen
	Enza Zaden	Enza Zaden	Nunhems	Nunhems	Rijk Zwann	Gautier	HM Clause	HM Clause	HM Clause	Syngenta	Syngenta	Syngenta	Seminis	HM Clause	
Nb fruit brut / m <sup>2</sup>	3,4	2,6	3,0	2,1	2,8	2,3	3,3	2,9	2,2		3,6	3,5	2,2	2,8	2,83
Pds moyen net d'un fruit en g	835,9	915,2	875,5	1143,0	791,2	786,5	738,4	899,4	1056,9		866,1	745,8	945,7	795,4	877
I.R. moyen	13,2	12,0	14,8	13,4	12,5	14,8	13,3	14,4	13,8		13,1	12,5	14,7	13,9	13,6
Rdt total brut (t/ha)	27,9	24,0	25,8	23,4	21,8	18,3	24,2	25,2	22,9		30,9	25,3	20,5	21,7	24,0
Rdt net à 6 jours (t/ha)	7,7	15,2	3,2	12,8	10,9	1,1	7,6	7,7	3,3		10,5	8,0	4,0	4,8	7,5
Rdt net à 6 jours en %	34,0%	71,8%	13,9%	62,3%	64,2%	7,5%	35,8%	34,6%	17,9%		38,1%	38,6%	24,2%	26,3%	36,6%
Rdt total net (t/ha)	22,7	21,2	22,8	20,5	17,0	15,1	21,3	22,2	18,6		27,5	20,8	16,4	18,3	20,3
Rdt net en % moyenne essai cat1	81%	86%	87%	86%	76%	82%	86%	86%	80%		86%	80%	78%	83%	83%
Taux déclassés	19%	14%	12%	14%	24%	18%	14%	14%	20%		14%	20%	22%	17%	17%

Date de cueille : 28 juin au 16 juillet

Pourcentage moyen de pertes de l'essai : 17.1%

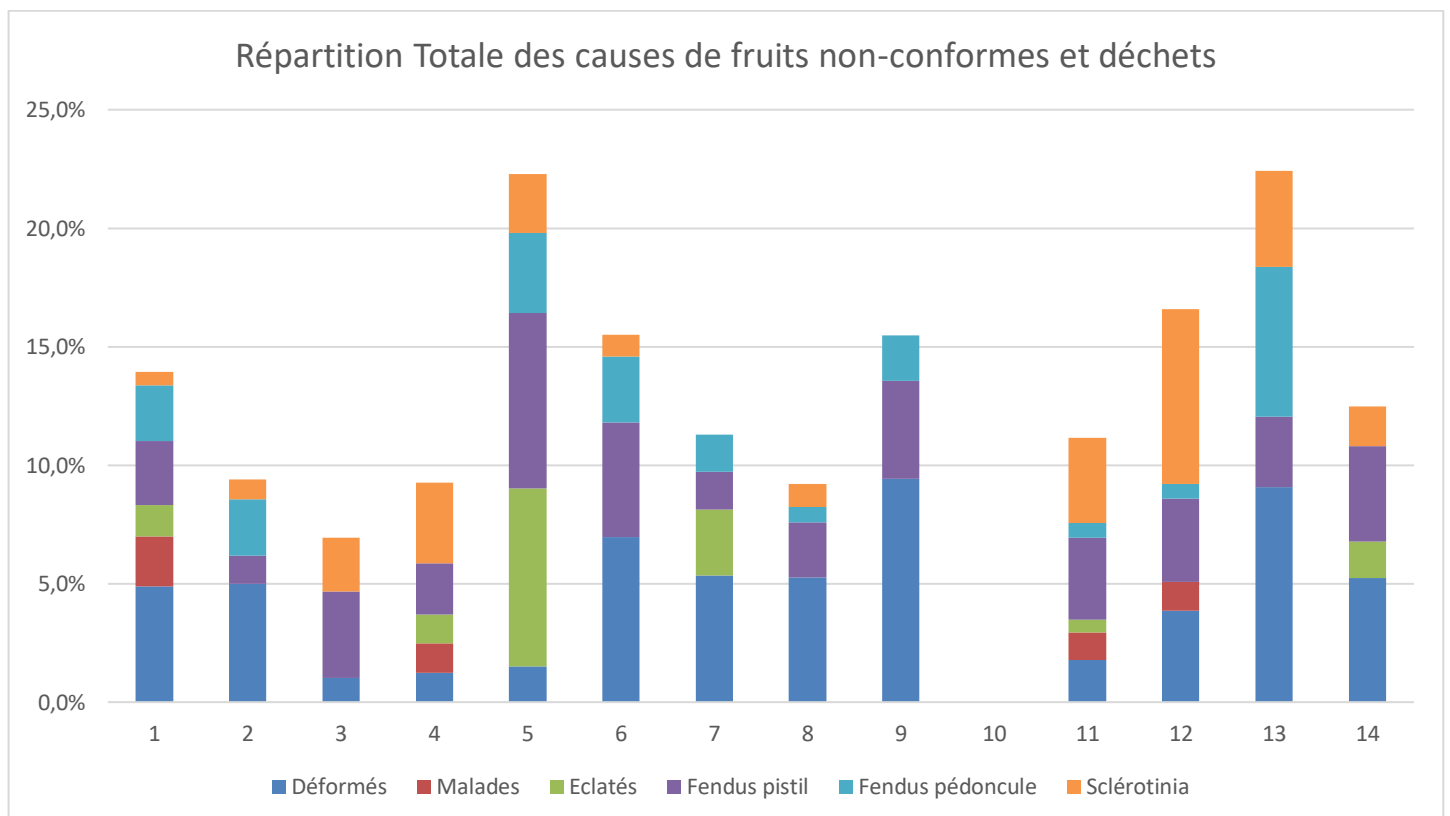
: variétés déjà vues en 2018

Remarque : les fruits conformes correspondent aux catégories 1 et 2 et les déchets sont comptés en déclassés.

	1	2	3	4	5	6	7	8	9	10	11	12	13	14	Moyennes
8	0%	1%	0%	0%	0%	0%	0%	0%	2%		0%	0%	0%	0%	0,3%
9	1%	7%	1%	18%	1%	0%	1%	6%	14%		5%	0%	3%	1%	4,5%
11	4%	11%	6%	32%	3%	3%	1%	3%	13%		6%	3%	16%	4%	8,2%
12 Q	21%	19%	21%	26%	18%	14%	10%	31%	33%		27%	8%	28%	13%	20,8%
12 L	31%	30%	38%	17%	24%	33%	24%	26%	15%		22%	25%	29%	27%	26,3%
15Q	26%	19%	27%	7%	24%	38%	31%	22%	16%		23%	38%	19%	31%	24,5%
15L	8%	9%	6%	0%	18%	4%	16%	5%	3%		10%	11%	4%	18%	8,6%
18	7%	4%	1%	0%	8%	6%	11%	5%	2%		6%	11%	1%	5%	5,2%
20	2%	2%	0%	0%	2%	2%	6%	1%	1%		1%	3%	0%	1%	1,6%

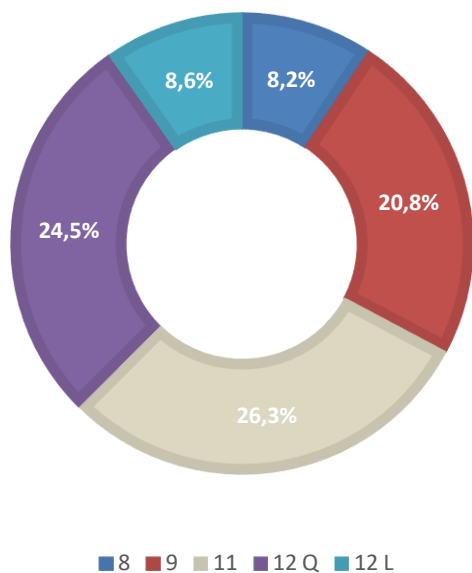
## Synthèse des Déchets :

		Déformés	Malades	Eclatés	Fendus pistil	Fendus pédoncule	Sclérotinia	
somme		4,6%	0,5%	1,1%	3,3%	1,9%	2,2%	Causes
<b>E25C 628</b>	19%	4,9%	2,1%	1,3%	2,7%	2,4%	0,6%	1 pourri autre, 2 coups de bec
<b>E25C737</b>	14%	5,0%	0,0%	0,0%	1,2%	2,4%	0,8%	lisse et rongé
<b>Num 14357</b>	12%	1,0%	0,0%	0,0%	3,7%	0,0%	2,3%	mou, coup de bec
<b>Nun 14138</b>	14%	1,2%	1,2%	1,2%	2,2%	0,0%	3,4%	coup de bec
<b>18x85*</b>	24%	1,5%	0,0%	7,5%	7,4%	3,4%	2,5%	coup de soleil et grosses plaques
<b>GSE1775</b>	18%	7,0%	0,0%	0,0%	4,8%	2,8%	0,9%	mou, rongé
<b>Gecko M424*</b>	14%	5,3%	0,0%	2,8%	1,6%	1,6%	0,0%	marques, coup bec, coup de soleil
<b>HMC 45 1425</b>	14%	5,3%	0,0%	0,0%	2,3%	0,7%	1,0%	marques tranches
<b>F 405</b>	20%	9,4%	0,0%	0,0%	4,2%	1,9%	0,0%	marques et plaques
<b>ITALO 21039</b>	0%							
<b>MC 21040</b>	14%	1,8%	1,2%	0,5%	3,4%	0,6%	3,6%	coup bec, pourriture autre, mou
<b>MC 21060</b>	20%	3,9%	1,2%	0,0%	3,5%	0,6%	7,4%	mou
<b>Funchal*</b>	22%	9,1%	0,0%	0,0%	3,0%	6,3%	4,1%	Pourriture autre
<b>Escobar</b>	17%	5,2%	0,0%	1,5%	4,0%	0,0%	1,7%	rongé

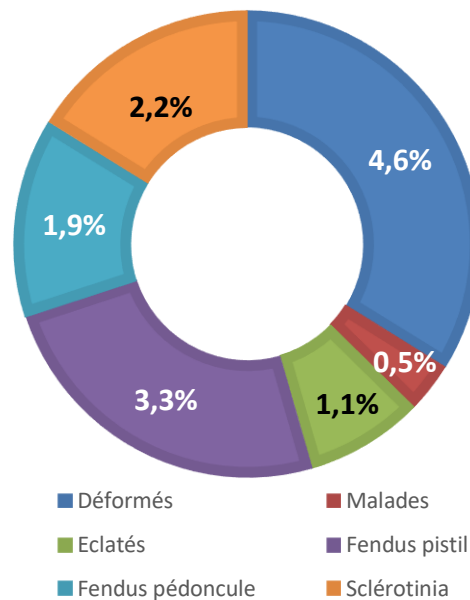


Graphiques récapitulatifs :

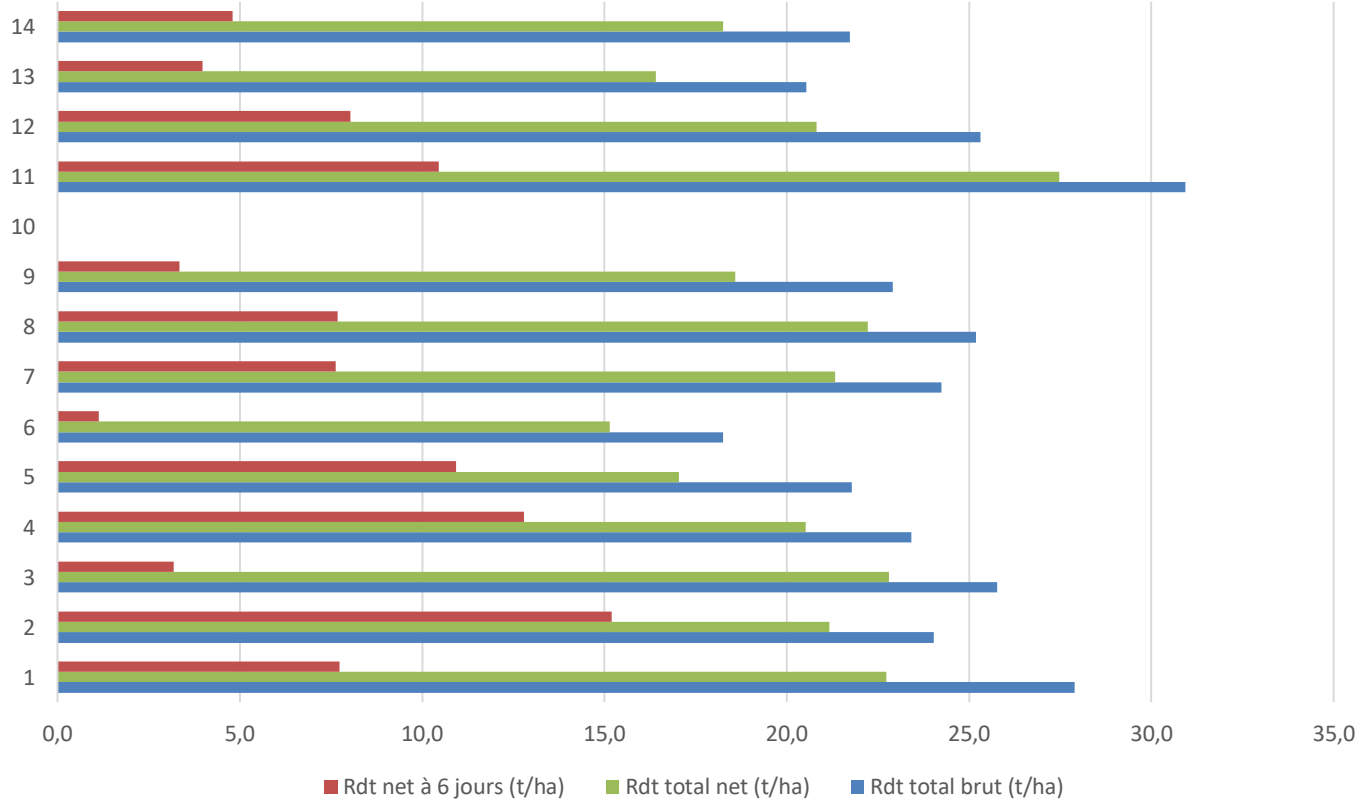
RÉPARTITION DES CALIBRES



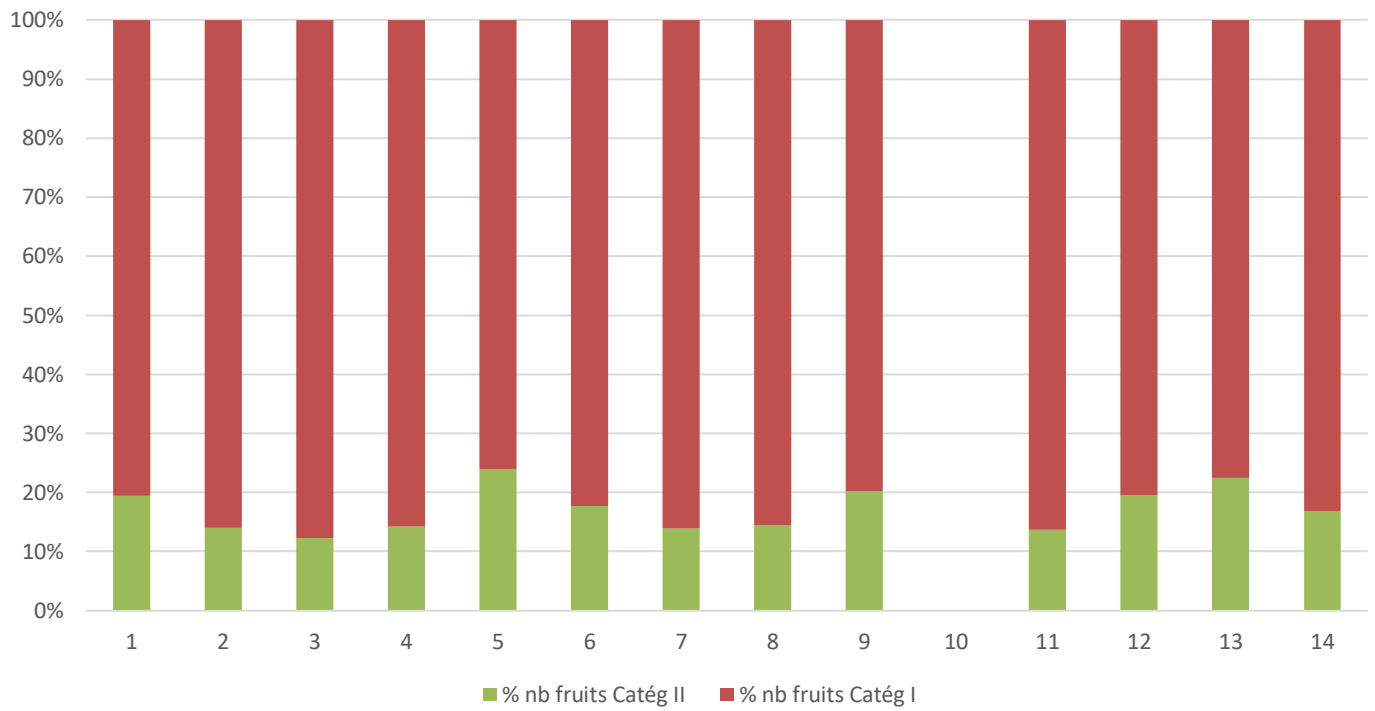
RÉPARTITION DES DÉCHETS



Rendement



catégorie 1 et 2



nb fruits au m<sup>2</sup>

